

สารบัญ

หน้า

ขั้นตอนการติดตั้งระบบ OIC Website INFOCENTER.....	1
1. การเตรียมเครื่องแม่ข่าย สำหรับติดตั้งระบบ OIC INFOCENTER WEBSERVER.....	1
2. การตั้งค่า ภาษาไทย สำหรับระบบปฏิบัติการวินโดวส์.....	2
3. การติดตั้ง Internet Information Services (IIS) Manager.....	2
◆ การติดตั้ง IIS สำหรับ ระบบปฏิบัติการ Windows Server 2008 (32 bit และ 64 bit).....	2
◆ การติดตั้ง IIS สำหรับระบบปฏิบัติการ Windows 7 (32 bit และ 64 bit).....	4
4. การติดตั้งโปรแกรม บริหารจัดการฐานข้อมูล Microsoft SQL Server 2008R2 Express.....	8
4.1 การติดตั้งโปรแกรมบริหารฐานข้อมูล SQL Server 2008R2 Express.....	9
4.2 การติดตั้งโปรแกรมเครื่องมือจัดการฐานข้อมูล SQL Management Studio.....	14
4.3 การตั้งค่าโปรแกรมจัดการฐานข้อมูล SQL Server 2008R2 Express.....	17
5. ติดตั้งโปรแกรม Web Application สำหรับ Website INFOCENTER.....	22
5.1 การเตรียมไฟล์โปรแกรม Web Application สำหรับเครื่องแม่ข่าย.....	22
5.2 การตั้งค่าโปรแกรม Internet Information Services (IIS) Manager.....	22
5.3 การสร้าง Web Sharing ระบบงาน.....	25
5.4 การติดตั้งโปรแกรม Utility สำหรับระบบงาน.....	27
6. การจัดเตรียมฐานข้อมูลสำหรับระบบงาน.....	32
◆ การสร้างฐานข้อมูลระบบงาน.....	32
◆ การกำหนดสิทธิ์ผู้ใช้งานในฐานข้อมูล.....	34
◆ การสร้างตารางจัดเก็บข้อมูลในฐานข้อมูลใหม่.....	35
7. ติดตั้ง ODBC เชื่อมต่อระหว่างฐานข้อมูลกับ Web Application.....	37
8. การทดสอบเรียกใช้งานระบบ.....	39

ขั้นตอนการติดตั้งระบบ OIC WebSite INFOCENTER

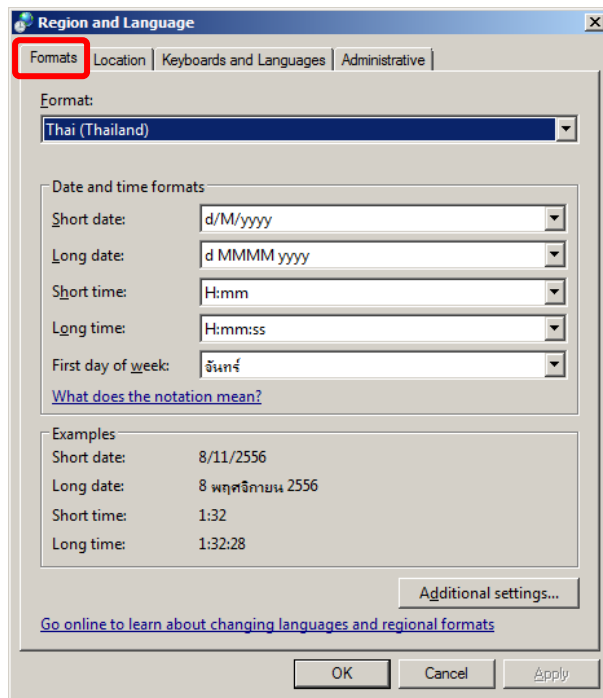
1. การเตรียมเครื่องแม่ข่าย สำหรับติดตั้งระบบ OIC WEBSITE INFOCENTER

คุณสมบัติเครื่องแม่ข่าย

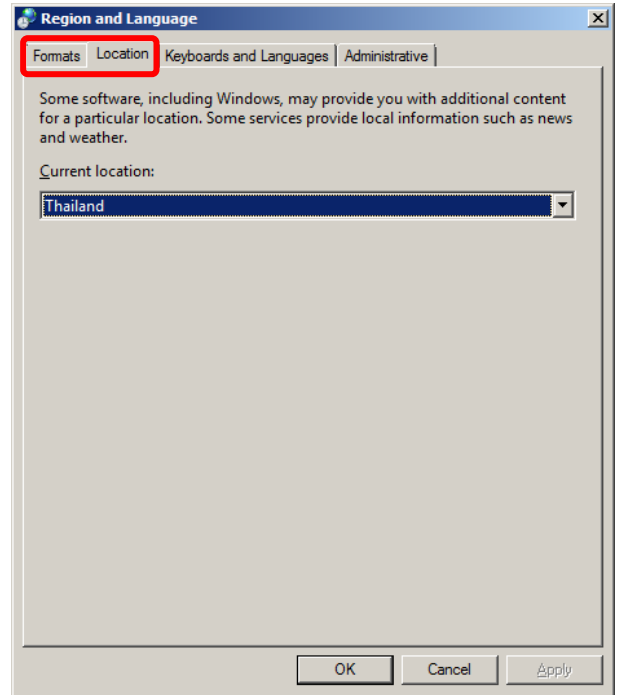
- Hardware : Processor Intel Xeon ,Pentium D, Core 2 ,Core i3 ,i5 และ i7
Memory 2 GB ขึ้นไป, Harddisk 8 GB ขึ้นไป
- Software : ระบบปฏิบัติการ Windows7 ,Windows Server 2008 และ 2012 (32 bit และ 64 bit)

2. การตั้งค่า ภาษาไทย สำหรับระบบปฏิบัติการวินโดวส์ สามารถตรวจสอบการตั้งค่าและติดตั้งได้ดังนี้

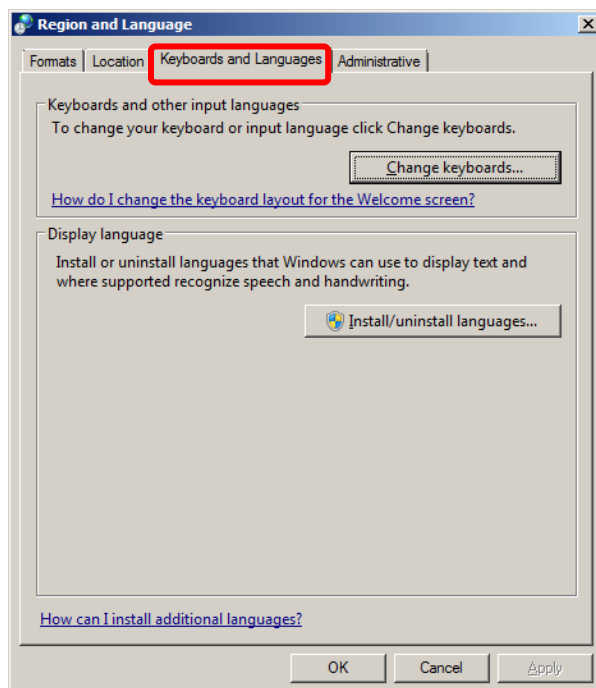
กดปุ่ม Start ⇨ Control Panel ⇨ Region and Language



เมนู Format : กำหนดค่าเป็น Thai (Thailand)

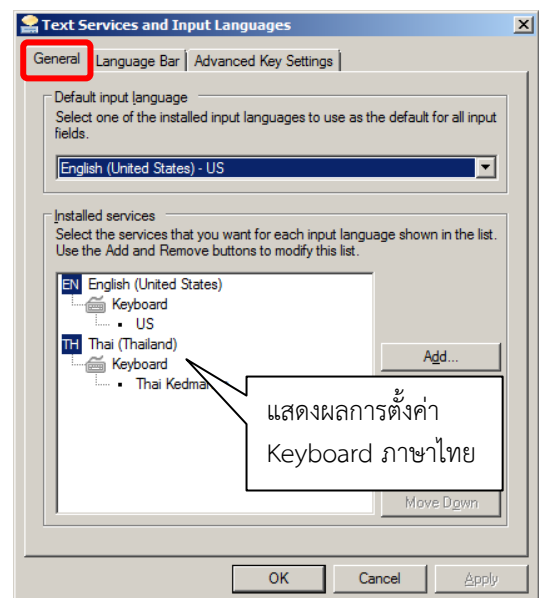


เมนู Location : กำหนดค่า Thailand

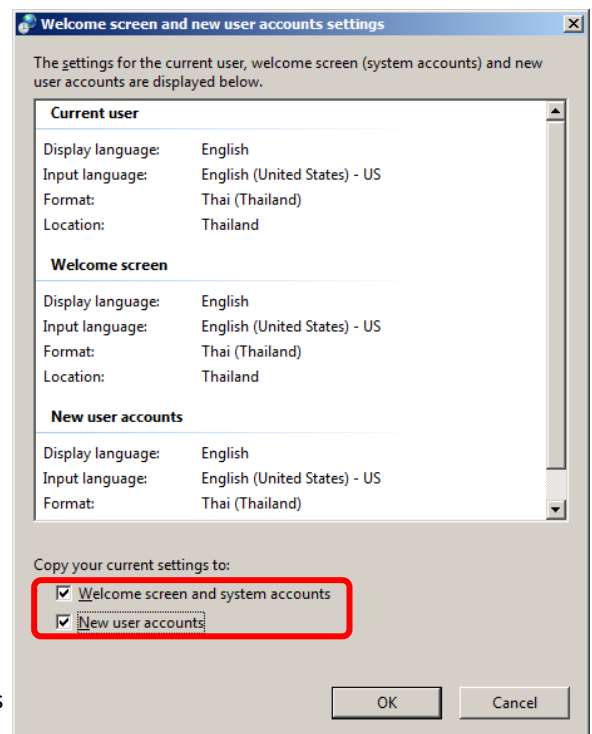
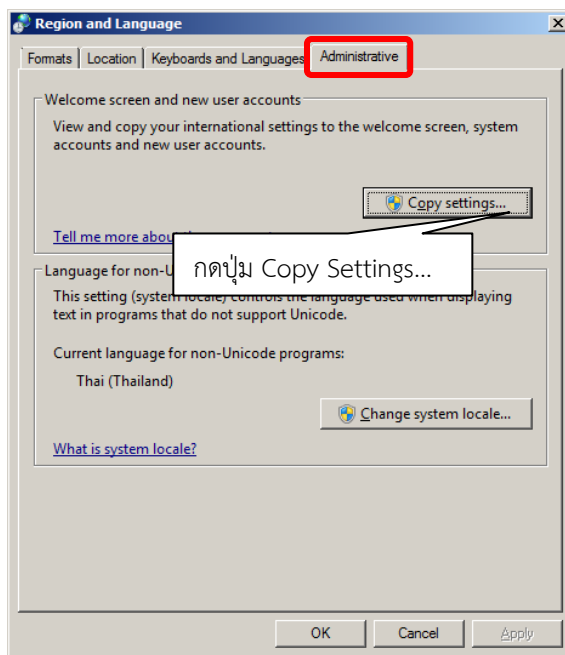


เมนู Keyboard and language

กดปุ่ม Change Keyboard...



เมนู Administrative

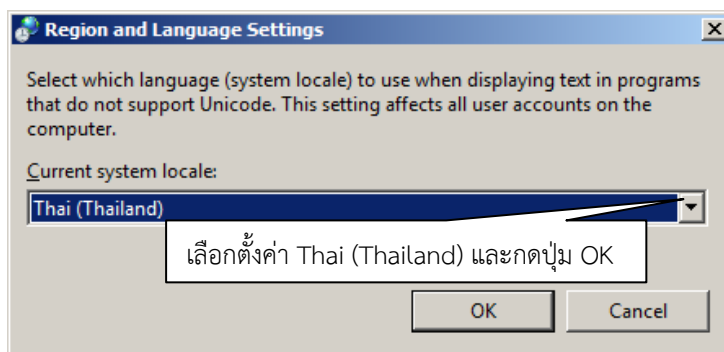


เมนู Welcome screen and new user accounts settings

ให้กดเลือก Welcome screens and system accounts
 New user accounts

และกดปุ่ม OK

เมนู Change system locale...



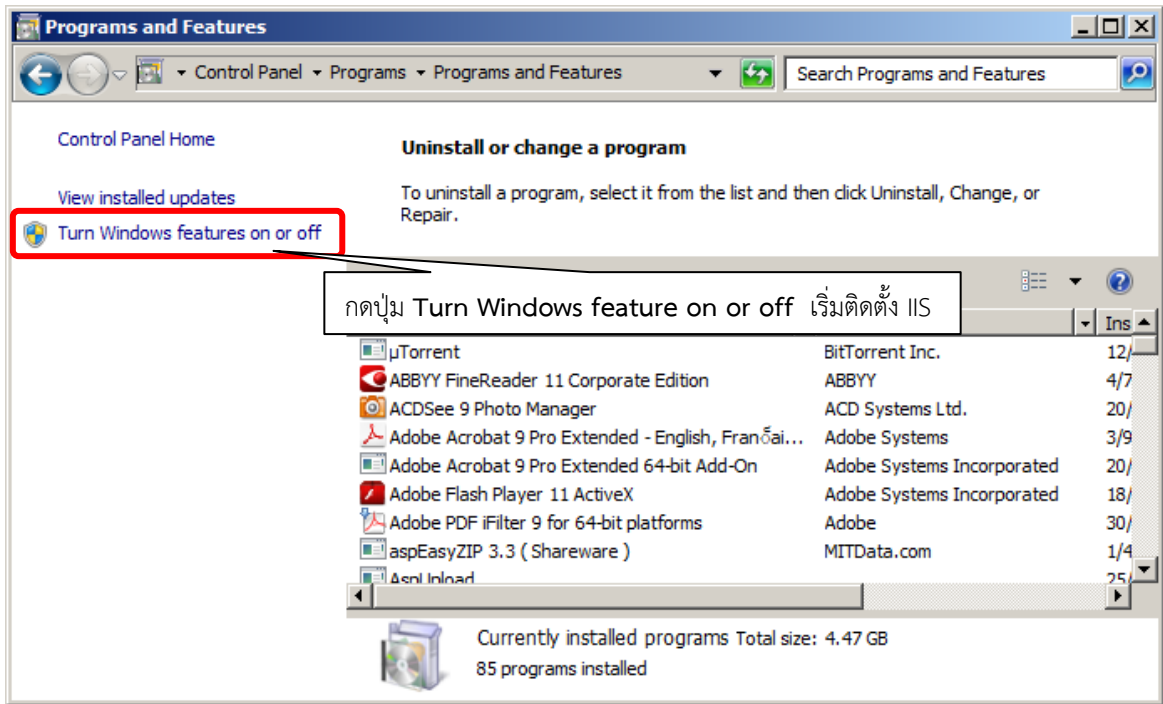
เสร็จขั้นตอนการตรวจสอบการตั้งค่าภาษาไทย สำหรับระบบปฏิบัติการวินโดวส์

3. การติดตั้ง Internet Information Services (IIS) Manager สำหรับเครื่องแม่ข่ายวินโดวส์

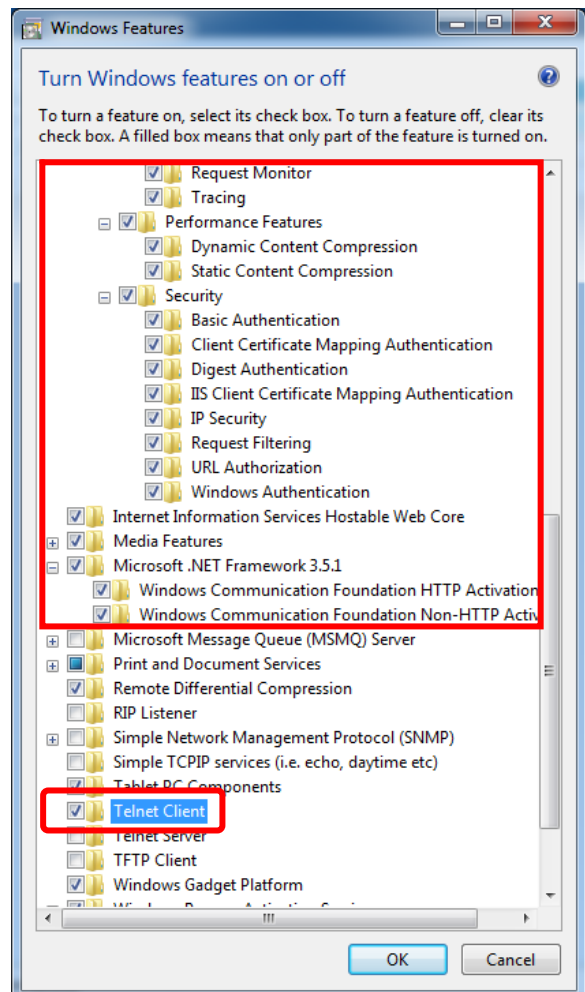
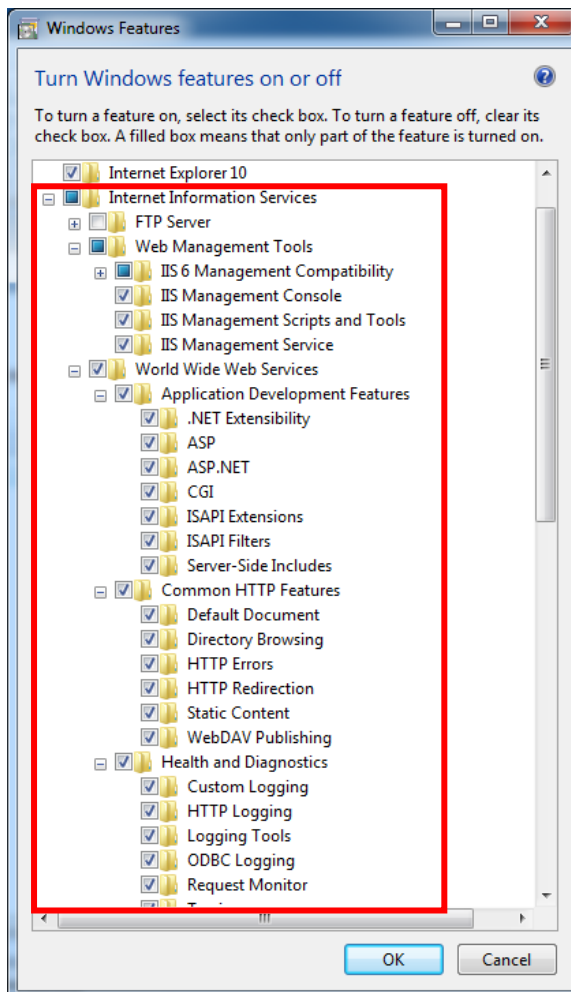
◆ สำหรับระบบปฏิบัติการ Windows 7 (32 bit และ 64 bit)

กดปุ่ม Start ⇨ Control Panel ⇨ Program ⇨ Program and Feature ⇨ Turn Windows Feature on or off
 กดเลือก ติดตั้งโปรแกรม หัวข้อ Internet Information Services, Microsoft .Net Framework 3.5.1 และ
 โปรแกรมที่เกี่ยวข้องต่าง ๆ ให้เลือกติดตั้งส่วนประกอบของโปรแกรมทั้งหมด ภายใต้หัวข้อดังนี้

- Web Management Tools
- World Wide Web Services
- Microsoft .Net Framework 3.5.1
- Telnet Client



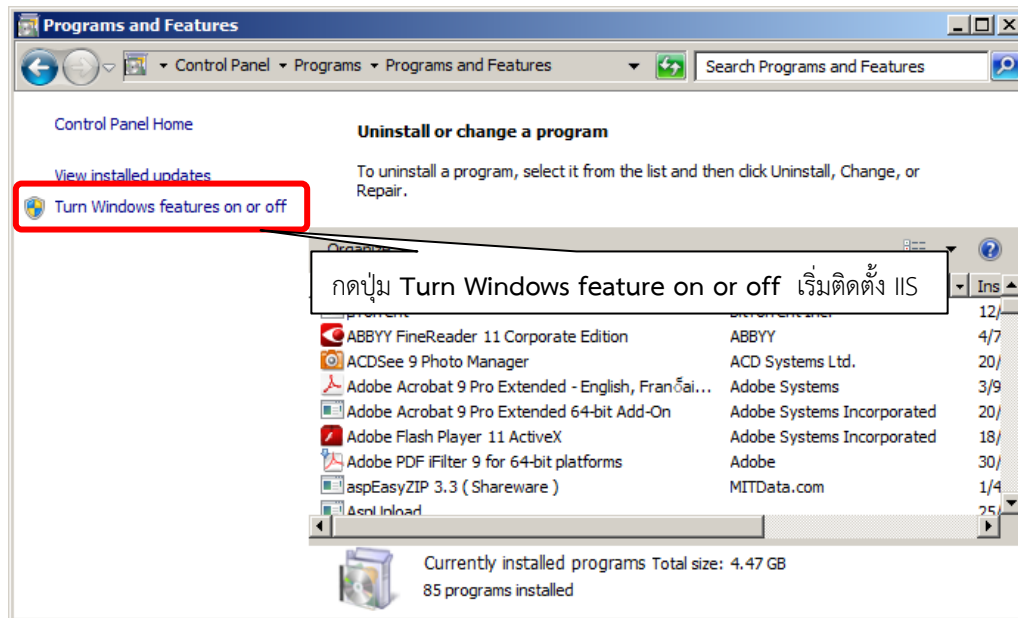
กด เลือกติดตั้งส่วนประกอบของโปรแกรม IIS ตามภาพด้านล่าง



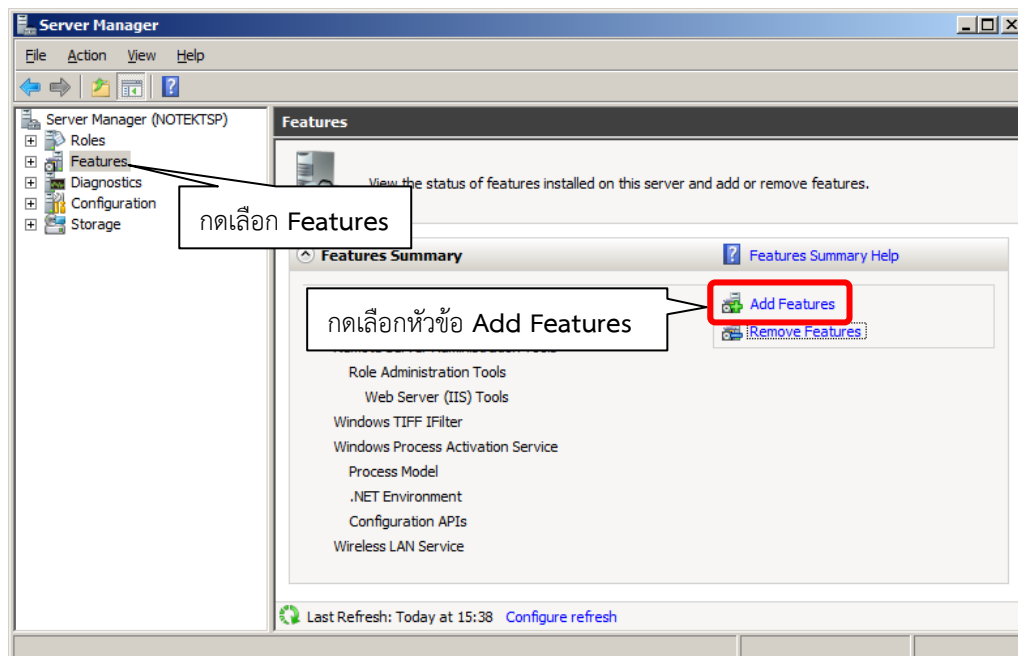
◆ สำหรับ ระบบปฏิบัติการ Windows Server 2008 (32 bit และ 64 bit)

Start ⇨ Control Panel ⇨ Programs ⇨ Programs and Feature ⇨ Turn Windows Feature on or off
 กดปุ่ม Roles ⇨ Add Roles

เมนู Programs and Feature



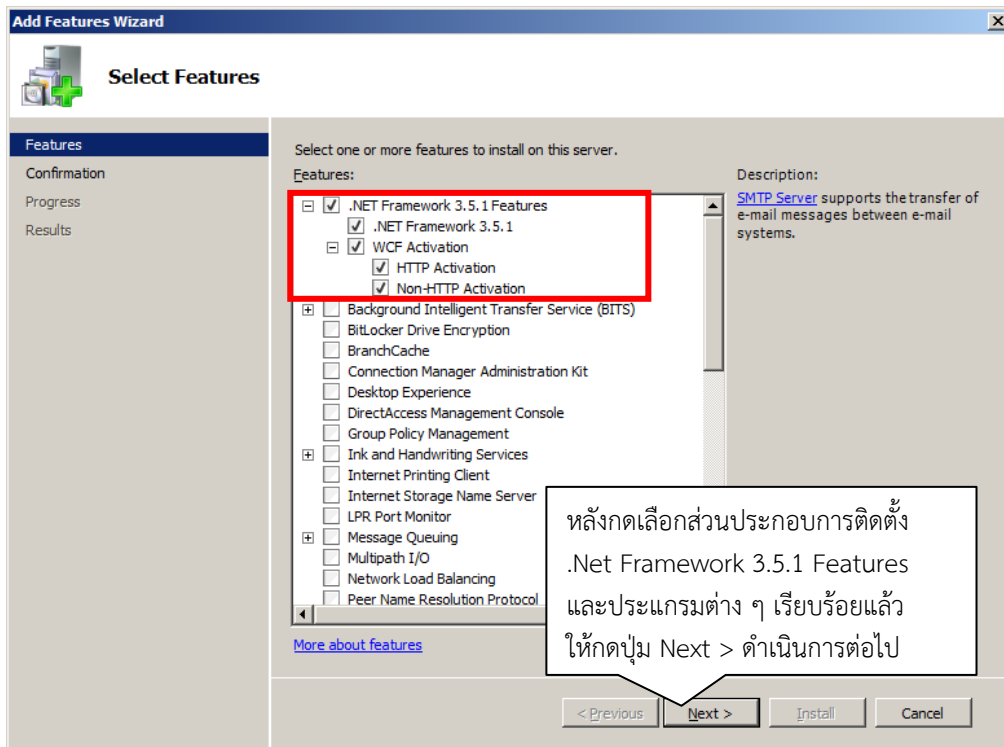
เมนู Server Manager



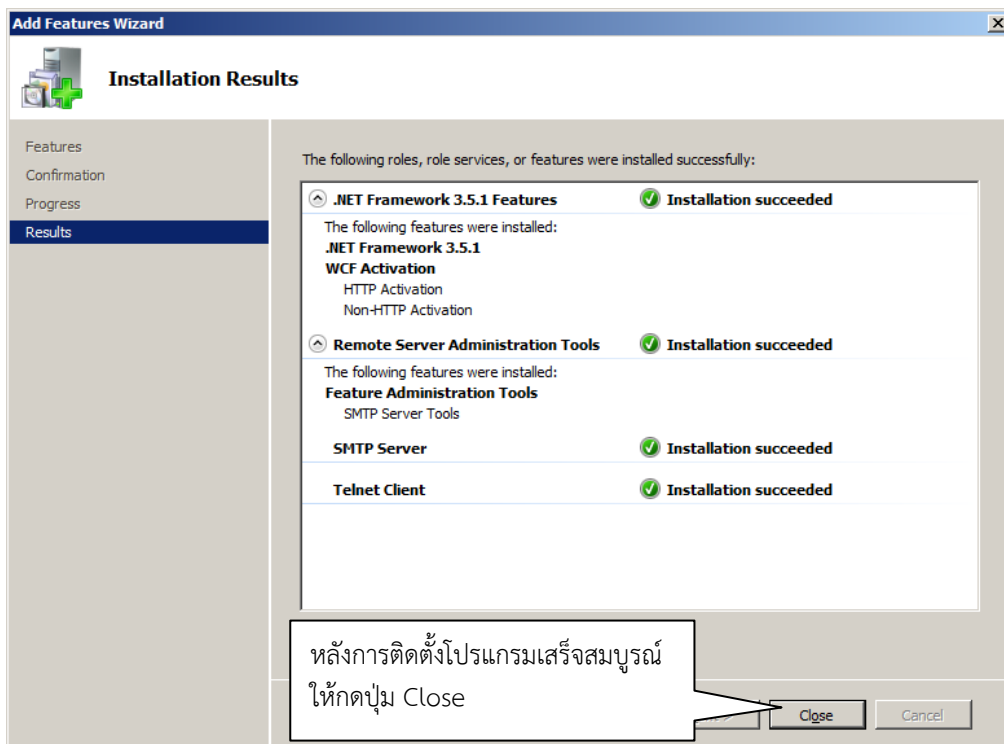
สำหรับหัวข้อ Add Features ให้ติดตั้งโปรแกรมเพิ่มเติม Microsoft Dot Net Framework 3.5.1 ซึ่งเป็นโปรแกรมส่วนประกอบสำหรับ IIS และโปรแกรมที่สนับสนุนการทำงานของวินโดวส์ ประกอบด้วยโปรแกรมต่าง ๆ ดังนี้

- .Net Framework 3.5.1 Feature
- SMTP Server
- Telnet Client

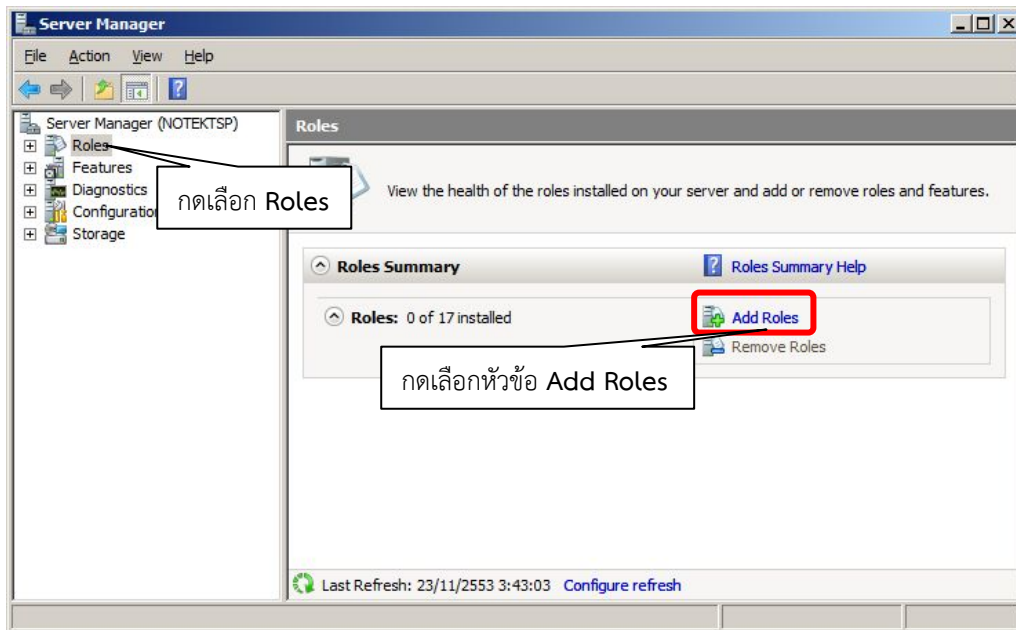
เมนู Add Features Wizard ⇨ Select Features



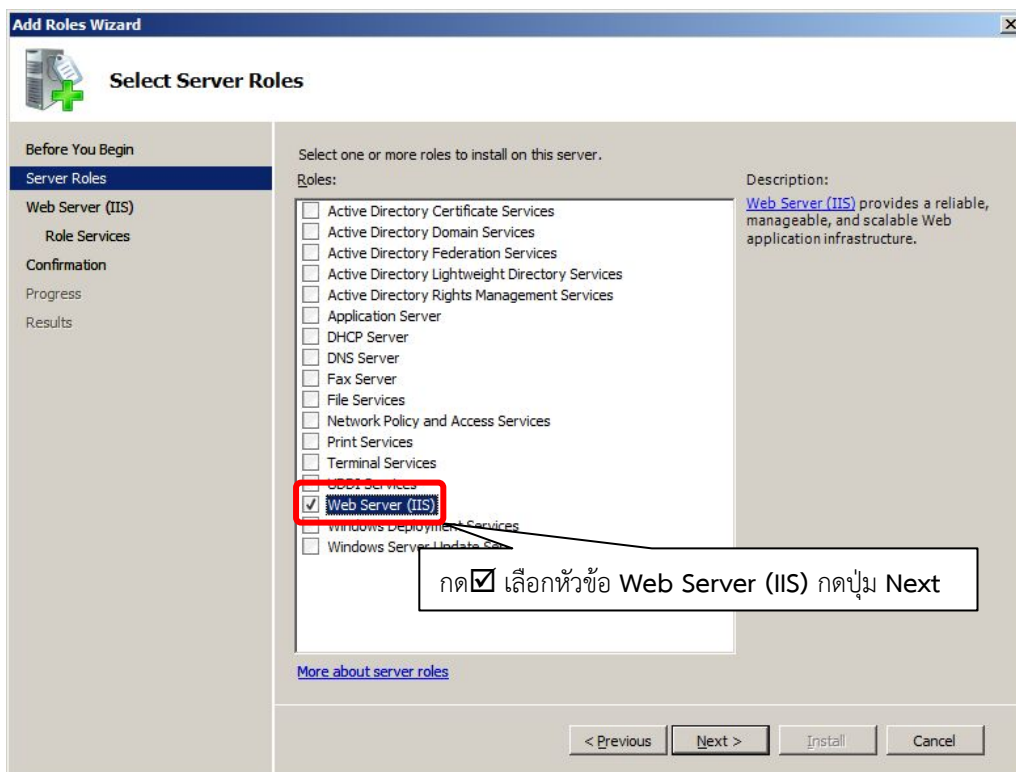
เมนู Add Features Wizard ⇨ Installation Results

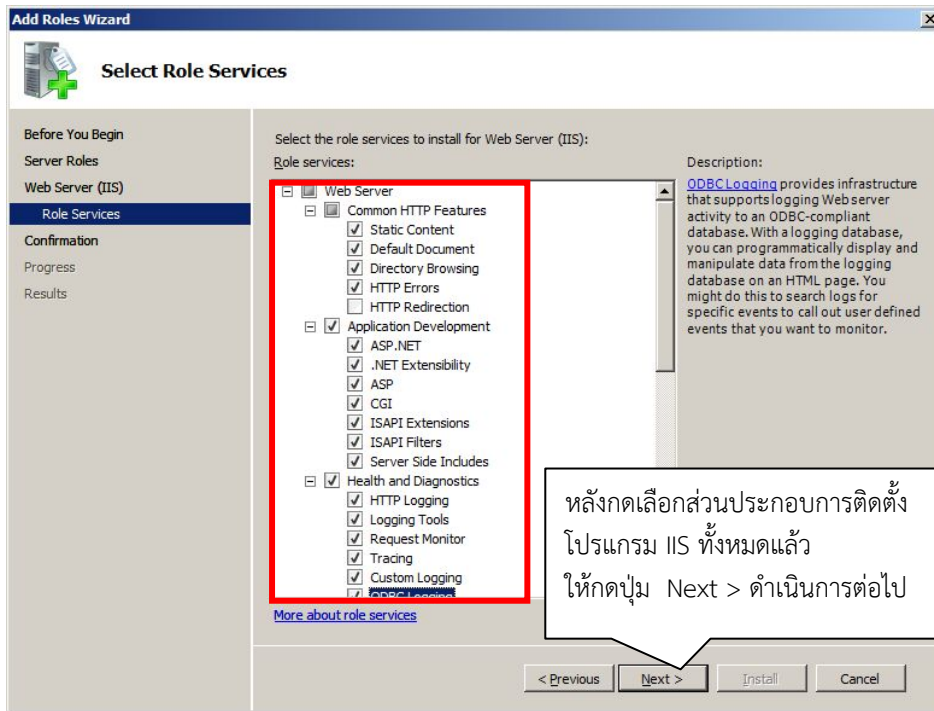


เมนู Server Manager



เมนู Add Roles Wizard ⇨ Select Server Roles

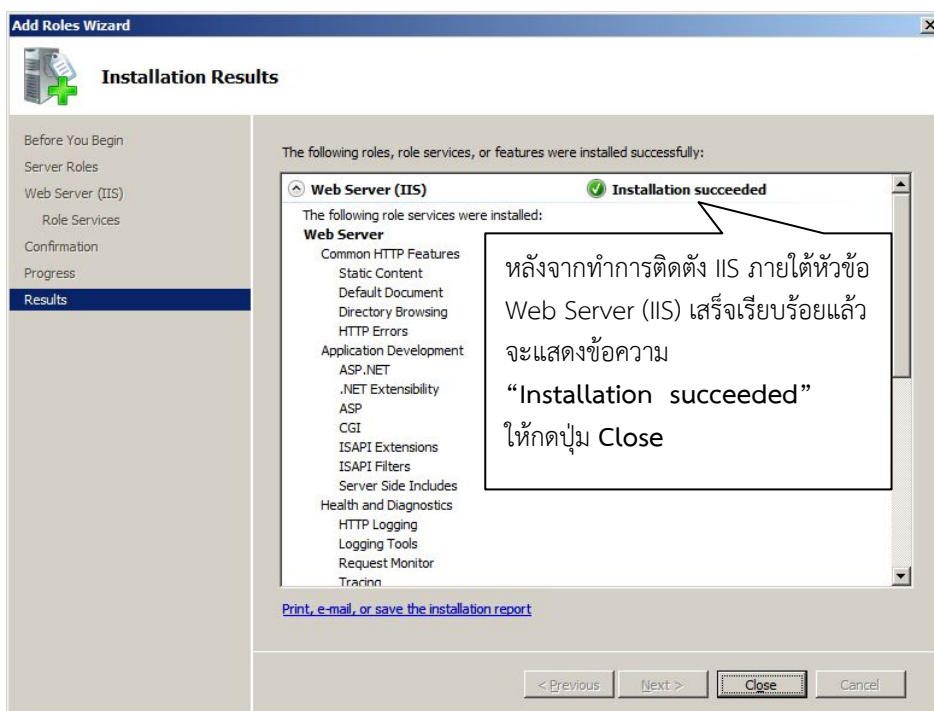




กด ที่หัวข้อ **Web Server** และ **Management Tools**
เลือกติดตั้งส่วนประกอบโปรแกรมทั้งหมดภายใต้หัวข้อย่อย ดังนี้

- Common HTTP Features
- Application Development
- Health and Diagnostics
- Security
- Performance

เมนู Add Roles Wizard



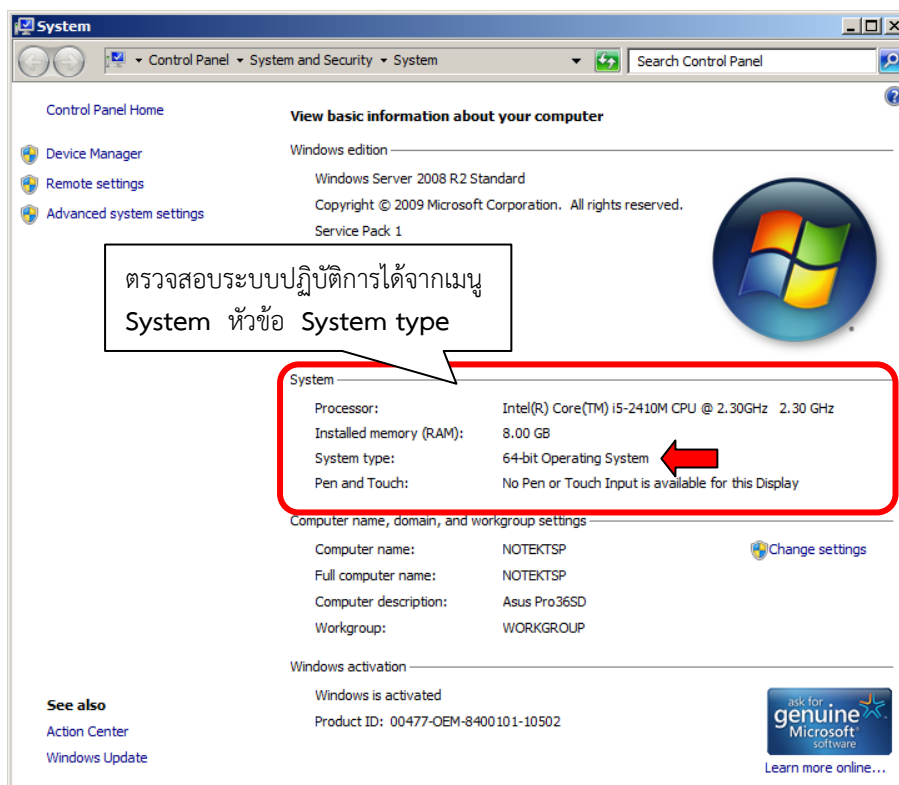
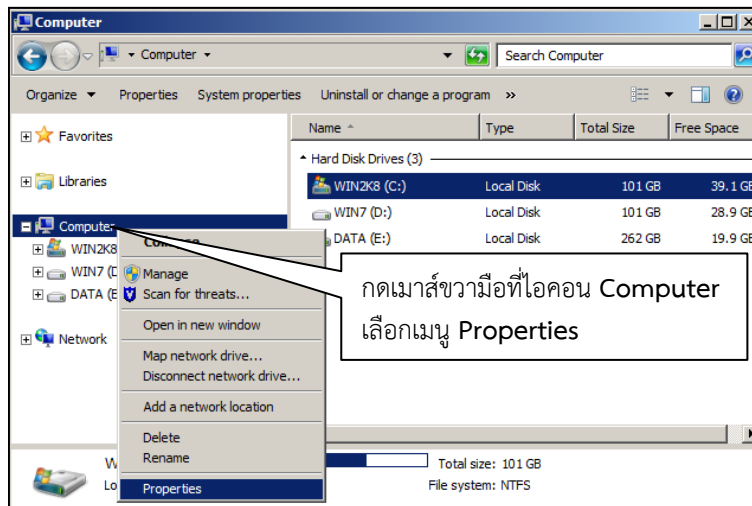
4. การติดตั้งโปรแกรม บริหารจัดการฐานข้อมูล Microsoft SQL Server 2008R2 Express บนเครื่องแม่ข่ายวินโดว์รองรับการใช้งานทั้ง Windows 32 bit และ 64 bit (Windows 7 ,8 ,Windows Server 2008 และ 2012)

Program Name	Size	32 Bit	64 Bit
SQLManagementStudio_x64_ENU.exe	164,889 KB		○
SQLEXPRESS_x64_ENU.exe	125,324 KB		○
SQLManagementStudio_x86_ENU.exe	162,050 KB	○	
SQLEXPRESS_x86_ENU.exe	113,051 KB	○	

หมายเหตุ :

การติดตั้งโปรแกรม Microsoft SQL Server 2008R2 Express ต้องติดตั้งให้ตรงกับระบบปฏิบัติการของวินโดว์ที่ใช้งาน โดยสามารถตรวจสอบวินโดว์ที่ใช้งานในเบื้องต้นก่อนทำการติดตั้งได้ดังนี้

กดปุ่ม Start ⇒ All Program ⇒ Accessories ⇒  Windows Explorer



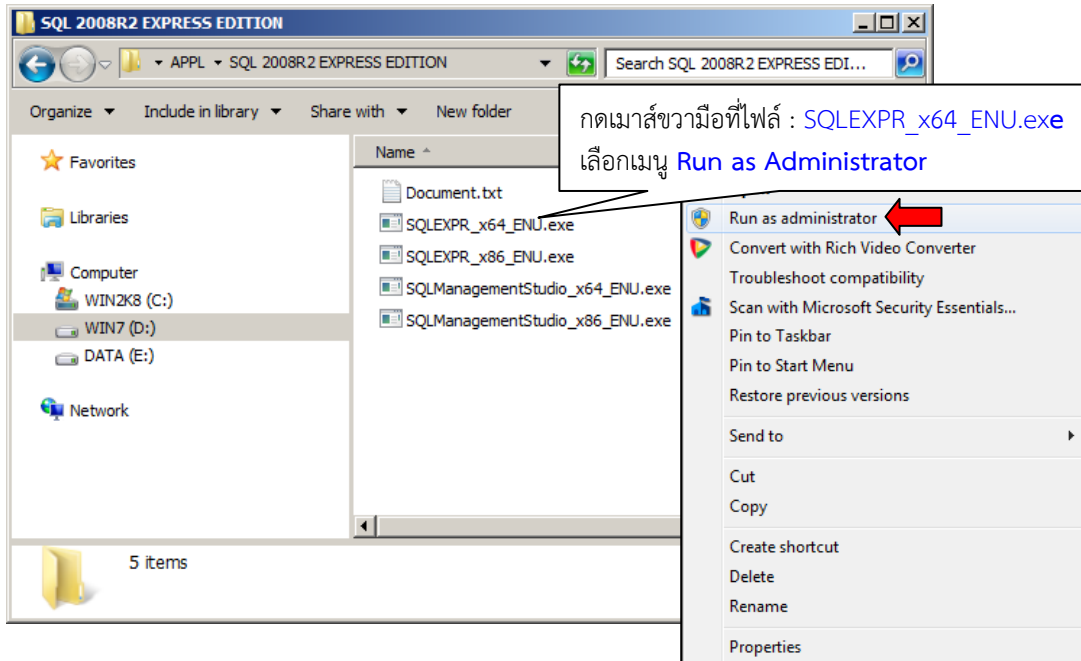
◆ ขั้นตอนการติดตั้งโปรแกรม Microsoft SQL Server 2008R2 Express

สำหรับการติดตั้งโปรแกรม Microsoft SQL Server 2008R2 Express จะแยกการติดตั้งโปรแกรม 2 โปรแกรม ได้แก่ โปรแกรมโปรแกรมบริหารฐานข้อมูล และ โปรแกรมเครื่องมือสำหรับจัดการฐานข้อมูล โดยมีขั้นตอนดังนี้

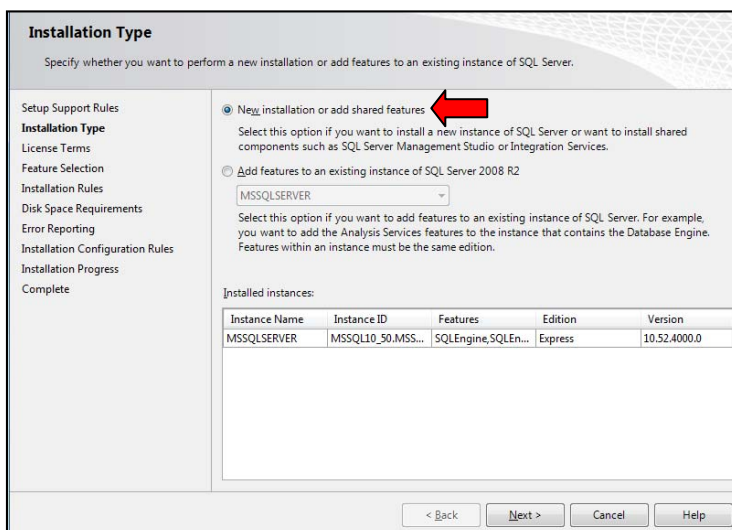
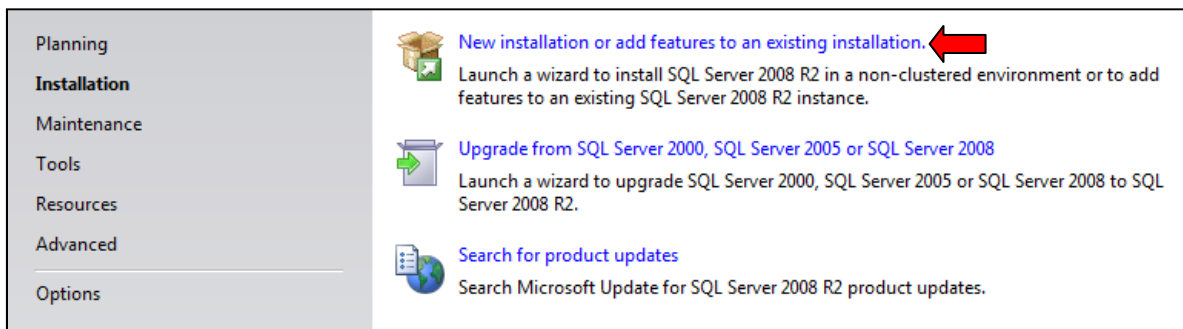
4.1 ติดตั้งโปรแกรมจากไฟล์ในแผ่นซีดีโปรแกรม หรือ แฟ้มโปรแกรม Web Application D:\Appl

เริ่มขั้นตอนการติดตั้งโปรแกรมบริหารฐานข้อมูล

D:\Appl\SQL 2008R2 EXPRESS EDITION\SQLEXP_x64_ENU.exe



เมนู Installation ⇨ ดับเบิลคลิกที่หัวข้อ **New installation or add feature to an existing installation.**

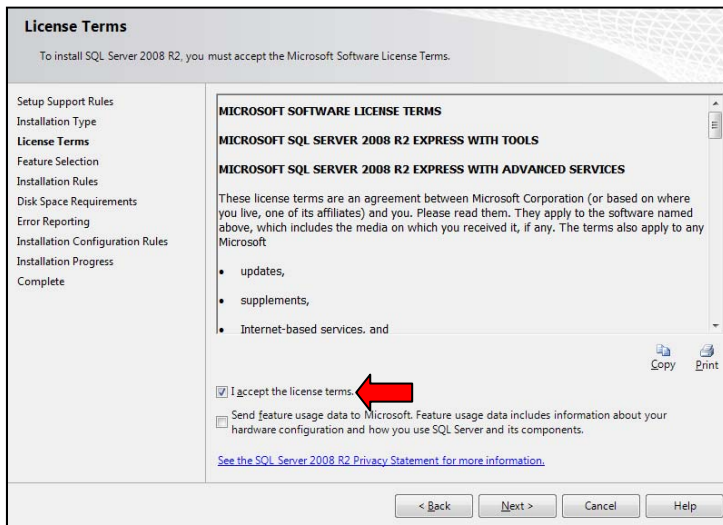


เมนู Installation Type

เลือกหัวข้อสำหรับติดตั้งโปรแกรม

☉ **New Installation or add shared Feature**

กดปุ่ม Next > ดำเนินการขั้นตอนต่อไป

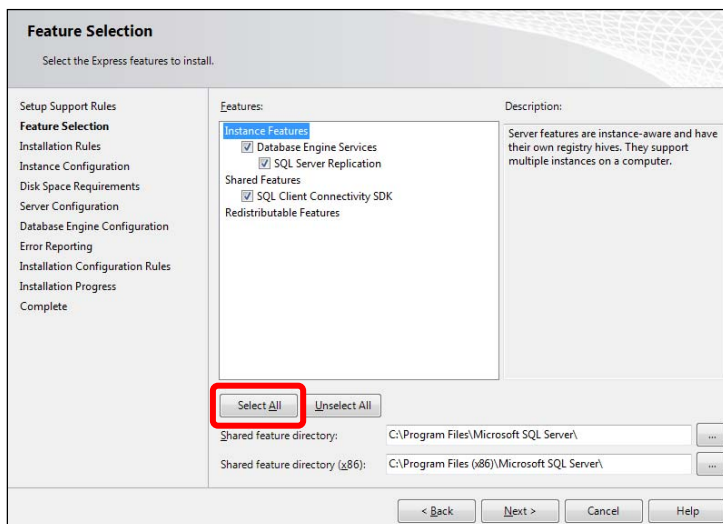


เมนู License Terms

เลือกหัวข้อ

I accept the license terms

กดปุ่ม Next > ดำเนินการขั้นตอนต่อไป



เมนู Feature Selection

เลือกหัวข้อ Select All

ติดตั้งส่วนประกอบโปรแกรมทั้งหมด

Database Engine Services

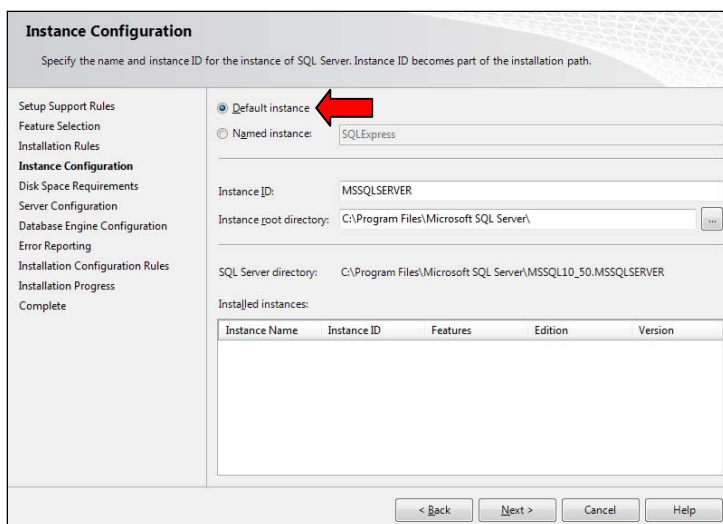
I accept the license terms

Shared Features

SQL Client Connectivity SDK

Redistributable Features

กดปุ่ม Next > ดำเนินการขั้นตอนต่อไป

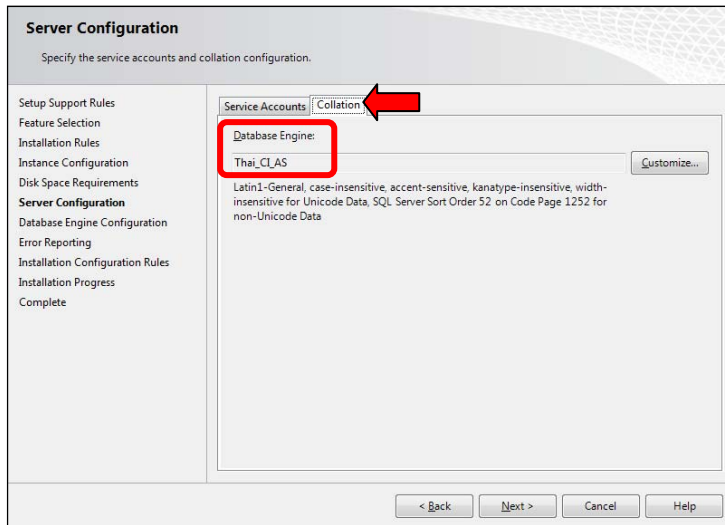


เมนู Instance Configuration

เลือกหัวข้อ

Default instance

กดปุ่ม Next > ดำเนินการขั้นตอนต่อไป



เมนู Server Configuration

เลือกหัวข้อ **Collation**

ตรวจสอบการตั้งค่า ภาษาไทย สำหรับโปรแกรม

ฐานข้อมูล SQL Server 2008R2 Express

Database Engine : จะต้องแสดงค่าเป็น

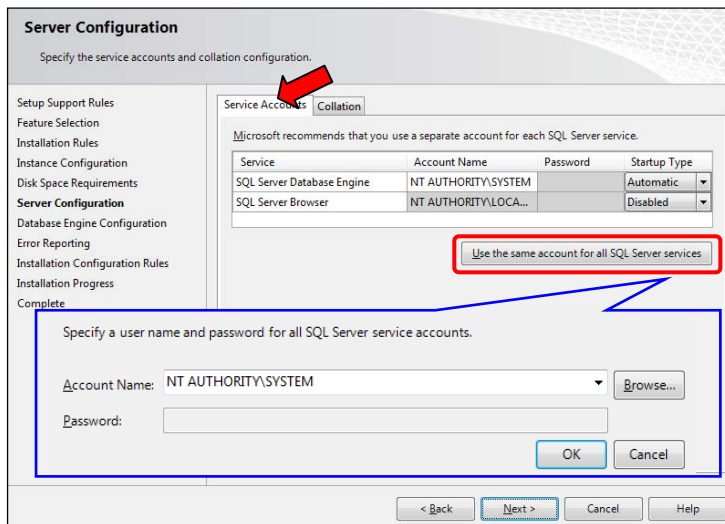
Thai_CI_AS หากพบว่าค่าที่แสดงเป็น

Latin1_General_CI_AS

แนะนำให้ตั้งค่าภาษาไทย ของวินโดวส์ก่อน

จากนั้นทำการติดตั้ง SQL Server ใหม่อีกครั้ง

กดปุ่ม **Next >** ดำเนินการขั้นตอนต่อไป



เมนู Server Configuration

กดเลือกที่ปุ่ม

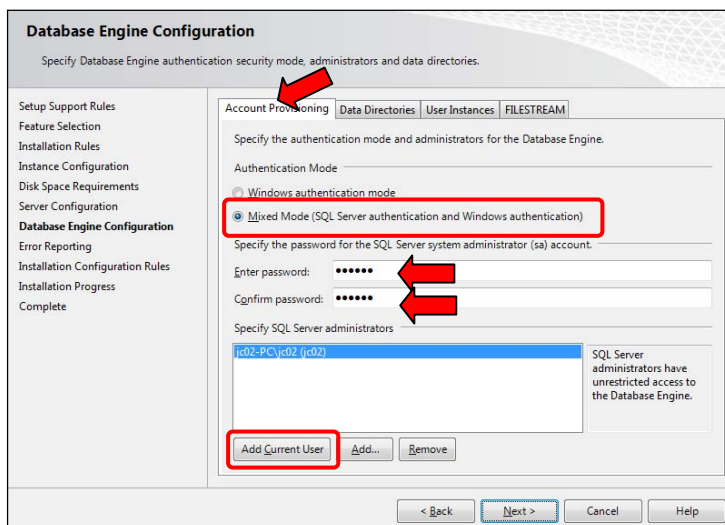
Use the same account for all SQL Server Services

กำหนดค่าของ Account Name =

NT AUTHORITY\SYSTEM

กดปุ่ม **OK**

กดปุ่ม **Next >** ดำเนินการขั้นตอนต่อไป



เมนู Service Accounts

กดเลือกเมนู

Account Provisioning

กำหนดค่า User สำหรับใช้งานฐานข้อมูลเป็น

Mixed mode (SQL Server Authentication and Windows authentication)

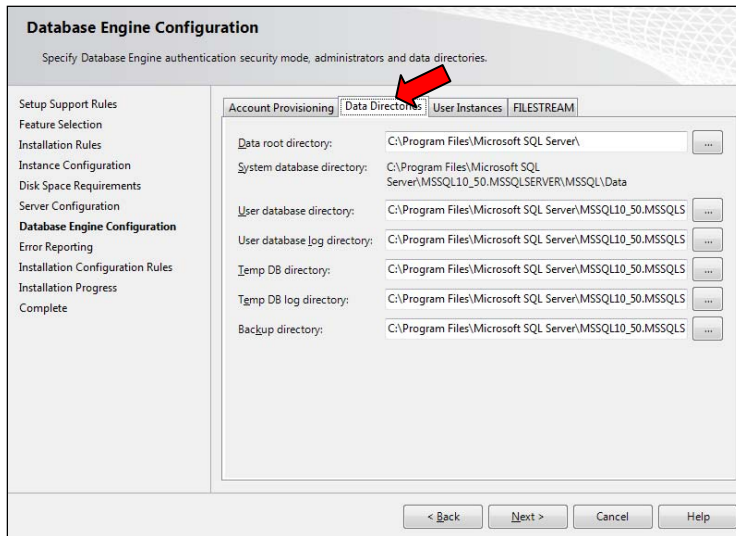
กำหนดรหัสผ่าน user sa ฐานข้อมูล

Enter password = **inf0ma0IC**

Confirm password = **inf0ma0IC**

กดปุ่ม **Add Current User** โปรแกรมจะทำการเพิ่ม User Account ที่ใช้ติดตั้งโปรแกรมอยู่ขณะนั้น

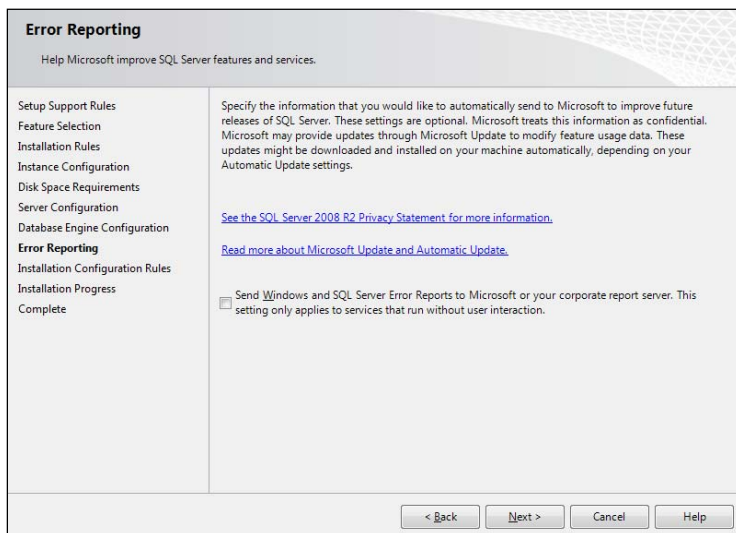
เข้าไปช่อง **Specify SQL Server Administrators** หลังกำหนดค่าต่าง ๆ แล้ว กดปุ่ม **Next >** ดำเนินการขั้นตอนต่อไป



เมนู Data Directories

จะแสดงแฟ้มการติดตั้งโปรแกรมฐานข้อมูล หากต้องการเปลี่ยนแฟ้มการติดตั้งสามารถทำการกำหนดค่าได้ใหม่จากเมนูนี้

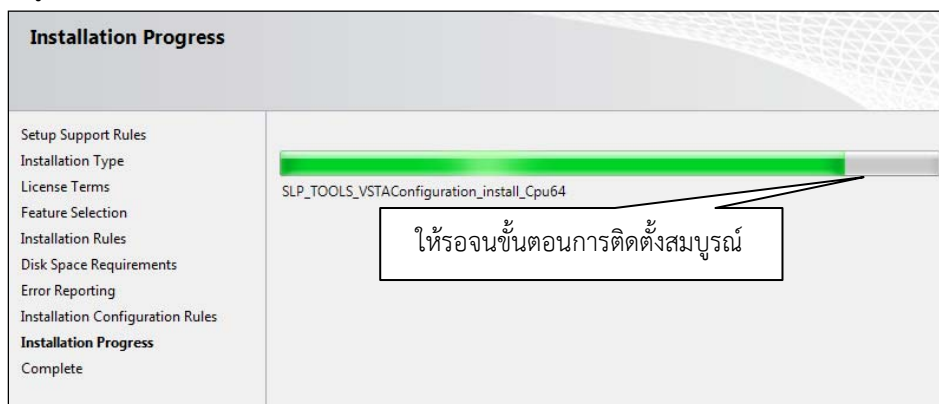
หลังจากกำหนดค่าเรียบร้อยแล้ว กดปุ่ม Next > ดำเนินการขั้นตอนต่อไป

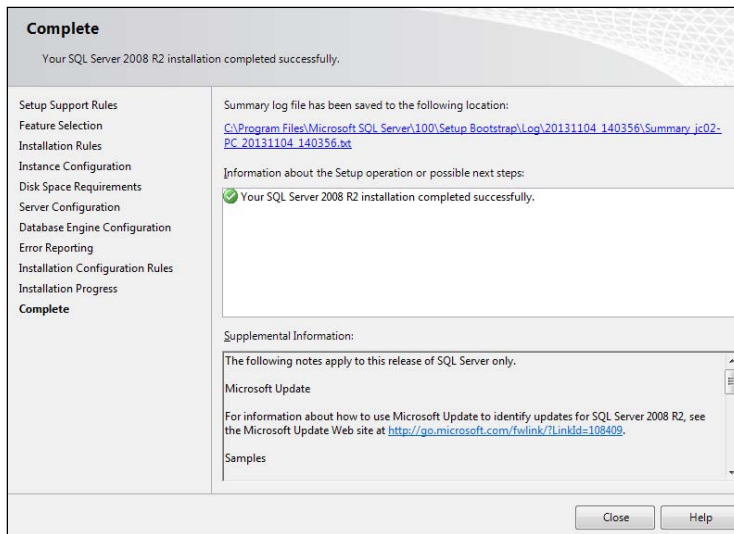


เมนู Error Reporting

กดปุ่ม Next > ดำเนินการขั้นตอนต่อไป

เมนู Installation Progress



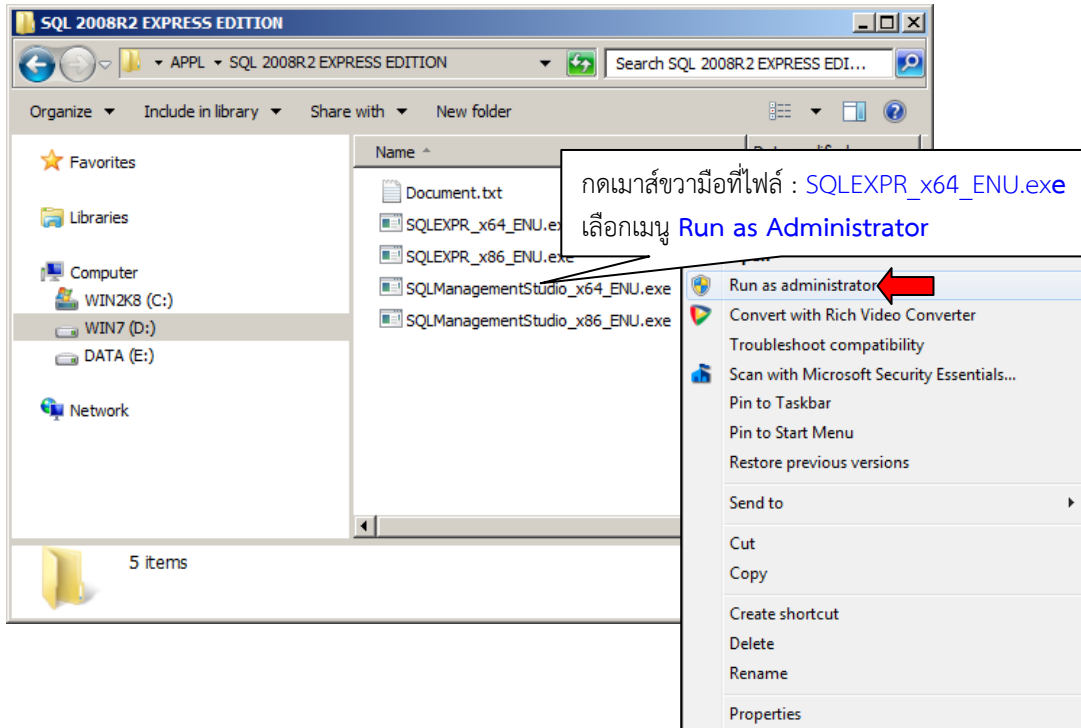


เมนู Complete

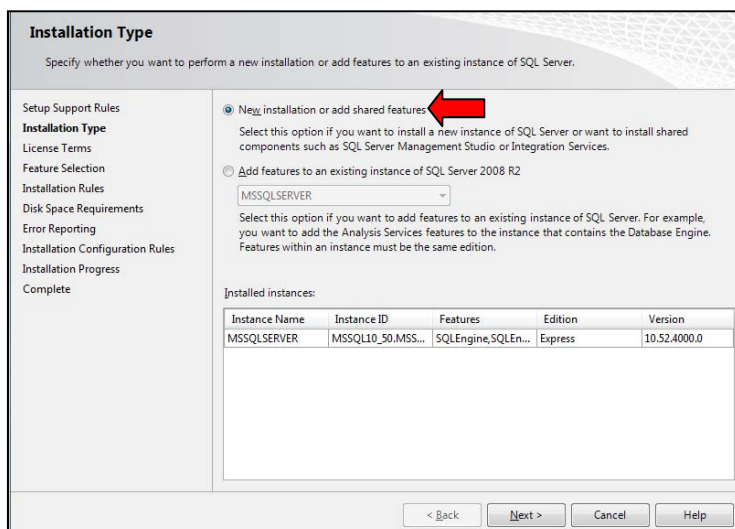
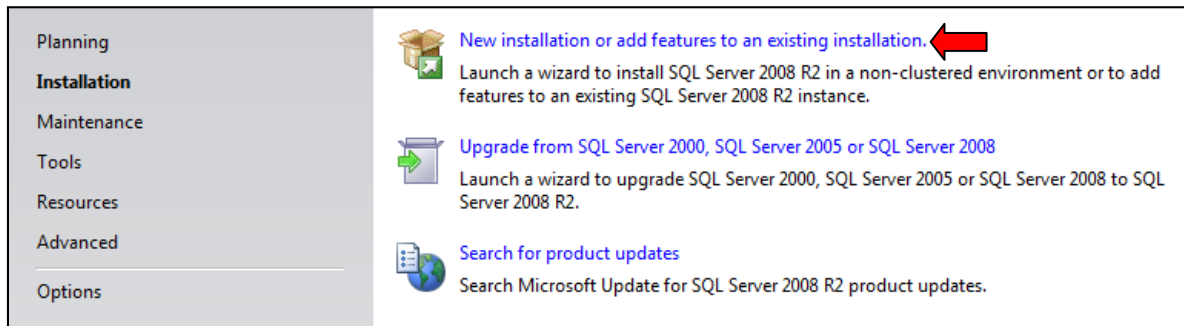
เมื่อการติดตั้งโปรแกรมเครื่องมือจัดการฐานข้อมูล เสร็จเรียบร้อยแล้ว จะพบข้อความ
“Your SQL Server 2008 R2 installation Complete successfully.”
กดปุ่ม Close เสร็จขั้นตอนติดตั้งโปรแกรม

เริ่มขั้นตอนการติดตั้งโปรแกรมเครื่องมือจัดการฐานข้อมูล

D:\Appl\SQL 2008R2 EXPRESS EDITION\SQLManagementStudio_x64_ENU.exe



เมนู Installation ⇒ ดับเบิลคลิกที่หัวข้อ **New installation or add feature to an existing installation.**

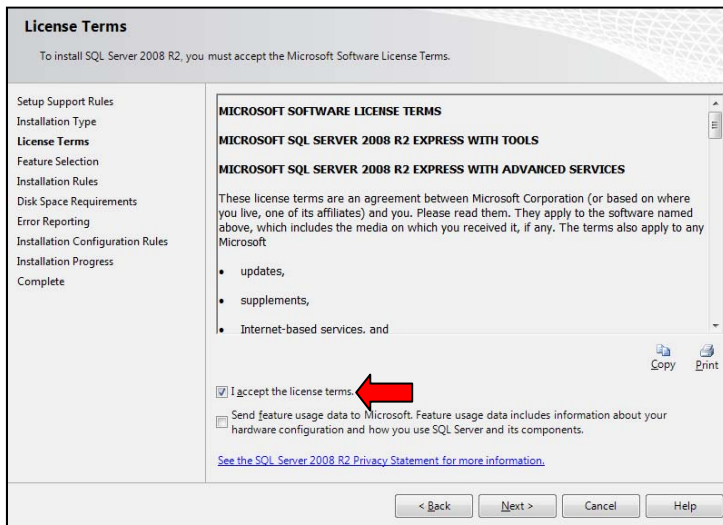


เมนู Installation Type

เลือกหัวข้อสำหรับติดตั้งโปรแกรม

☉ New Installation or add shared Feature

กดปุ่ม Next > ดำเนินการขั้นตอนต่อไป

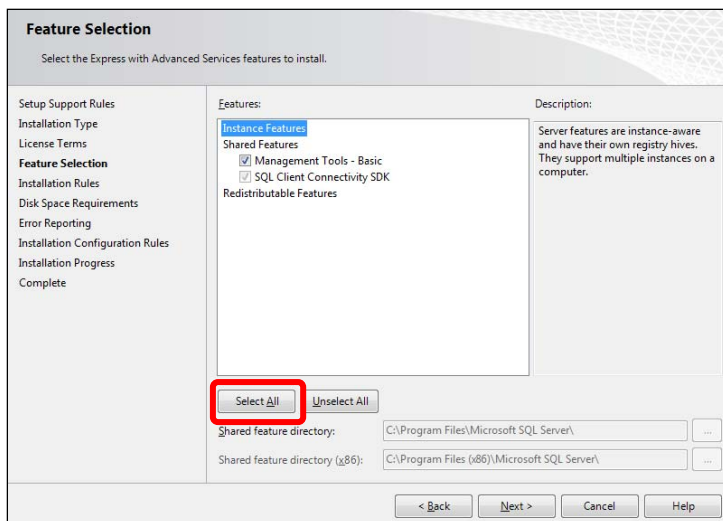


เมนู License Terms

เลือกหัวข้อ

I accept the license terms

กดปุ่ม Next > ดำเนินการขั้นตอนต่อไป



เมนู Feature Selection

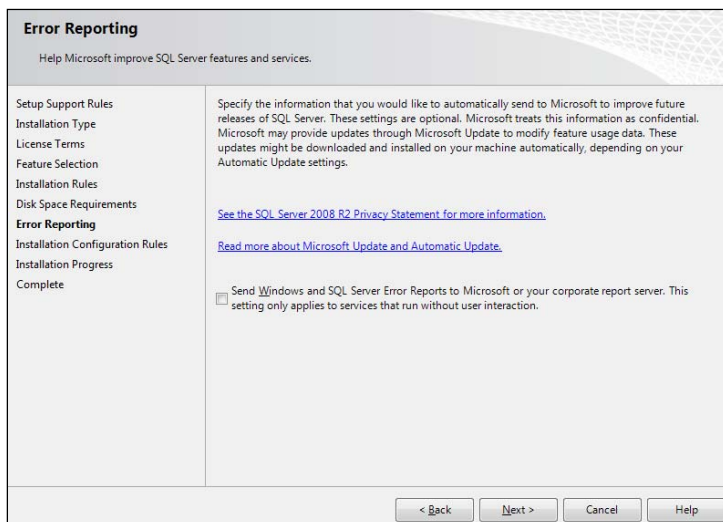
กดปุ่ม Select All

ติดตั้งส่วนประกอบโปรแกรมทั้งหมด

Management Tools - Basic

SQL Client Connectivity SDK

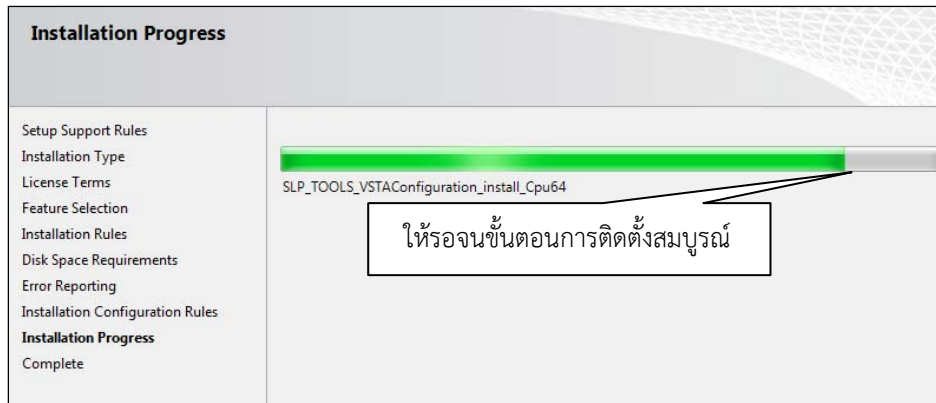
กดปุ่ม Next > ดำเนินการขั้นตอนต่อไป



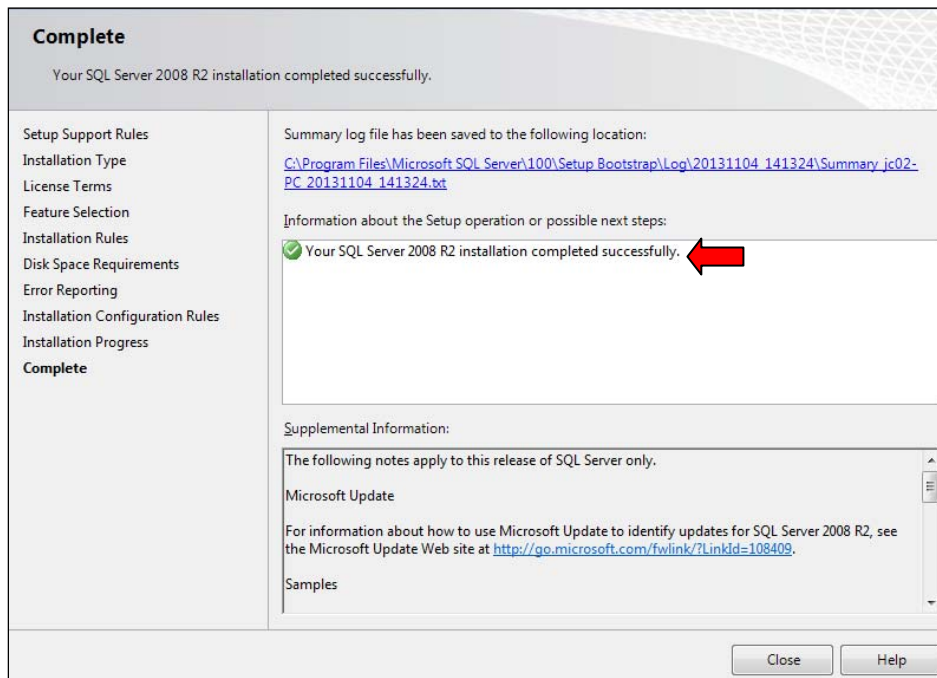
เมนู Error Reporting

กดปุ่ม Next > ดำเนินการขั้นตอนต่อไป

เมนู Installation Progress



เมนู Complete



เมื่อการติดตั้งโปรแกรมเครื่องมือจัดการฐานข้อมูล เสร็จเรียบร้อยแล้ว จะพบข้อความ

“Your SQL Server 2008 R2 installation Complete successfully.”


กดปุ่ม Close เสร็จขั้นตอนติดตั้งโปรแกรม

หมายเหตุ : การติดตั้ง SQL Server 2008R2 Express สำหรับ Windows XP ,Win7, และ Windows Server 2003 จะต้องติดตั้งโปรแกรมสนับสนุนการทำงานของ SQL Server 2008R2 Express ก่อนติดตั้งโปรแกรมซึ่งประกอบด้วยโปรแกรม

⚙ Windows Installer ตรวจสอบเวอร์ชันโปรแกรมและทำการติดตั้งโปรแกรมให้ตรงกับระบบปฏิบัติการโดยดูรายละเอียดที่เพิ่ม [D:\Appl\SQL Server 2008R2 Express Edition \Windows Install 4.5](#)

⚙ Windows PowerShell ตรวจสอบเวอร์ชันโปรแกรมและทำการติดตั้งโปรแกรมให้ตรงกับระบบปฏิบัติการโดยดูรายละเอียดที่เพิ่ม [D:\Appl\SQL Server 2008R2 Express Edition\Windows PowerShell](#)

4.2 การตั้งค่าโปรแกรมจัดการฐานข้อมูล SQL Server 2008R2 Express สำหรับระบบงาน

- การเรียกใช้งานโปรแกรมจัดการฐานข้อมูล SQL Server 2008R2 Express สามารถ Login ใช้งานฐานข้อมูลได้ 2 แบบ คือ Windows Authentication และ SQL Server Authentication
 กดปุ่ม Start ⇒ All Programs ⇒ Microsoft SQL Server 2008 R2 ⇒  SQL Server Management Studio



1) การเข้าใช้งานโปรแกรมแบบ

Windows Authentication

Server Type : **Database Engine**

Server Name : **(local)**

Authentication : **Windows Authentication**

กดปุ่ม Connect

เข้าใช้งานโปรแกรมจัดการฐานข้อมูล



2) การเข้าใช้งานโปรแกรมแบบ

SQL Server Authentication

Server Type : **Database Engine**

Server Name : **(local)**

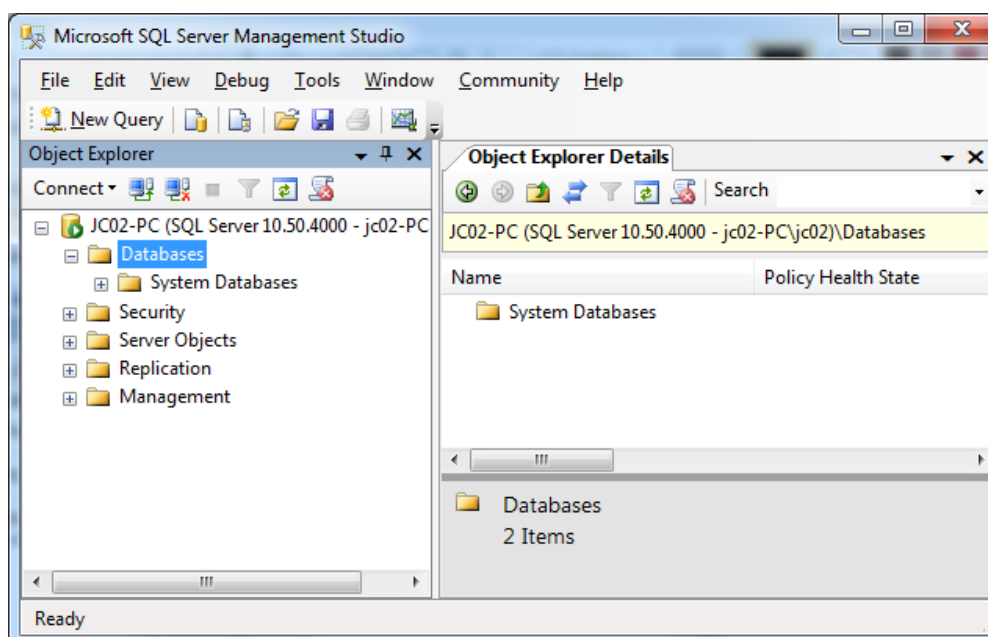
Authentication : **SQL Server Authentication**

Login : **sa**

Password : **inf0ma0IC**

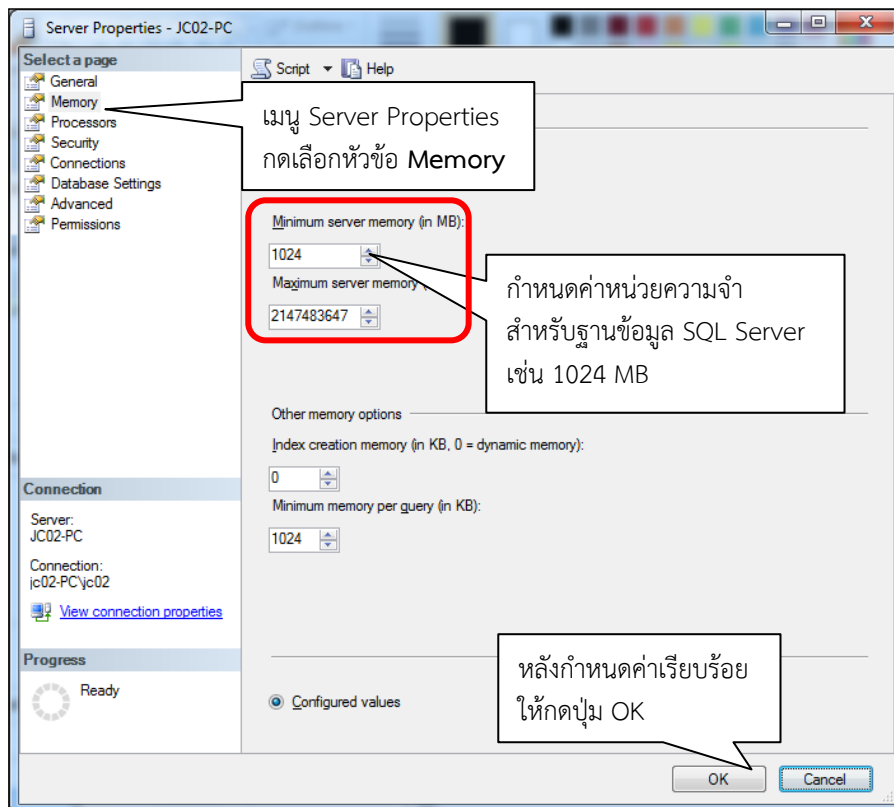
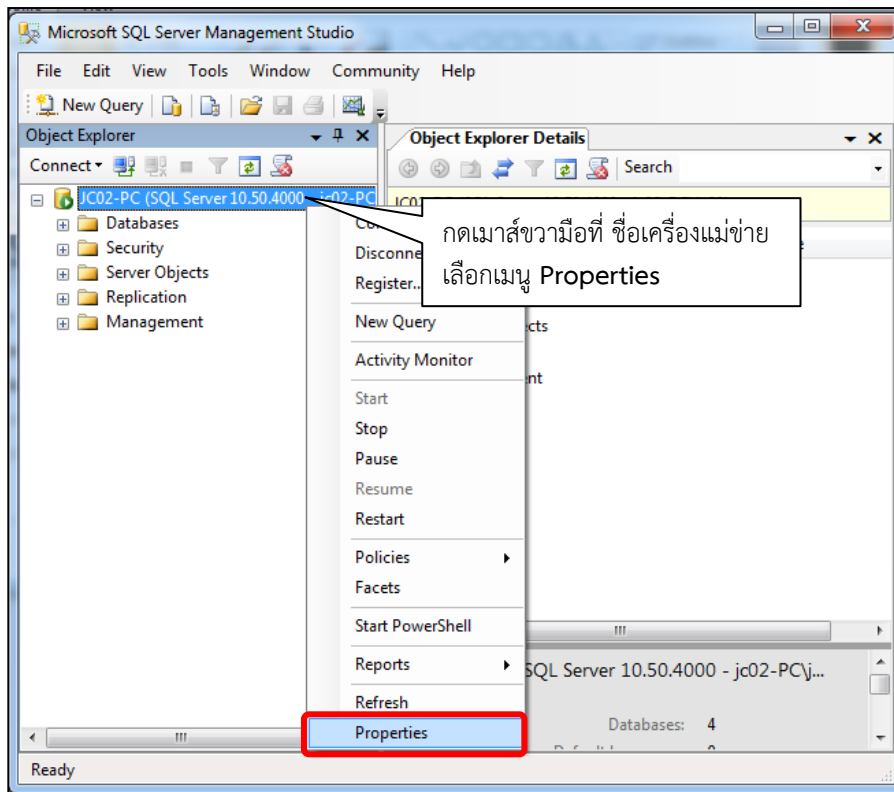
กดปุ่ม Connect

เข้าใช้งานโปรแกรมจัดการฐานข้อมูล




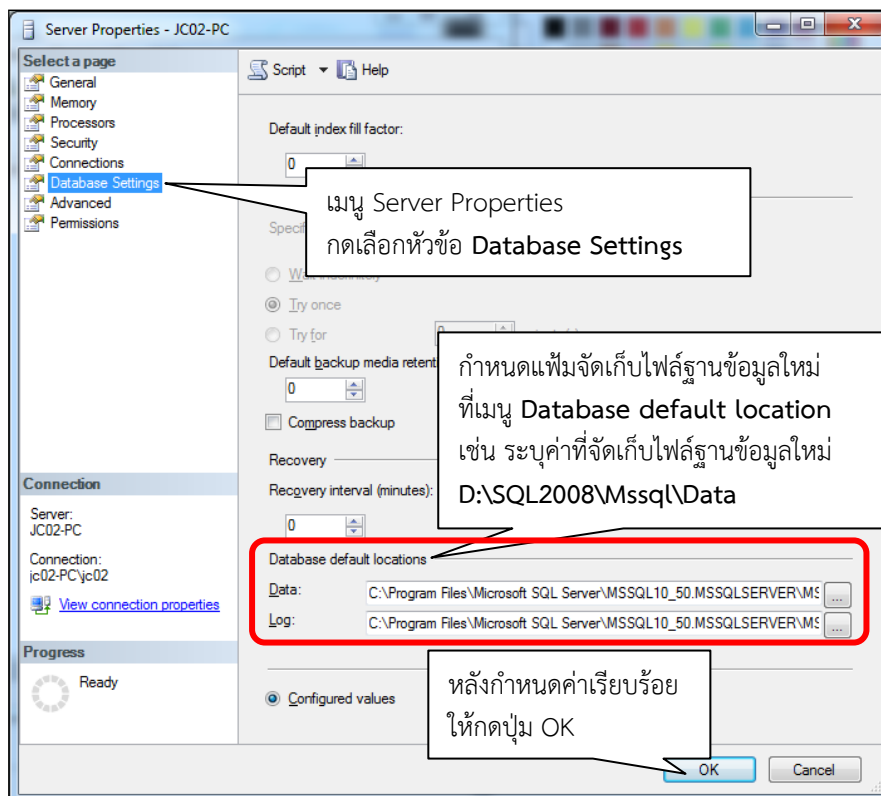
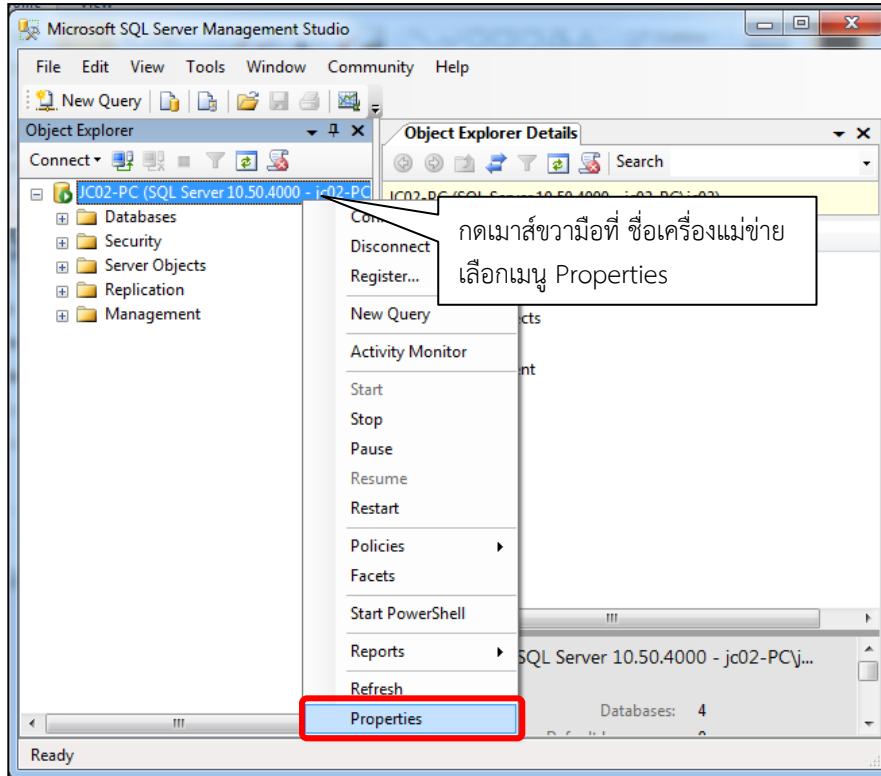
หน้าจอ แสดงผลโปรแกรมจัดการฐานข้อมูล SQL Server Management Studio

- การกำหนดหน่วยความจำเครื่อง สำหรับโปรแกรม SQL Server 2008R2 Express สามารถทำการกำหนด หน่วยความจำของเครื่องให้เหมาะสมกับเครื่องที่ใช้งาน โดยกำหนดการตั้งค่าได้ดังนี้



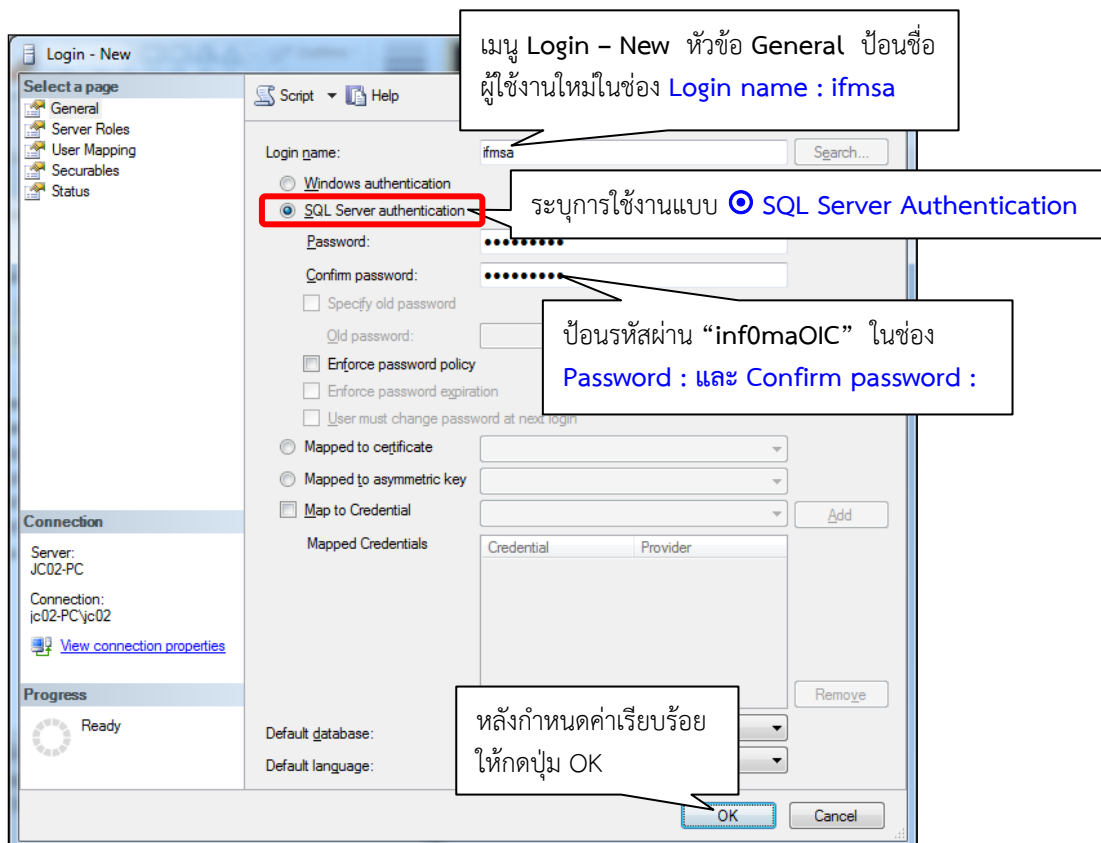
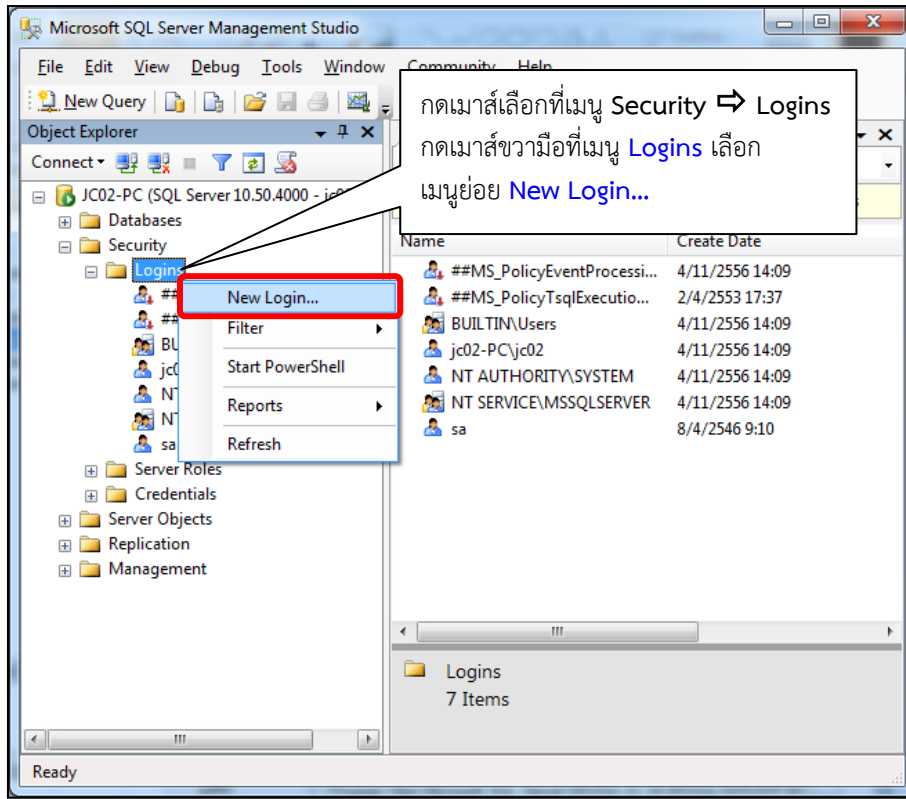
การกำหนดค่าหน่วยความจำ (Memory) สำหรับโปรแกรม SQL Server 2008R2 ให้ดูความเหมาะสม เช่น เครื่องแม่ข่ายมีหน่วยความจำ 4 GB อาจจะทำค่าให้โปรแกรม SQL Server 2008R2 = 1 หรือ 2 GB เป็นต้น

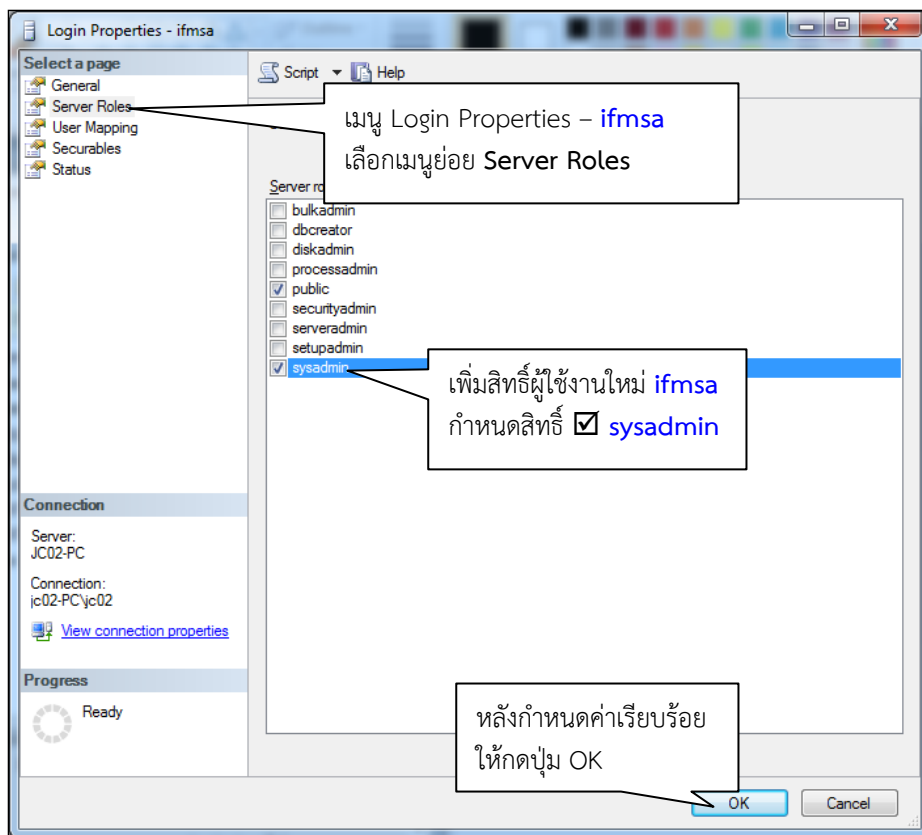
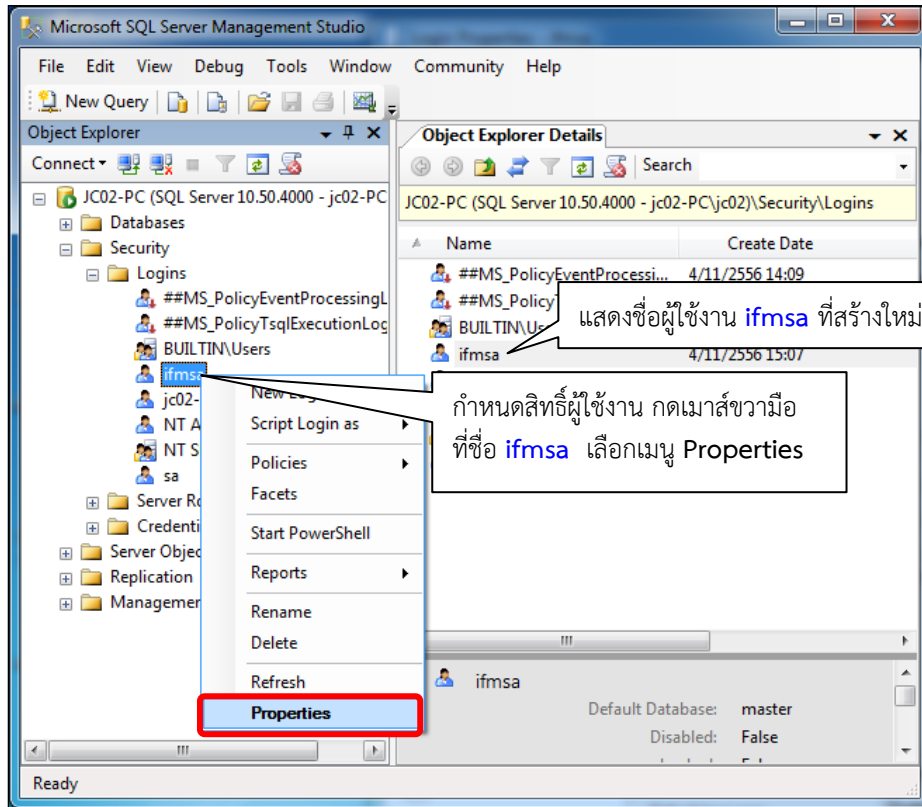
กำหนดแฟ้มจัดเก็บไฟล์ฐานข้อมูล สำหรับโปรแกรม SQL Server 2008R2 Express
 การติดตั้งโปรแกรม SQL Server 2008R2 Express ปกติโปรแกรม จะกำหนดที่จัดเก็บไฟล์ฐานข้อมูลไว้ที่แฟ้ม
 C:\Program Files\Microsoft SQL Server\Mssql 10_50.Mssqlserver\Mssql\Data กรณีต้องการเปลี่ยนที่จัดเก็บไฟล์ฐานข้อมูล
 ใหม่สามารถทำการเปลี่ยนแฟ้มที่จัดเก็บฐานข้อมูล โดยกำหนดค่าจากโปรแกรม  SQL Server Management Studio ดังนี้



การแก้ไขที่จัดเก็บไฟล์ข้อมูลให้แก้ไขหัวข้อ Database default location ระบุทั้ง 2 ค่า คือ Data : และ Log :

- การสร้าง User ใหม่สำหรับใช้งานกับ ฐานข้อมูล SQL Server 2008R2 Express สามารถสร้าง User ใหม่ในฐานข้อมูล ด้วยโปรแกรม  SQL Server Management Studio ดังนี้





เมื่อสร้าง User = ifmsa ,pwd = inf0maOIC และให้สิทธิ์เป็น Sysadmin แล้วจะปรากฏชื่อผู้ใช้งานดังกล่าว ในโปรแกรม SQL Server 2008R2 เพื่อเตรียมไว้สำหรับใช้งานกับฐานข้อมูลระบบงาน ในลำดับต่อไป

5. ติดตั้งโปรแกรม Web Application สำหรับ Website INFOCENTER

5.1 การเตรียมไฟล์โปรแกรม Web Application สำหรับเครื่องแม่ข่าย

ให้ทำการคัดลอกไฟล์โปรแกรมจากแผ่นซีดีลงที่เครื่องแม่ข่ายโดยระบุเพิ่มการติดตั้งโปรแกรมดังนี้

D:\APPL\INFOCENTER เพิ่มโปรแกรม Web Application

D:\FILEWEB เพิ่มไฟล์ข้อมูลเอกสารแนบ

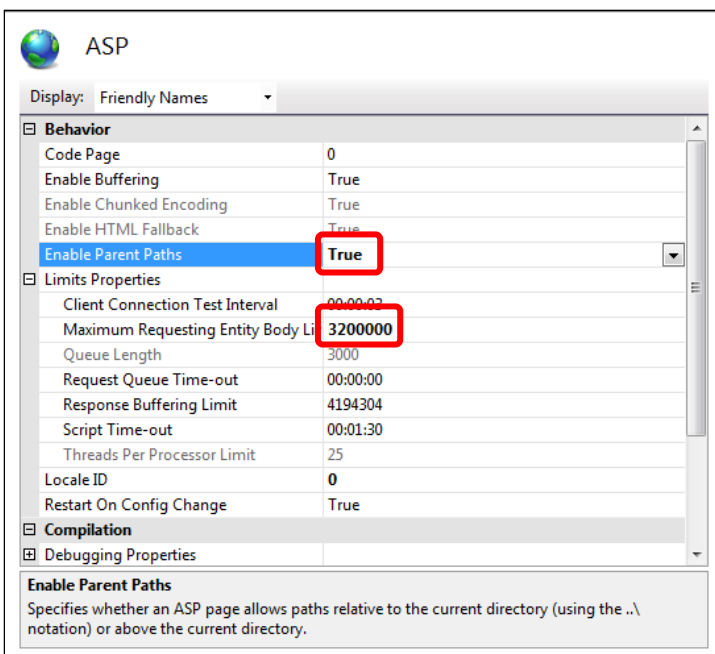
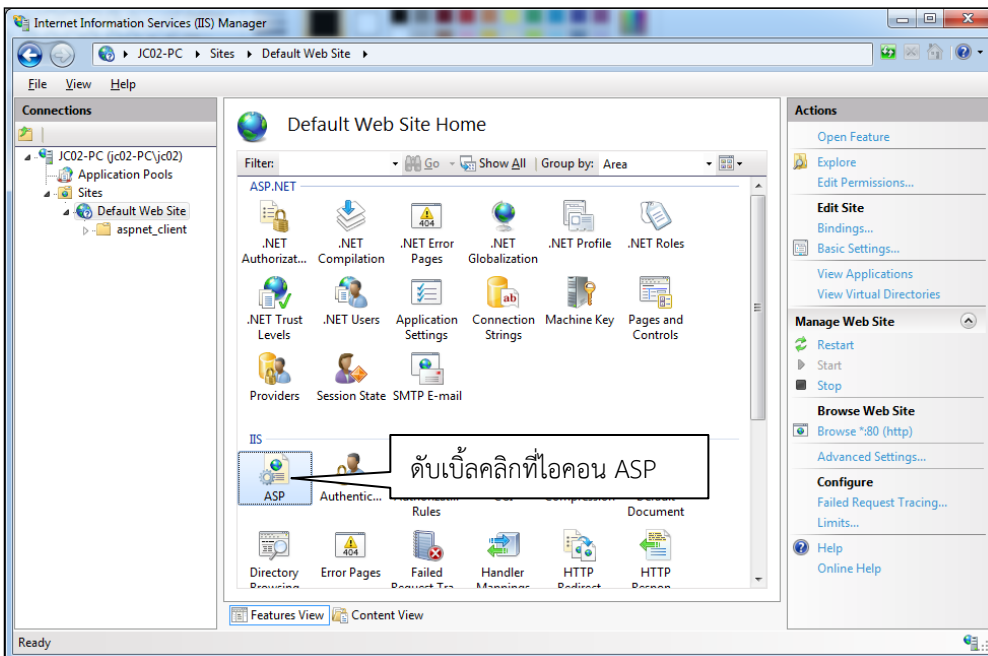
D:\WEBTEMP เพิ่มไฟล์ชั่วคราวของระบบงาน

5.2 การตั้งค่าโปรแกรม Internet Information Services (IIS) Manager สำหรับระบบงาน

กดปุ่ม Start ⇒ All Programs ⇒ Administrative Tools ⇒  Internet Information Services (IIS) Manager

หลังจากรันโปรแกรม IIS แล้ว ให้กดเลือกที่เมนู Site ⇒ Default Web Site

● กำหนดค่าการใช้งาน หัวข้อ IIS เมนู ASP



เมนู ASP

ให้กำหนดค่าการใช้งานดังนี้

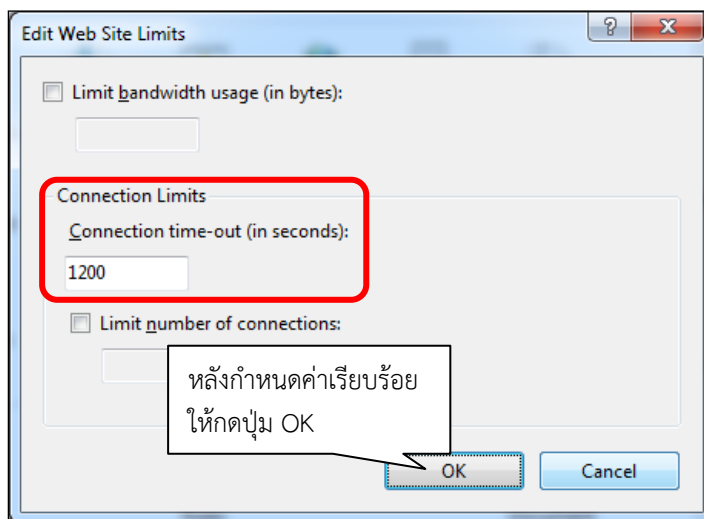
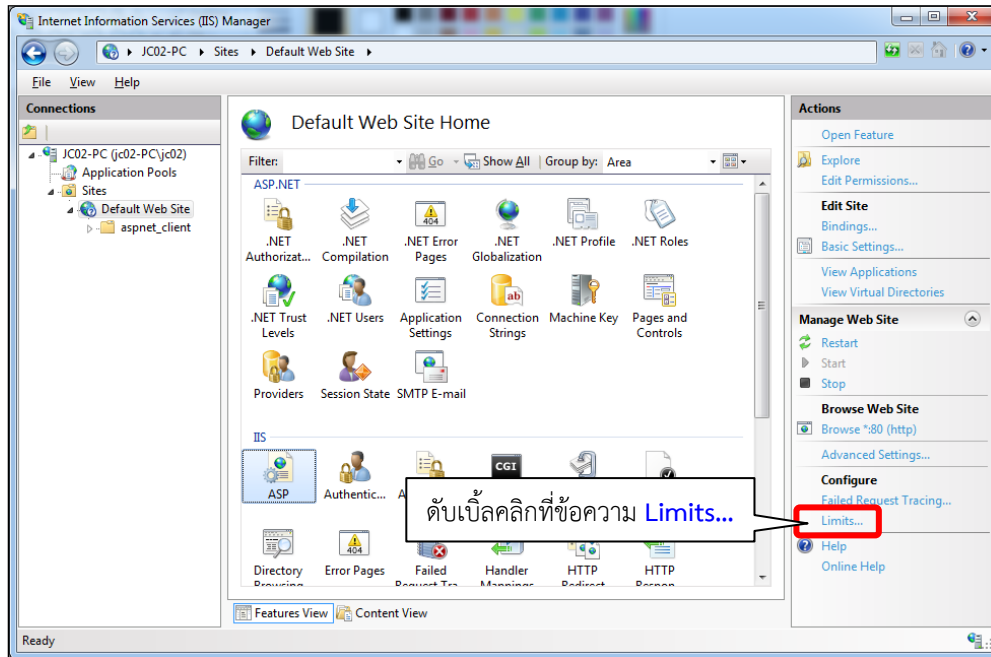
เมนูย่อย Enable Parent Path = True

เมนูย่อย Limits Properties

Maximum Requesting Entity Body Limits = 3200000

(กำหนดขนาดไฟล์แนบ 32 MB)

กำหนดค่าการใช้งาน เมนู Actions ภายใต้วีซอร์ Configure



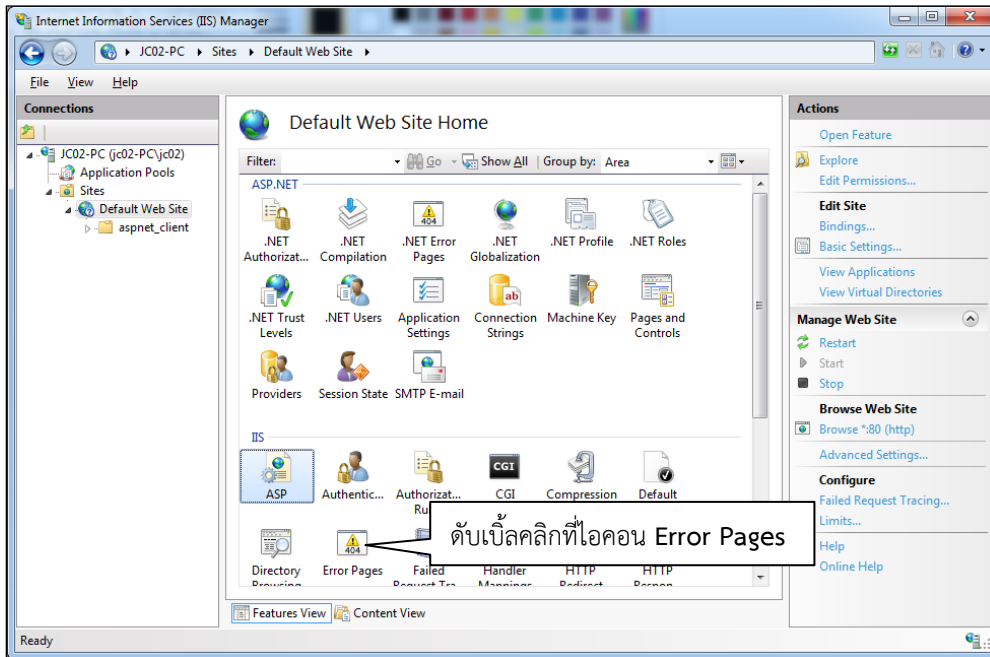
เมนู Edit Web Site Limits

กำหนดค่า Connection Limits

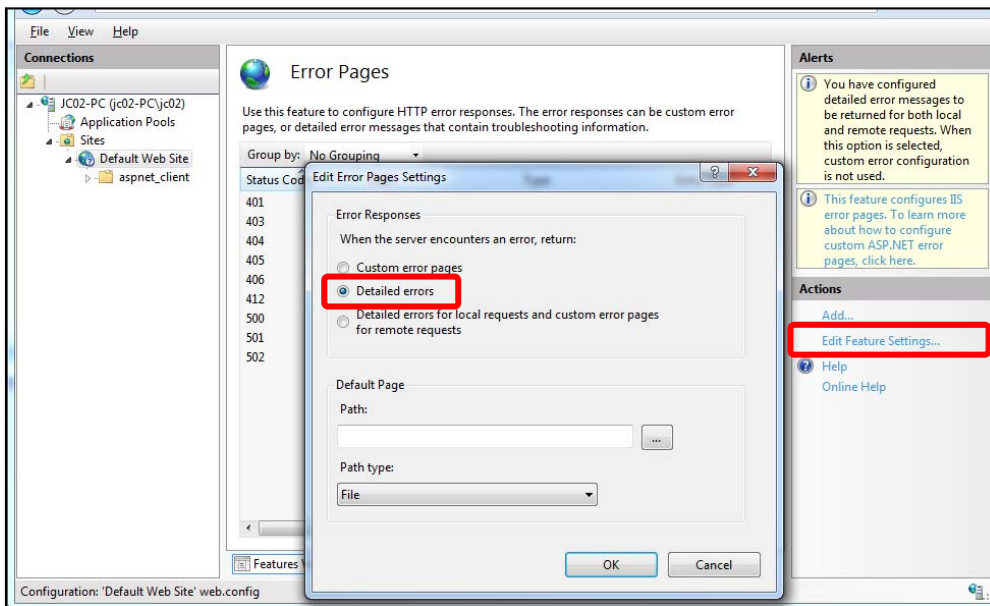
Connection time-out (in seconds) :
1200

(ตั้งเวลาตัดการเชื่อมต่อระหว่างเครื่องลูกข่าย กับเครื่องแม่ข่าย ในกรณีที่เครื่องลูกข่าย ค้างหน้าจอ การใช้งานระบบนานกว่า 20 นาที)

กำหนดค่าการใช้งาน หัวข้อ IIS เมนู Error Pages




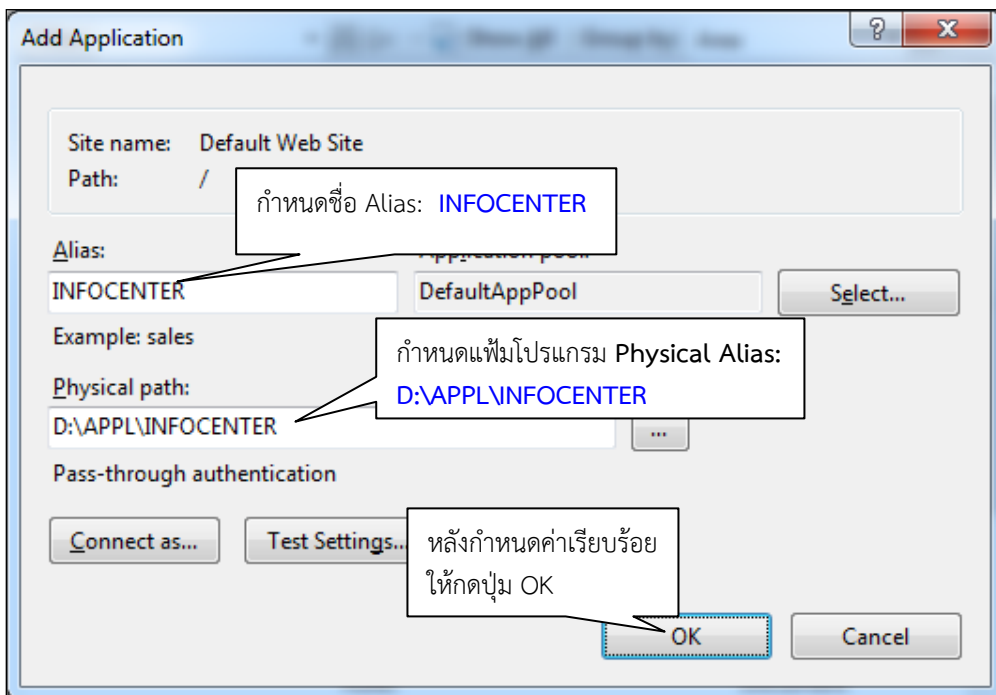
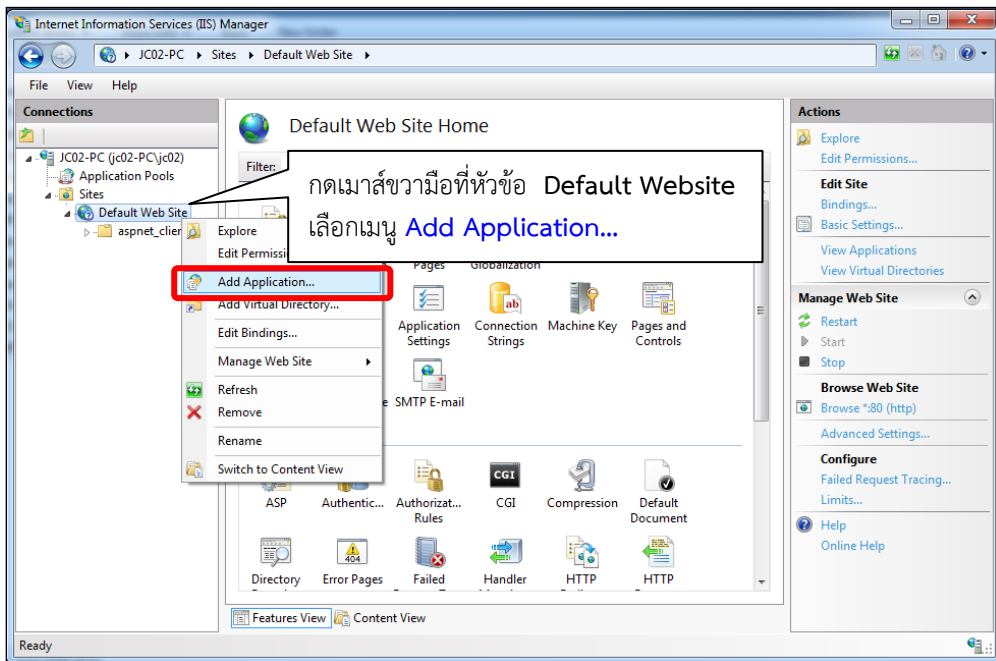
เมนู Error Pages ให้กดดับเบิลคลิกที่ข้อความ [Edit Feature Settings...](#)

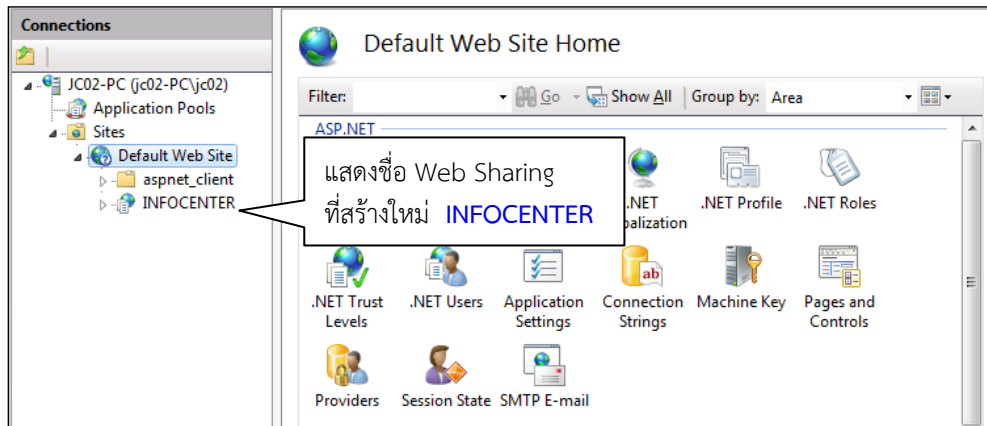


เมนู [Edit Error Pages Settings](#) กดเลือก [Detail error](#) จากนั้นกดปุ่ม OK บันทึกการตั้งค่า

5.3 การสร้าง Web Sharing ระบบงาน

กดปุ่ม Start ⇨ All Programs ⇨ Administrative Tools ⇨  Internet Information Services (IIS) Manager
 หลังจากรันโปรแกรม IIS แล้ว ให้กดเลือกที่เมนู Site ⇨ Default Web Site

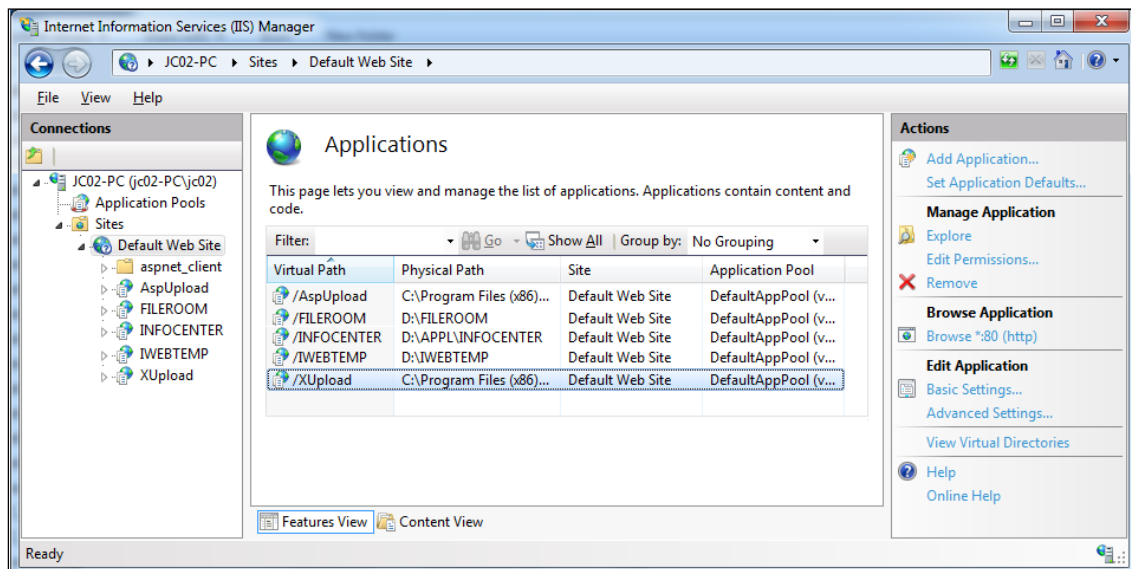




สำหรับการสร้าง Web Sharing สำหรับระบบงานจะมีรายละเอียดชื่อ Web Sharing ดังนี้

Web Sharing Name	Physical Path	Document
INFOCENTER	D:\APPL\INFOCENTER	001
FILEWEB	D:\FILEWEB	-
IWEBTEMP	D:\IWEBTEMP	-
AspUpload	C:\Program Files (x86)\Persits Software\AspUpload\Samples	02_Simple\Form1.asp
Xupload	C:\Program Files (x86)\Persits Software\XUpload\Samples	01_Simple.asp

หมายเหตุ : สำหรับ Web Sharing ชื่อ AspUpload และ Xupload จะสร้างมาจากการติดตั้งโปรแกรม Utility ดังนั้นเมื่อทำการสร้าง Web Sharing สำหรับโปรแกรม Website INFOCENTER แล้วจะปรากฏหน้าจอ IIS ที่มีชื่อ Web Sharing ตามภาพด้านล่าง



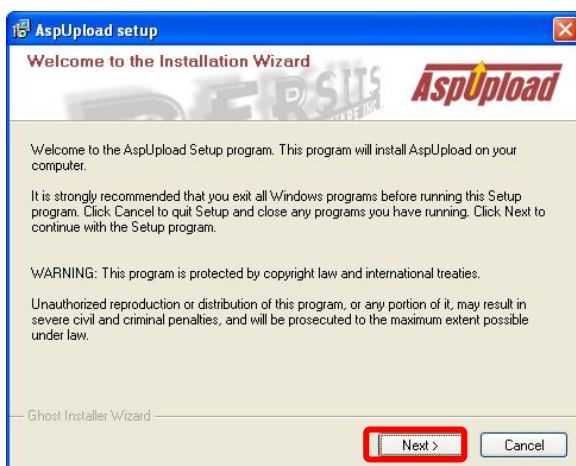
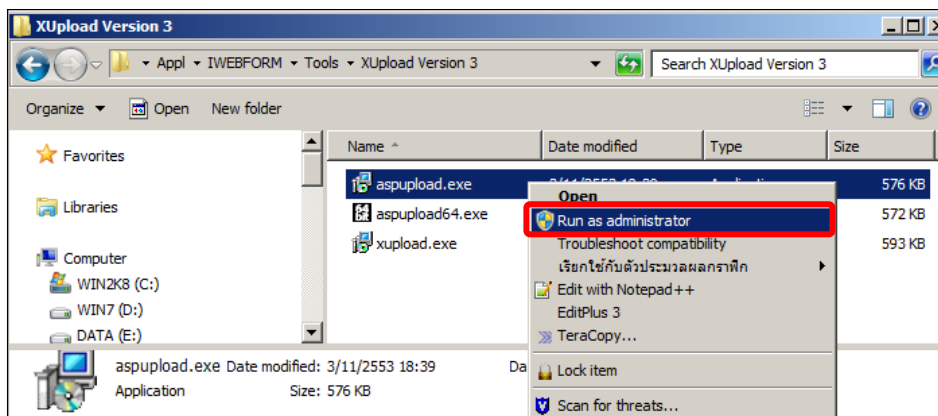
5.4 การติดตั้งโปรแกรม Utility สำหรับระบบงาน

การติดตั้งโปรแกรม AspUpload และ XUpload จะติดตั้งโปรแกรมกับวินโดวส์ที่เป็น 32 บิต และ 64 บิต เพื่อใช้สำหรับการแนบไฟล์เอกสารในระบบ สำหรับระบบปฏิบัติการวินโดวส์ 32 บิต ให้ติดตั้งโปรแกรม AspUpload.exe และ XUpload.exe แต่สำหรับวินโดวส์ 64 บิต ต้องติดตั้งโปรแกรม AspUpload.exe ,XUpload.exe และ AspUpload64.exe

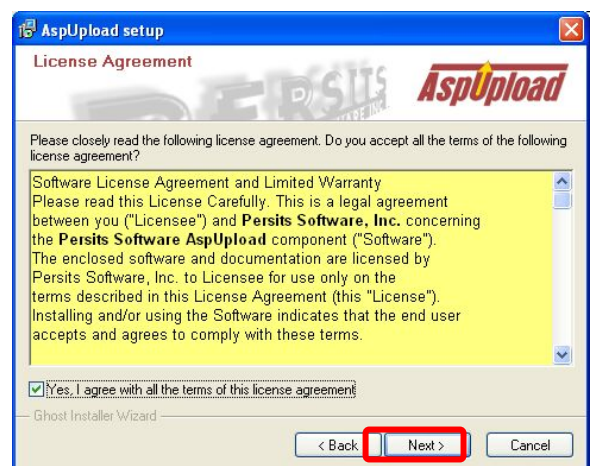
Program Name :	Size	32 Bit	64 Bit
D:\Appl\Tools\XUpload Version 3			
AspUpload.exe	576 KB	○	○
Xupload.exe	593 KB	○	○
Aspupload64.exe	572 KB		○

① การติดตั้งโปรแกรม AspUpload (สำหรับเครื่องแม่ข่าย 32/64 บิต)

เริ่มติดตั้งโปรแกรม AspUpload โดยกดเมาส์ขวามือที่ไฟล์ **aspupload.exe** เลือกเมนู **Run as Administrator**

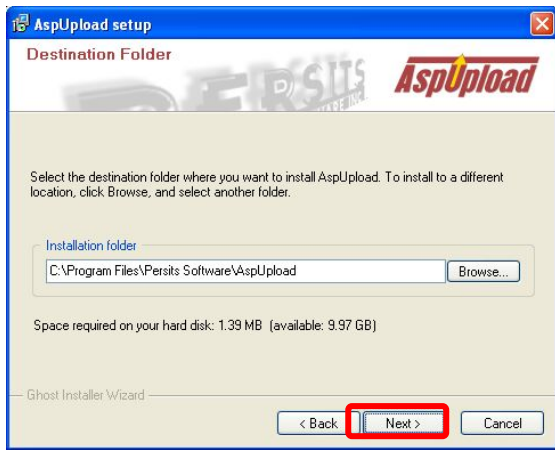


เริ่มติดตั้งโปรแกรม AspUpload กดปุ่ม **Next >**

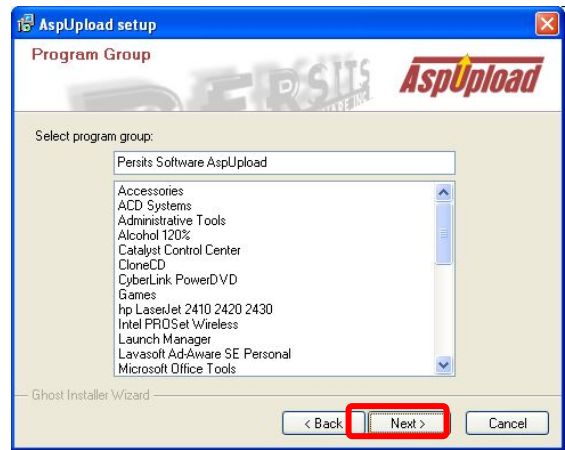


กดเลือกหัวข้อ

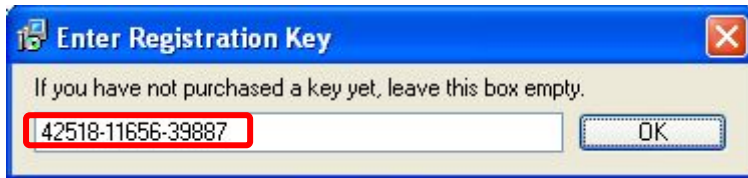
Yes, I agree with all the terms of this license agreement และกดปุ่ม **Next >**



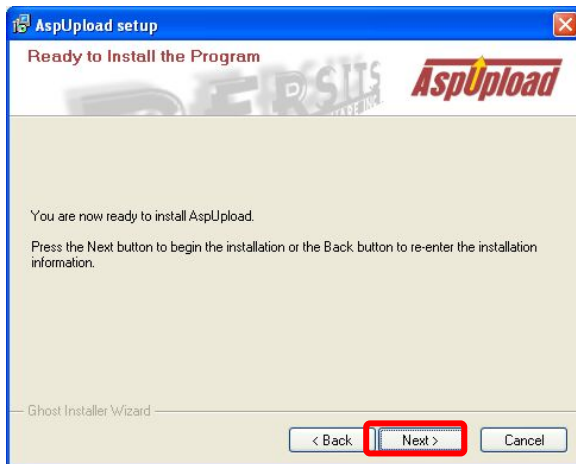
ระบุพาร์ทการติดตั้งโปรแกรม และกดปุ่ม Next >



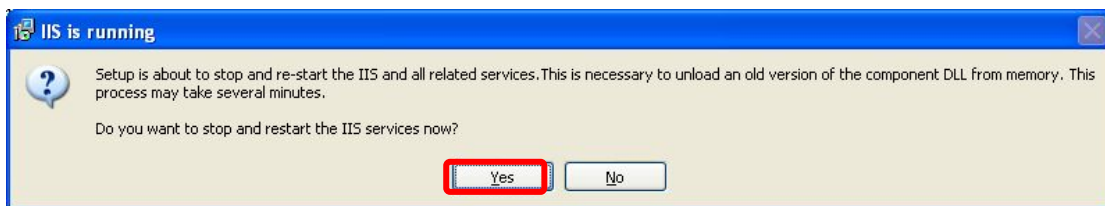
ตั้งชื่อกลุ่มโปรแกรม ตามค่าที่ตั้งต้นและกดปุ่ม Next >



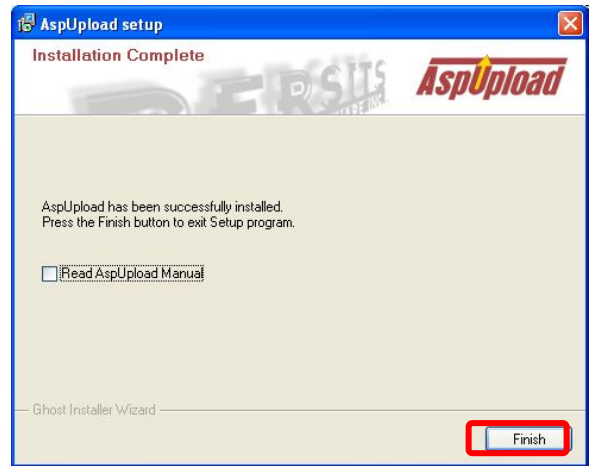
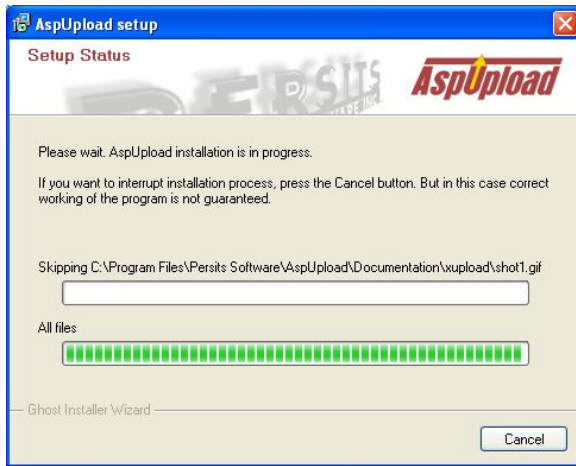
ป้อนรหัสที่เป็นลิขสิทธิ์ ผลิตภัณฑ์ ของบริษัท Excel Link Co.,Ltd.



ดำเนินการต่อไป กดปุ่ม Next >



ต้องการรีสตาร์ทบริการของ IIS เลือก "Yes" ดำเนินการต่อ โดยไม่รีสตาร์ทบริการของ IIS เลือก "No"

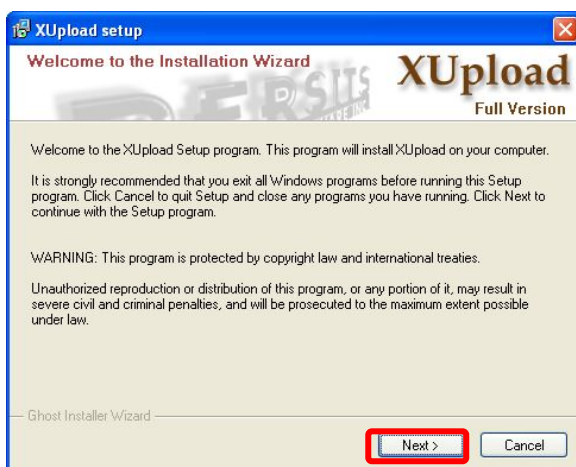
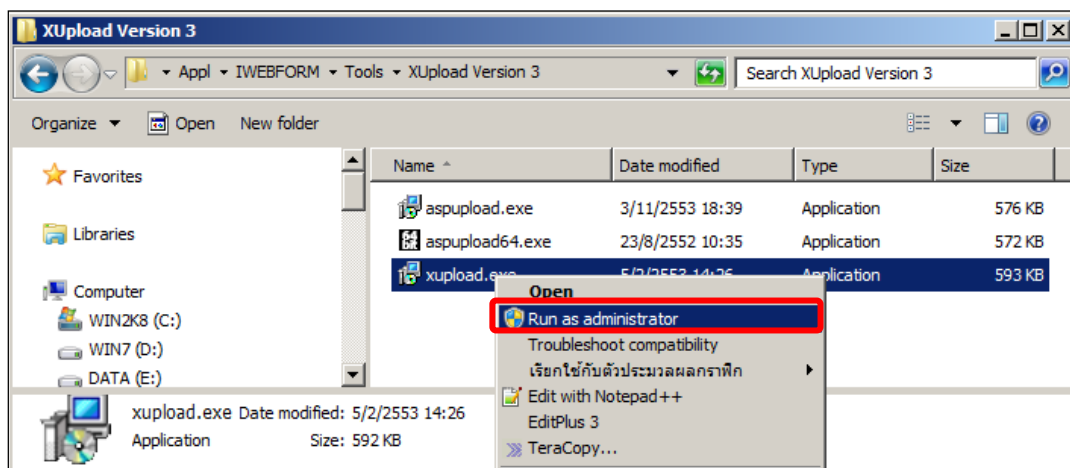


ภาพแสดงการติดตั้งโปรแกรม

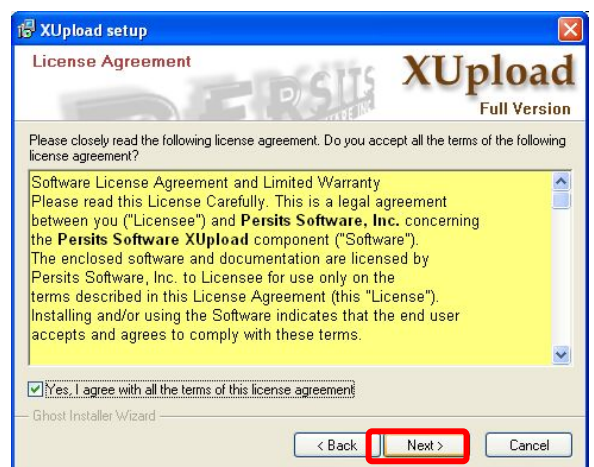
หลังจากติดตั้งโปรแกรมเสร็จให้กด ออกจากหัวข้อ Read AspUpload Manual และกด “Finish”

② การติดตั้งโปรแกรม XUpload (สำหรับเครื่องแม่ข่าย 32/64 บิต)

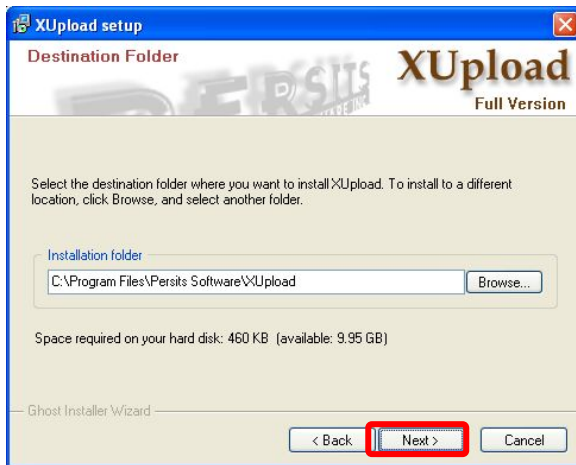
เริ่มติดตั้งโปรแกรม XUpload โดยกดเมาส์ขวามือที่ไฟล์ XUpload.exe เลือกเมนู Run as Administrator



เริ่มการติดตั้งโปรแกรม XUpload กดปุ่ม Next >

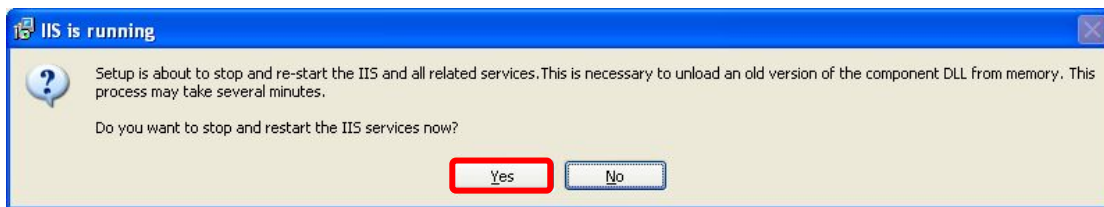


กดเลือกหัวข้อตามข้อความด้านล่าง และกดปุ่ม Next >
 Yes, I agree with all the terms of this license Agreement

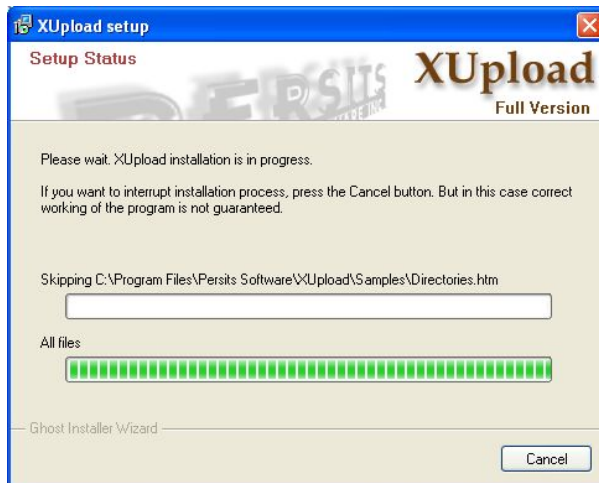


ระบุพาร์ทการติดตั้งโปรแกรม และกดปุ่ม **Next >**

ตั้งชื่อกลุ่มโปรแกรม ตามค่าที่ตั้งต้นและกดปุ่ม **Next >**



ต้องการรีสตาร์ทบริการของ IIS เลือก **“Yes”** ดำเนินการต่อ โดยไม่รีสตาร์ทบริการของ IIS เลือก **“No”**



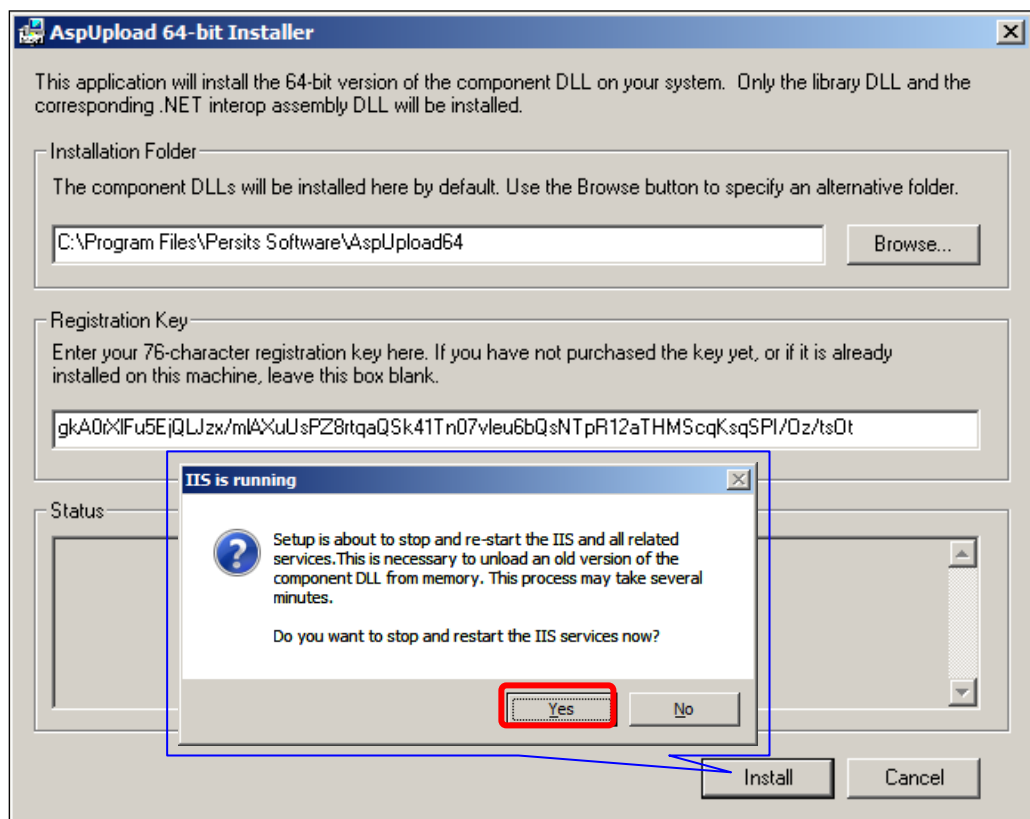
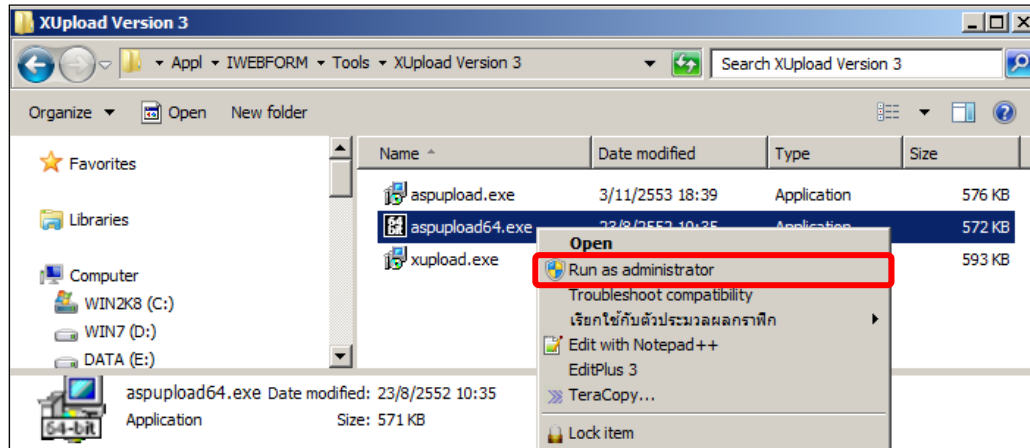
ภาพแสดงการติดตั้งโปรแกรม

หลังจากติดตั้งโปรแกรมเสร็จให้กดเลือก ออกจากหัวข้อ Read XUpload Manual และกด **“Finish”**

๓ การติดตั้งโปรแกรม XUpload 64 bit (สำหรับเครื่องแม่ข่าย 64 บิต)

การติดตั้งโปรแกรม AspUpload 64 bit จะติดตั้งเพิ่มเติมสำหรับเครื่องแม่ข่าย 64 บิต กรณีที่เครื่องแม่ข่ายเป็น 32 บิต จะทำการติดตั้งเฉพาะข้อ ๑ และ ๒ เท่านั้น

เริ่มติดตั้ง AspUpload64 โดยกดเมาส์ขวามือที่ไฟล์ **AspUpload64.exe** เลือกเมนู **Run as Administrator**



ป้อนรหัสที่เป็นลิขสิทธิ์ ผลิตภัณธ์ ของบริษัท Excel Link Co.,Ltd.

ในช่อง Registration Key :

[gkA0rXIFu5EjQLJzx/mIAXuUsPZ8rtqaQSk41Tn07vleu6bQsNTpR12aTHMScqKsqSPI/Oz/tsOt](#)

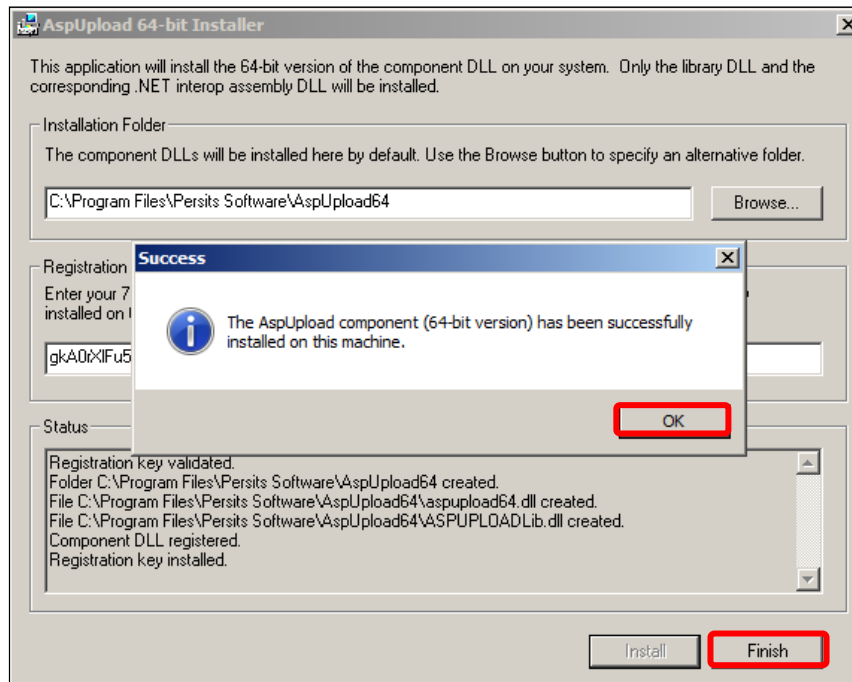
กดปุ่ม **Install**

เมนู **IIS is running** ,กดปุ่ม **Yes** เพื่อทำการ Restart IIS Services Now ?

หลังจากติดตั้งเสร็จเรียบร้อยแล้ว จะแสดงข้อความ

“The AspUpload component (64 bit version) has been successfully install on this machine.”

กดปุ่ม OK และ Finish เสร็จขั้นตอนการติดตั้ง




6. การจัดเตรียมฐานข้อมูลสำหรับระบบงาน

รายละเอียดฐานข้อมูลระบบงาน ประกอบด้วยชื่อฐานข้อมูลต่าง ๆ ดังนี้

ชื่อฐานข้อมูลระบบงาน	รายละเอียดฐานข้อมูล
INFOCENTER01	ฐานข้อมูลเว็บไซต์ INFOCENTER
INFOSTAT	ฐานข้อมูลสถิติการใช้งานระบบ
INFOUSER	ฐานข้อมูลผู้ใช้งานระบบ

◆ การสร้างฐานข้อมูลระบบงาน

ขั้นตอนการสร้างฐานข้อมูลระบบงาน จะใช้โปรแกรม  SQL Server Management Studio ทำการจัดเตรียมฐานข้อมูลสำหรับระบบงานโดยมีขั้นตอนดังนี้



การเข้าใช้งานโปรแกรมแบบ

Windows Authentication

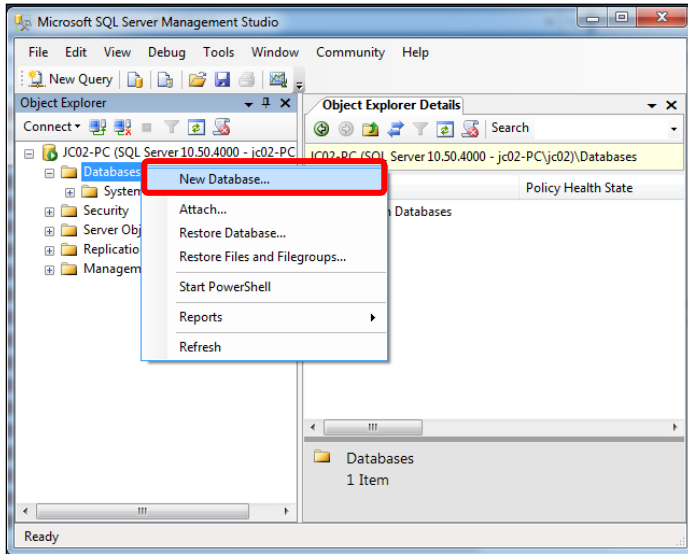
Server Type : Database Engine

Server Name : (local)

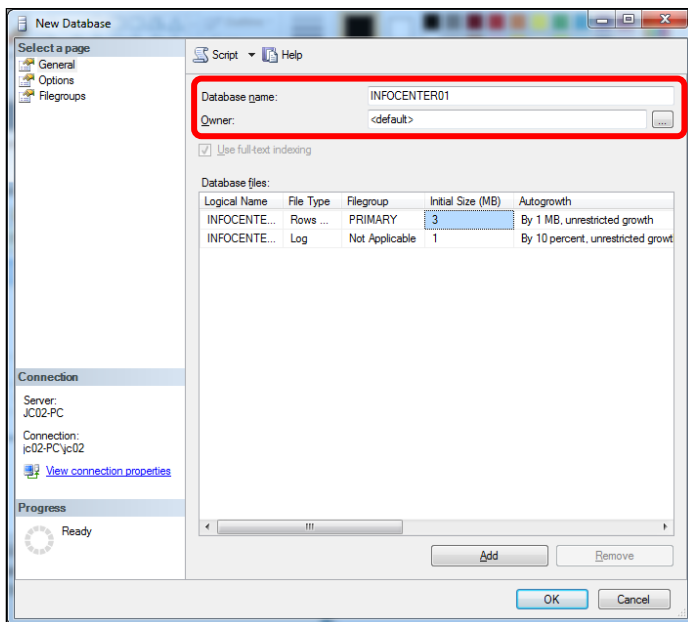
Authentication : Windows Authentication

กดปุ่ม Connect

เข้าใช้งานโปรแกรมจัดการฐานข้อมูล



กดเมาส์ขวามือที่เพิ่ม Database
เลือกเมนู **New Database...**

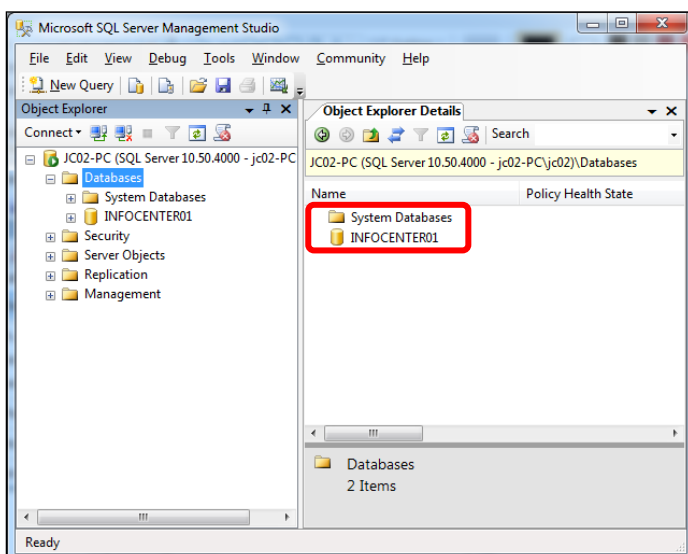


เมนู **New Database**
หัวข้อย่อย **General**

ป้อนชื่อฐานข้อมูลใหม่ในช่อง
Database name : **INFOCENTER01**
Owner : **<default>**

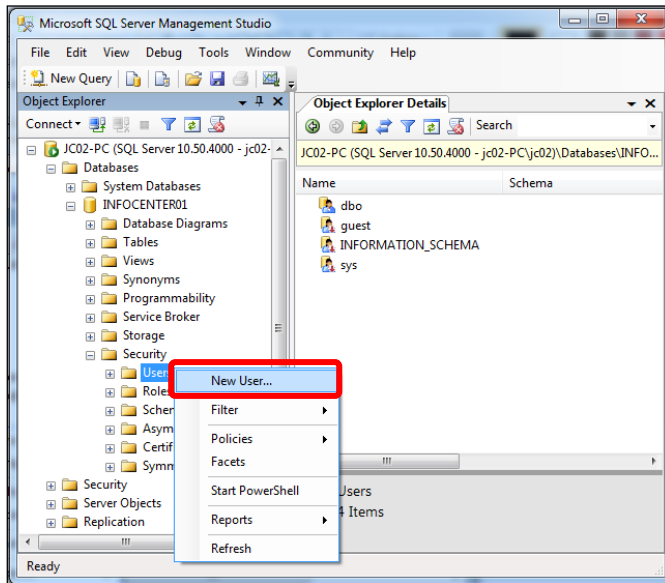
ฐานข้อมูลที่สร้างใหม่จะมีการกำหนดขนาด
ไฟล์ฐานข้อมูล 3 MB และ ล็อกไฟล์ขนาด 1 MB
เป็นการกำหนดค่ามาตรฐานสำหรับฐานข้อมูล

กดปุ่ม **OK**
หลังกำหนดชื่อฐานข้อมูลเรียบร้อยแล้ว



ภาพแสดงชื่อฐานข้อมูลที่สร้างใหม่
"INFOCENTER01"

☛ การกำหนดสิทธิ์ผู้ใช้งานในฐานข้อมูล



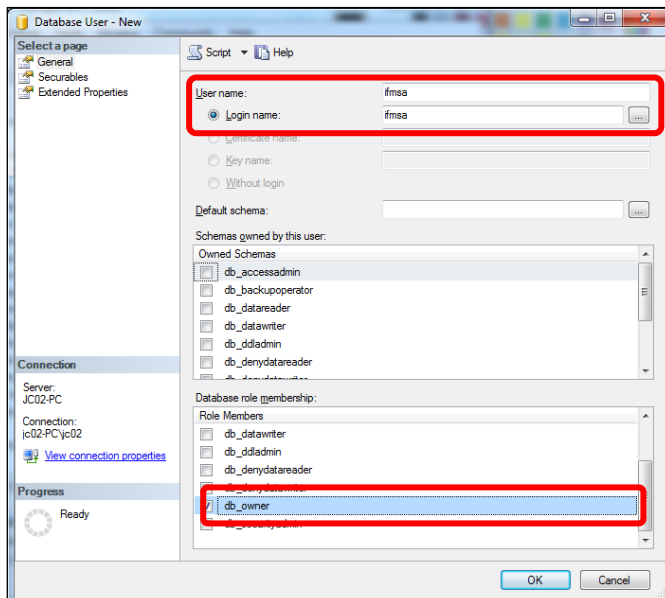
เมนู Database

เลือกชื่อฐานข้อมูล **INFOCENTER01**

กดเลือกเมนู Security ⇒ Users

กดเมาส์ขวามือที่ชื่อ Users

เลือกเมนู **New User...**



เมนู Database User – New

เมนูย่อย General

ป้อนชื่อผู้ใช้งานสำหรับฐานข้อมูลใหม่ดังนี้

User name : **ifmsa**

⊙ Login name : **ifmsa**

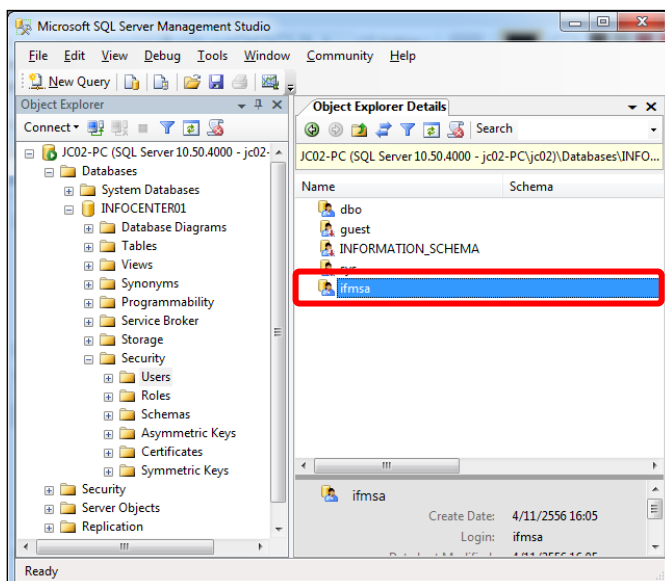
ให้สิทธิ์ผู้ใช้งาน ifmsa ในเมนู

Database Role membership :

db_owner

หลังกำหนดสิทธิ์ผู้ใช้งานเสร็จเรียบร้อยแล้ว

กดปุ่ม OK เสร็จขั้นตอนกำหนดสิทธิ์ผู้ใช้งาน



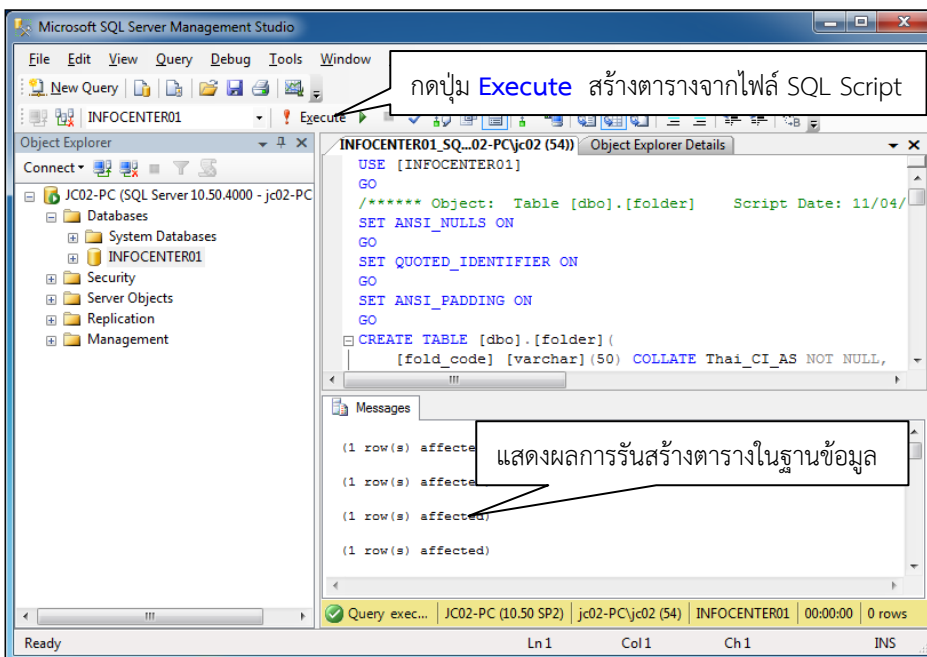
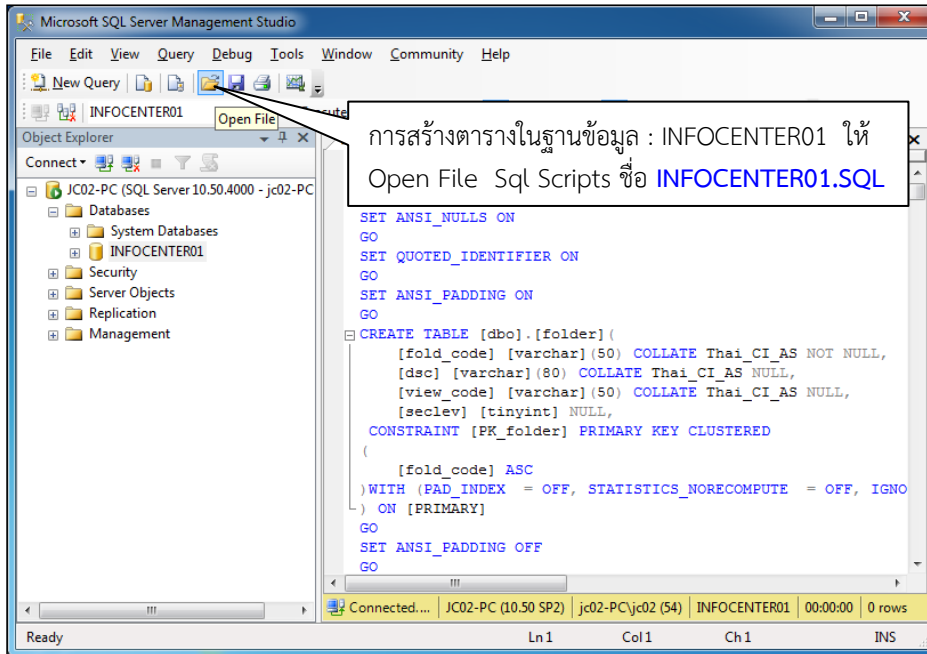
แสดงชื่อผู้ใช้งานที่กำหนดสิทธิ์

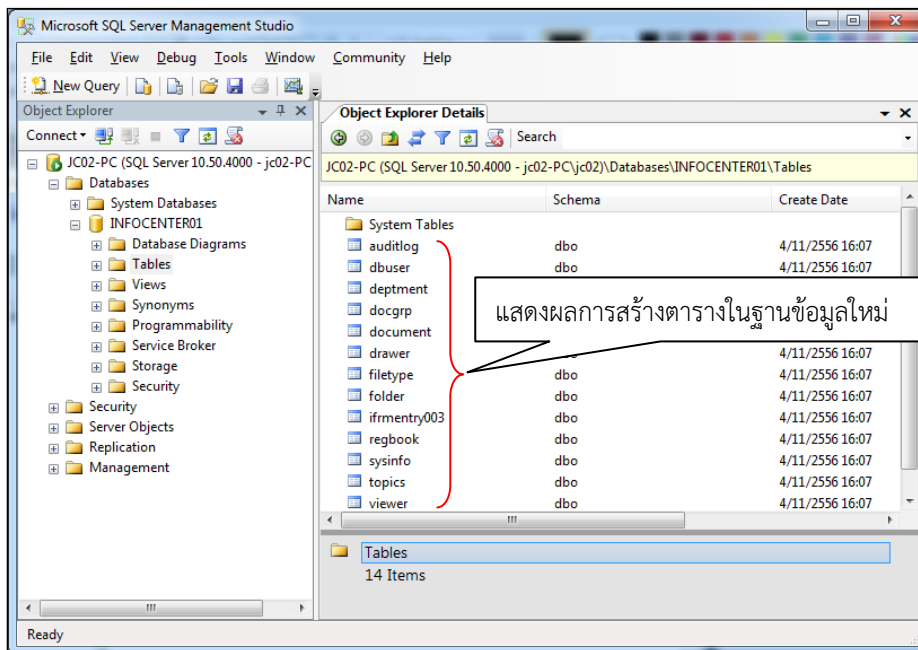
ในฐานข้อมูลที่สร้างใหม่

☛ การสร้างตารางจัดเก็บข้อมูลในฐานข้อมูลใหม่

การสร้างตารางในฐานข้อมูลจะสร้างจาก Script ไฟล์ชื่อเดียวกับฐานข้อมูล โดยสามารถ Run Script ตามรายละเอียดดังนี้

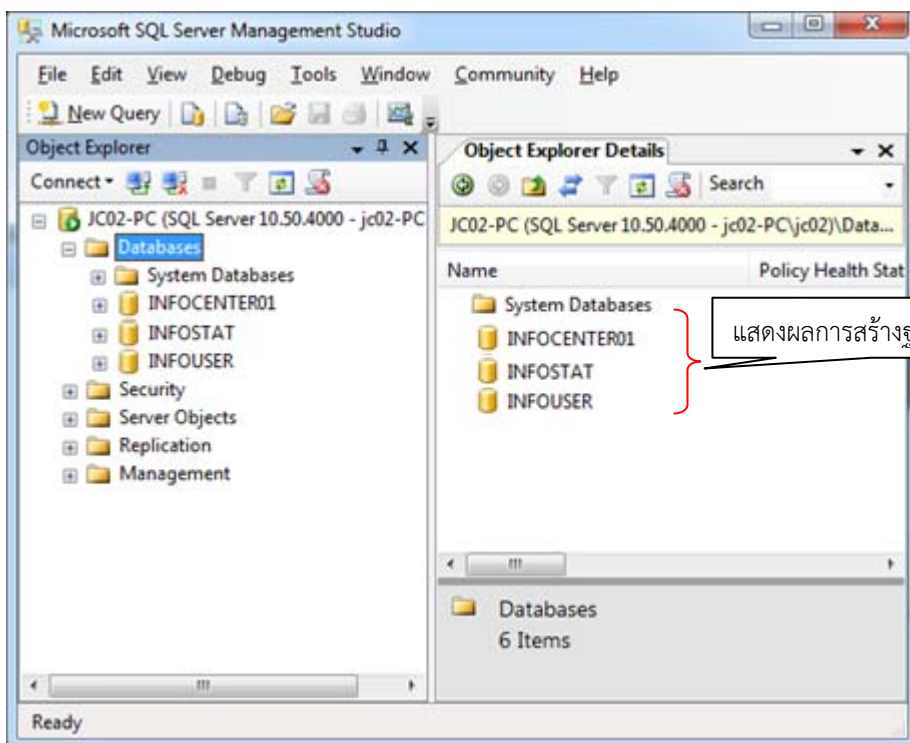
ชื่อฐานข้อมูล	SQL Scripts สำหรับสร้างตาราง
INFOCENTER01	D:\APPL\SQL SCRIPT\INFOCENTER01.SQL
INFOSTAT	D:\APPL\SQL SCRIPT\INFOSTAT.SQL
INFOUSER	D:\APPL\SQL SCRIPT\INFOUSER.SQL





หมายเหตุ


ขั้นตอนการสร้างฐานข้อมูลของระบบงาน จะต้องสร้างฐานข้อมูล ,กำหนดสิทธิ์ผู้ใช้งาน และรัน Scripts สำหรับสร้างตาราง โดยต้องดำเนินการทั้งหมด 4 ฐานข้อมูล ประกอบด้วย INFOCENTER01, INFOFORMCFG, INFOSTAT และ INFOUSER

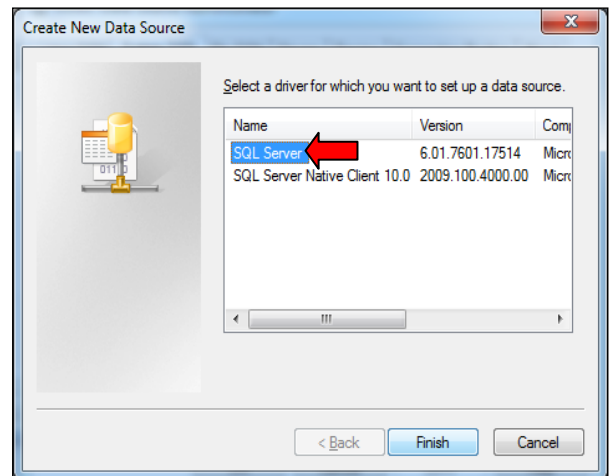
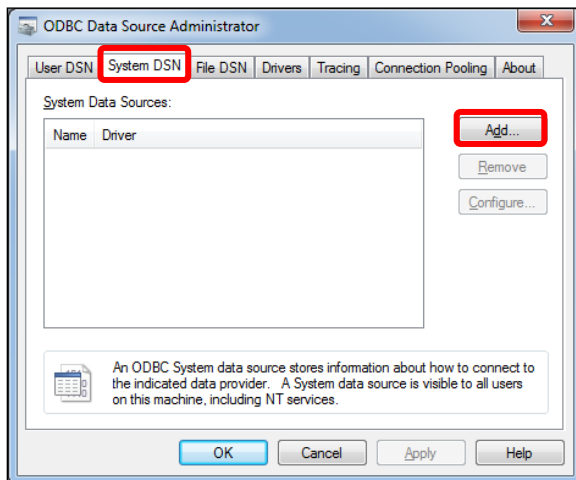


7. ติดตั้ง ODBC เชื่อมต่อระหว่างฐานข้อมูลกับ Web Application
 รายละเอียดการกำหนดชื่อ ODBC Data Sources สำหรับระบบงาน

System DSN Name	Database Name	Server Name	User name	Password
INFOCENTER01	INFOCENTER01	(local)	Ifmsa	inf0maOIC
INFOSTAT	INFOSTAT	(local)	Ifmsa	inf0maOIC
INFOUSER	INFOUSER	(local)	Ifmsa	inf0maOIC

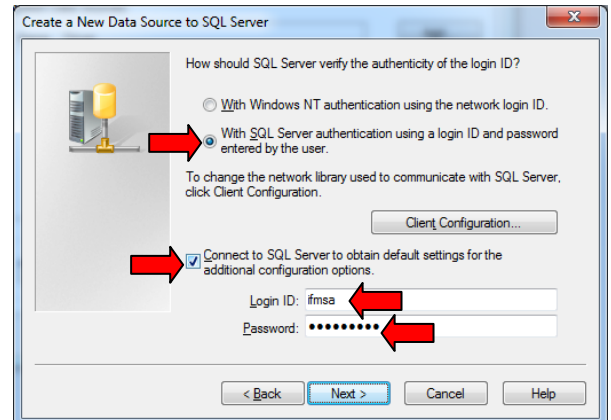
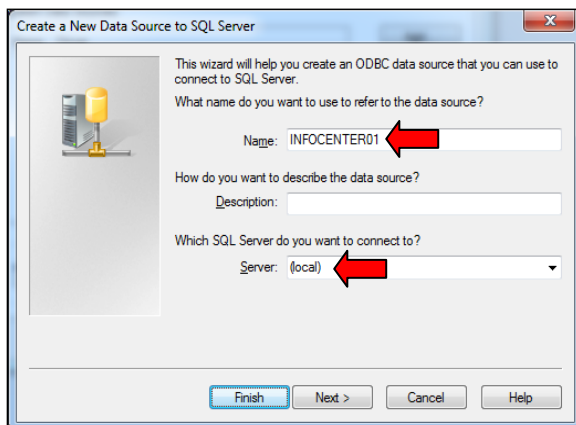
ขั้นตอนการกำหนดชื่อ ODBC Data Sources มีดังนี้

กดปุ่ม Start ⇒ All Programs ⇒ Administrative Tools ⇒  Data Sources (ODBC)



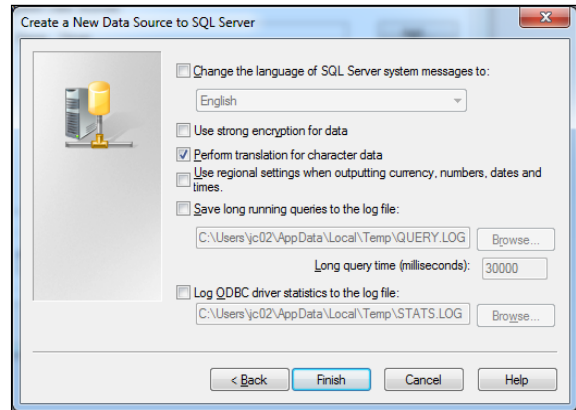
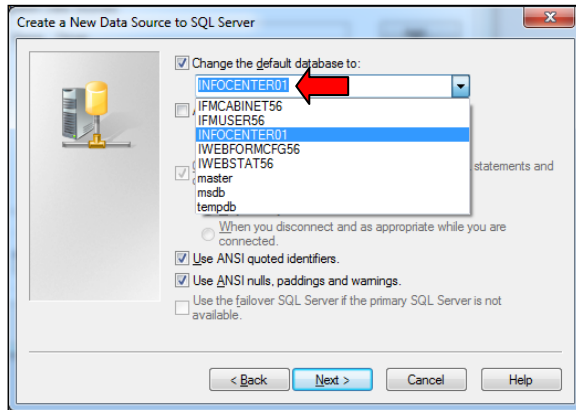
กดเลือกเมนู System DSN
 กดปุ่ม Add.. ดำเนินการต่อไป

กดเลือกหัวข้อ SQL Server
 กดปุ่ม Finish ดำเนินการต่อไป



ป้อนชื่อ DSN ใน หัวข้อ Name : INFOCENTER01
 ระบุชื่อเครื่องแม่ข่าย หัวข้อ Serer : (local)
 กดปุ่ม Next > ดำเนินการต่อไป

กดเลือก With sql Server authentication...
 กดเลือก connect to SQL Server to obtain...
 ป้อนชื่อ Login ID : ifmsa
 ป้อนรหัสผ่าน Password : inf0maOIC
 กดปุ่ม Next > ดำเนินการต่อไป



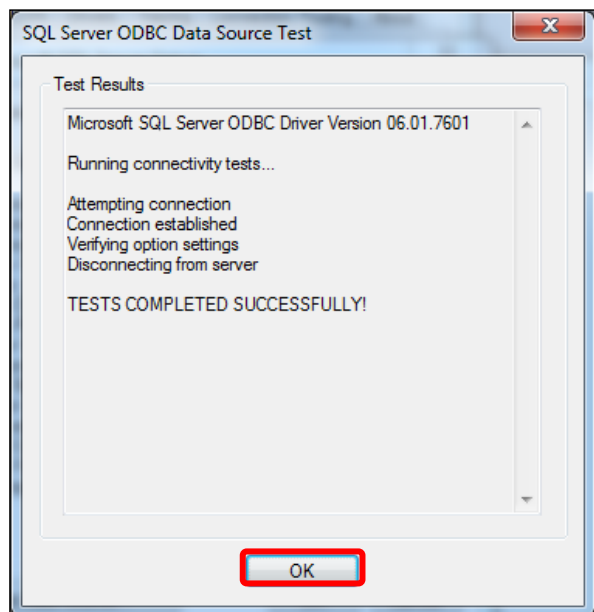
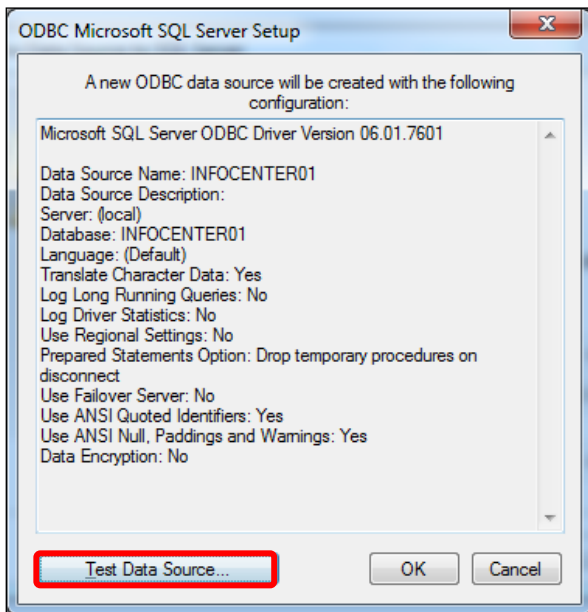
กดเลือก **Change the default database to**
เลือกชื่อฐานข้อมูล : **INFOCENTER01**

กดเลือก Use ANSI Quoted Identifiers.

กดเลือก Use ANSI Nulls, paddings and warnings.

กดปุ่ม **Next >** ดำเนินการต่อไป

กดเลือก Perform translation for character data
กดปุ่ม **Finish**

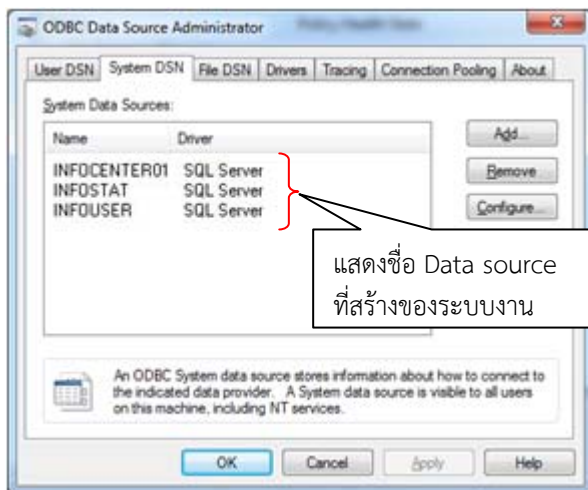


กดปุ่ม **Test Data Source...**

ทดสอบการเชื่อมต่อระหว่าง ODBC กับฐานข้อมูลระบบ

กรณี ผลการเชื่อมต่อ ODBC กับฐานข้อมูล จะแสดงข้อความ **TESTS COMPLETED SUCCESSFULLY!**

กดปุ่ม **OK** เสร็จขั้นตอนการกำหนดค่า ODBC



หมายเหตุ :

ทำการ Add ODBC Data Source ของฐานข้อมูล ให้ครบทั้ง 4 ชื่อ ตามตารางรายละเอียดข้างต้น

8. การทดสอบเรียกใช้งานระบบ http://localhost/infocenter/

ศูนย์ข้อมูลข่าวสารอิเล็กทรอนิกส์ของราชการ
--- ชื่อหน่วยงาน/องค์กรของท่าน ---

เกี่ยวกับศูนย์ข้อมูลข่าวสาร ↓ สำหรับหน่วยงานราชการ ↓ สำหรับประชาชน ↓ เชื่อมโยงศูนย์ข้อมูลข่าวสารอื่นๆ ↓ เมนูอื่นๆ

โปรดเลือกรายการข้อมูลที่ต้องการ

- ข่าวประชาสัมพันธ์
- ดัชนีรวม มาตรา 7 / มาตรา 9
- ข้อมูลข่าวสารตามมาตรา 7
 - โครงสร้างองค์กร ม.7(1)
 - สำนักงานที่ ม.7(2)
 - สถานที่ติดต่อ ม.7(3)
 - กฎ มติ คณะรัฐมนตรี ที่เกี่ยวข้อง ม.7(4)
- ข้อมูลข่าวสารตามมาตรา 9
 - ผลการพิจารณา ม.9(1)
 - นโยบายหรือการตีความ ม.9(2)
 - แผนงาน โครงการ งบประมาณ ม.9(3)
 - คู่มือหรือคำสั่ง ม.9(4)
 - สิ่งพิมพ์มาตรา 7 วรรคสอง ม.9(5)
 - สัญญาสัมปทาน ม.9(6)
 - มติคณะรัฐมนตรี ม.9(7)
- ข้อมูลข่าวสารอื่นที่คณะกรรมการกำหนด ม.9(8)
 - ประกาศประกวดราคา สอบราคา
 - สรุปผลการจัดซื้อ (แบบ สขร.1)
 - ข้อมูลเกี่ยวกับสิ่งแวดล้อม

ข่าวประชาสัมพันธ์

การจัดอบรมทีมงานเพื่อไปดำเนินการจัดสัมมนาประชาสัมพันธ์ระบบ INFOCENTER สำหรับ หน่วยงานต่างๆ ทั่วประเทศ

คณะทำงานฯ ได้กำหนดให้มีการจัดอบรมแนะนำการใช้งานระบบศูนย์ข้อมูลข่าวสารอิเล็กทรอนิกส์ของทางราชการ หรือเรียกง่าย ๆ ว่า INFOCENTER สำหรับเจ้าหน้าที่ฯ สขร. และ มธ. เมื่อวันที่พฤหัสบดีที่ 8 พฤศจิกายน พ.ศ. 2556 ณ ห้องอบรมคอมพิวเตอร์ คณะวารสารศาสตร์และสื่อสารมวลชน มหาวิทยาลัยธรรมศาสตร์ ... อ่านทั้งหมด

กดเลือกเมนู
เข้าสู่ระบบเพื่อจัดการข้อมูล

เข้าสู่ระบบเพื่อจัดการข้อมูล

ชื่อผู้ใช้งาน: INFOCENTER

รหัสผ่าน: 12345

กดปุ่ม ตกลง

แสดงหน้าจอ การใช้งานระบบหน้าเว็บไซต์

ศูนย์ข้อมูลข่าวสารอิเล็กทรอนิกส์ของราชการ
--- ชื่อหน่วยงาน/องค์กรของท่าน ---

เกี่ยวกับศูนย์ข้อมูลข่าวสาร ↓ สำหรับหน่วยงานราชการ ↓ สำหรับประชาชน ↓ เชื่อมโยงศูนย์ข้อมูลข่าวสารอื่นๆ ↓ เมนูอื่นๆ

โปรดเลือกรายการข้อมูลที่ต้องการ

- ข่าวประชาสัมพันธ์
- ดัชนีรวม มาตรา 7 / มาตรา 9
- ข้อมูลข่าวสารตามมาตรา 7
 - โครงสร้างองค์กร ม.7(1)
 - สำนักงานที่ ม.7(2)
 - สถานที่ติดต่อ ม.7(3)
 - กฎ มติ คณะรัฐมนตรี ที่เกี่ยวข้อง ม.7(4)
- ข้อมูลข่าวสารตามมาตรา 9
 - ผลการพิจารณา ม.9(1)
 - นโยบายหรือการตีความ ม.9(2)
 - แผนงาน โครงการ งบประมาณ ม.9(3)
 - คู่มือหรือคำสั่ง ม.9(4)
 - สิ่งพิมพ์มาตรา 7 วรรคสอง ม.9(5)
 - สัญญาสัมปทาน ม.9(6)
 - มติคณะรัฐมนตรี ม.9(7)
- ข้อมูลข่าวสารอื่นที่คณะกรรมการกำหนด ม.9(8)
 - ประกาศประกวดราคา สอบราคา
 - สรุปผลการจัดซื้อ (แบบ สขร.1)
 - ข้อมูลเกี่ยวกับสิ่งแวดล้อม

ข่าวประชาสัมพันธ์

การจัดอบรมทีมงานเพื่อไปดำเนินการจัดสัมมนาประชาสัมพันธ์ระบบ INFOCENTER สำหรับ หน่วยงานต่างๆ ทั่วประเทศ

คณะทำงานฯ ได้กำหนดให้มีการจัดอบรมแนะนำการใช้งานระบบศูนย์ข้อมูลข่าวสารอิเล็กทรอนิกส์ของทางราชการ หรือเรียกง่าย ๆ ว่า INFOCENTER สำหรับเจ้าหน้าที่ฯ สขร. และ มธ. เมื่อวันที่พฤหัสบดีที่ 8 พฤศจิกายน พ.ศ. 2556 ณ ห้องอบรมคอมพิวเตอร์ คณะวารสารศาสตร์และสื่อสารมวลชน มหาวิทยาลัยธรรมศาสตร์ ... อ่านทั้งหมด