



เว็บไซต์ขายสินค้าออนไลน์ประเภทเครื่องประดับ

E-commerce for Accessories

จัดทำโดย

นายเจษฎากร ชุนลาหานาค

นางสาวปิยะดา เขแก้ว

โครงการนี้เป็นส่วนหนึ่งของการศึกษาตามหลักสูตรประกาศนียบัตรวิชาชีพชั้นสูง

สาขาวิชาคอมพิวเตอร์ธุรกิจ

วิทยาลัยเทคโนโลยีอรรถวิทย์พัฒนศึกษา

ปีการศึกษา 2561



ชื่อ โครงการภาษาไทย

เว็บไซต์ขายสินค้าออนไลน์ประเภทเครื่องประดับ

ชื่อ โครงการภาษาอังกฤษ

E-commerce for Accessories

โดย 1. นายเจษฎากร ชุนลาหานาค
2. นางสาวปิยะดา เขาแก้ว

.....
คณะกรรมการอนุมัติให้เอกสารโครงการฉบับนี้เป็นส่วนหนึ่งของการศึกษาวิชาโครงการ
ตามหลักสูตรประกาศนียบัตรวิชาชีพชั้นสูง สาขาวิชาคอมพิวเตอร์ธุรกิจ วิทยาลัยเทคโนโลยีอรรถ
วิทย์พัฒนา (ATC.)

.....
(อาจารย์รารักษ์ บัวนุช)
อาจารย์ที่ปรึกษา

.....
(อาจารย์ฐิติรัตน์ นัยพัฒน์)
อาจารย์ที่ปรึกษาร่วม

.....
(อาจารย์ดิฐประพจน์ สุวรรณศาสตร์)
หัวหน้าสาขาวิชาคอมพิวเตอร์ธุรกิจ

บทคัดย่อ

หัวข้อ โครงการ	เว็บไซต์ขายสินค้าออนไลน์ประเภทเครื่องประดับ
	E-commerce for Accessories
ผู้จัดทำโครงการ	นายเจษฎากร ชุนลาหานาค นางสาวปิยะดา เขาแก้ว
อาจารย์ที่ปรึกษา	อาจารย์นราภรณ์ บัวนุช
อาจารย์ที่ปรึกษาร่วม	อาจารย์ฐิติรัตน์ นัยพัฒน์
สาขาวิชา	สาขาวิชาคอมพิวเตอร์ธุรกิจ
สถาบัน	วิทยาลัยเทคโนโลยีอรรณพวิทย์พัฒนศึกษา ปีการศึกษา 2561

บทคัดย่อ

ชื่อโครงการ เว็บไซต์ขายสินค้าออนไลน์ประเภทเครื่องประดับ มีวัตถุประสงค์คือ เพื่อตอบสนองความต้องการแก่ผู้ที่สนใจ และเพื่อให้เกิดความสะดวกแก่การสั่งซื้อ ขอบเขตการศึกษาสมัครสมาชิก มีข้อมูลสินค้าและราคาอย่างชัดเจน สามารถลือคอินเข้าสู่ระบบได้ มีการคำนวณราคา มีช่องทางการชำระเงิน มีการออกแบบ มีการเชื่อมโยงฐานข้อมูล เครื่องมือที่ใช้ Adobe Photoshop CS6 ใช้ในการออกแบบหน้าเว็บไซต์ Adobe Dreamweaver CS6 ใช้ในการสร้างเว็บไซต์ Adobe Illustrator CS6 ใช้ในการออกแบบโลโก้เว็บไซต์

โครงการนี้ทำออกมามีช่องทางการชำระเงินหลายช่องทาง สามารถแก้ไขข้อมูลลูกค้าได้ ขนาดของโปรแกรม 2 กิกะไบต์ผลการดำเนินงานตัวโปรแกรมทั้งหมดเป็นไปตามที่ผู้จัดทำวางแผนไว้ ทุกอย่างตรงกับวัตถุประสงค์ของผู้จัดทำ

เว็บไซต์ขายสินค้าออนไลน์ เป็นประโยชน์อย่างยิ่งเพราะทำให้ระบบไม่ซับซ้อนใช้งานง่าย สะดวกต่อการสั่งซื้อเครื่องประดับ และเก็บข้อมูลลูกค้า และมีการคำนวณราคาสินค้า และชำระเงินได้อย่างสะดวก และยังทำให้เกิดข้อผิดพลาดน้อยลง

กิตติกรรมประกาศ

ขอขอบคุณวิทยาลัยเทคโนโลยีอรรถวิทย์พัฒนศึกษาที่เอื้อเฟื้อสถานที่และอุปกรณ์ในการจัดทำโครงการให้เสร็จสมบูรณ์ด้วยดี

คณะผู้จัดทำโครงการเว็บไซต์ขายสินค้าออนไลน์ประเภทเครื่องประดับ ต้องขอกล่าวขอบคุณคณะอาจารย์ที่ให้คำแนะนำต่าง ๆ อาจารย์นราภรณ์ บัวนุช อาจารย์ที่ปรึกษาหลัก อาจารย์ฐิติรัตน์ นัยพัฒน์ อาจารย์ที่ปรึกษาร่วม และคณะกรรมการที่ให้คำแนะนำและการแก้ไข ขอขอบคุณบิดาและมารดาที่ให้ทุนทรัพย์ในการทำโครงการและขอบคุณเพื่อนที่ช่วยเป็นกำลังใจและคอยให้คำปรึกษาและร่วมกันทำโครงการในครั้งนี้จนเสร็จสมบูรณ์

สุดท้ายกลุ่มโครงการเว็บไซต์ขายสินค้าออนไลน์ประเภทเครื่องประดับ ขอขอบคุณทุกท่านที่คอยช่วยเหลือและให้คำแนะนำที่ดีมาตลอดและขอบคุณเพื่อนสมาชิกในกลุ่มที่ให้ความร่วมมือเป็นอย่างดี

คำนำ

การจัดทำโครงการนี้ เป็นส่วนหนึ่งของวิชาโครงการ รหัสวิชา 3204-8501 หลักสูตรประกาศนียบัตรวิชาชีพชั้นสูง สาขาวิชาคอมพิวเตอร์ธุรกิจ โดยคณะผู้จัดทำได้จัดทำโครงการประเภทเว็บไซต์ขายสินค้าออนไลน์ประเภทเครื่องประดับ โดยมีการสร้างเว็บไซต์ที่เป็นเว็บไซต์ขายสินค้าออนไลน์ประเภทเครื่องประดับ ซึ่งสามารถใช้งานได้

เว็บไซต์ที่ทางคณะผู้จัดทำได้จัดทำนั้น ประกอบไปด้วยสินค้าต่าง ๆ และหน้าแรกจะเป็นหน้าตัวอย่างสินค้าที่ลดราคา และเป็นสินค้าใหม่ จากนั้นเป็นเมนูต่าง ๆ ของเว็บไซต์ มีหน้าสมัครสมาชิก มีหน้าตะกร้าสินค้า และมีช่องทางการชำระเงินหลายช่องทาง

สุดท้ายนี้ คณะผู้จัดทำหวังเป็นอย่างยิ่งว่าการทำโครงการนี้จะทำให้ความรู้แก่ผู้ที่ได้รับชมเพื่อเป็นแนวทางในการพัฒนาเว็บไซต์ ซึ่งจะเป็นประโยชน์แก่ผู้ที่สนใจในเรื่องนี้ได้นำไปประยุกต์ใช้และหนังสือโครงการเล่มนี้จะเป็นประโยชน์แก่ผู้ที่มาศึกษาไม่มากก็น้อย หากมีข้อผิดพลาดประการใด ทางคณะผู้จัดทำขออภัยไว้ ณ ที่นี้ และจะพัฒนาผลงานต่อไปให้ดียิ่งขึ้น

คณะผู้จัดทำ

10 มกราคม 2562

สารบัญ

	หน้า
หน้าอำนวยการ	ก
บทคัดย่อ	ข
กิตติกรรมประกาศ	ค
คำนำ	ง
สารบัญ	จ
สารบัญรูป	ช
สารบัญตาราง	ฉ
บทที่ 1 บทนำ	
1.1 ภูมิหลังและความเป็นมา	1
1.2 วัตถุประสงค์โครงการ	2
1.3 ขอบเขตการศึกษา	2
1.4 ประโยชน์ที่คาดว่าจะได้รับ	2
1.5 แผนการดำเนินงาน	3
1.6 เครื่องมือที่ใช้	4
1.7 งบประมาณในการดำเนินการ	4
บทที่ 2 ระบบงานและทฤษฎีที่เกี่ยวข้อง	
2.1 ระบบงานในปัจจุบัน	5
2.2 ปัญหาที่เกิดขึ้นในระบบงานปัจจุบัน	7
2.3 การวิเคราะห์และความต้องการของระบบใหม่	7
2.4 ทฤษฎีที่เกี่ยวข้อง	7
2.5 การนำคอมพิวเตอร์เข้ามาใช้ในระบบ	18
บทที่ 3 การออกแบบงานด้วยระบบคอมพิวเตอร์	
3.1 การออกแบบระบบงาน (Flow Chart)	19
3.2 การออกแบบแผนภาพบริบท (Context Diagram)	22
3.3 การออกแบบแผนภาพความสัมพันธ์ E-R Diagram	28
3.4 พจนานุกรมข้อมูล	29
3.5 การออกแบบผังโครงสร้างเว็บไซต์	31

สารบัญ(ต่อ)

	หน้า
บทที่ 3 การออกแบบงานด้วยระบบคอมพิวเตอร์ (ต่อ)	
3.6 การออกแบบ Story Board	32
3.7 การออกแบบสิ่งนำเข้า Input Data	41
3.8 การออกแบบสิ่งนำออก Output Data	41
บทที่ 4 การพัฒนาระบบ	
4.1 เครื่องมือและอุปกรณ์ที่ใช้	42
4.2 โปรแกรมทั้งหมดที่ใช้ในการพัฒนา	42
4.3 วิธีการติดตั้งโปรแกรมและระบบ	43
4.4 วิธีการใช้งาน	47
บทที่ 5 สรุปการทำโครงการ	
5.1 สรุปผลการทำโครงการ	51
5.2 สรุปขนาดของโปรแกรม	51
5.3 สรุปข้อผิดพลาดที่มีต่อการออกแบบระบบงาน	52
5.4 สรุปการดำเนินงานจริง(Gantt Chart)	52
5.5 ปัญหาและอุปสรรคในการดำเนินงาน	52
5.6 สรุปการดำเนินงานจริง	53
5.7 สรุปค่าใช้จ่ายในการดำเนินการจริง	54
บรรณานุกรม	55
ภาคผนวก	
- ใบขอเสนออนุมัติโครงการระบบคอมพิวเตอร์ (ATC.01)	56
- ใบขอเสนออาจารย์ที่ปรึกษาร่วมโครงการ (ATC.02)	57
- ใบขอสอบโครงการระบบคอมพิวเตอร์ธุรกิจ (ATC.03)	58
- ใบรายงานความคืบหน้าโครงการระบบคอมพิวเตอร์ธุรกิจ (ATC.04)	59
- ใบบันทึกการเข้าพบที่ปรึกษาโครงการ (ATC.05)	60
ประวัติผู้จัดทำโครงการ	61

สารบัญรูป

	หน้า
รูปที่ 2.1 Flow Chart ระบบงานในปัจจุบัน	5
รูปที่ 2.2 โปรแกรม Adobe Photoshop	13
รูปที่ 2.3 โปรแกรม Adobe Dreamweaver	15
รูปที่ 2.4 สีตามทฤษฎี	17
รูปที่ 3.1 แผนภาพบริบท (Context Diagram)	19
รูปที่ 3.2 Flow Chart Process 1	20
รูปที่ 3.3 Flow Chart Process 1	21
รูปที่ 3.4 Context Diagram	22
รูปที่ 3.5 Data Flow Diagram Level 1	23
รูปที่ 3.6 Data Flow Diagram Level 1 Process 1	24
รูปที่ 3.7 Data Flow Diagram Level 1 Process 2	24
รูปที่ 3.8 Data Flow Diagram Level 1 Process 3	25
รูปที่ 3.9 Data Flow Diagram Level 1 Process 4	26
รูปที่ 3.10 Data Flow Diagram Level 1 Process 5	27
รูปที่ 3.11 E-R Diagram	28
รูปที่ 3.12 การออกแบบผังโครงสร้างเว็บไซต์	31
รูปที่ 3.13 หน้า Index	32
รูปที่ 3.14 หน้าหลักของเว็บไซต์	32
รูปที่ 3.15 หน้าข้อมูลลูกค้า	33
รูปที่ 3.16 หน้าสมัครสมาชิก	33
รูปที่ 3.17 หน้าสินค้า	34
รูปที่ 3.18 หน้าเครื่องประดับผู้หญิง	34
รูปที่ 3.19 หน้าสินค้าประเภทสร้อยคอผู้หญิง	35
รูปที่ 3.20 หน้าสินค้าประเภทกำไลผู้หญิง	35
รูปที่ 3.21 หน้าสินค้าประเภทแหวนผู้หญิง	36
รูปที่ 3.22 หน้าสินค้าประเภทต่างหูผู้หญิง	36
รูปที่ 3.23 หน้าสินค้าประเภทสร้อยข้อมือผู้หญิง	37
รูปที่ 3.24 หน้าสินค้าประเภทกำไลข้อมือผู้หญิง	37
รูปที่ 3.25 หน้าสินค้าเครื่องประดับผู้ชาย	38

สารบัญรูป(ต่อ)

	หน้า
รูปที่ 3.26 หน้าสินค้าประเภทสร้อยคอผู้ชาย	38
รูปที่ 3.27 หน้าสินค้าประเภทแหวนผู้ชาย	39
รูปที่ 3.28 หน้าสินค้าประเภทต่างหูผู้ชาย	39
รูปที่ 3.29 หน้าวิธีการสั่งซื้อ	40
รูปที่ 3.30 หน้าวิธีการชำระเงิน	40
รูปที่ 3.31 หน้าติดต่อเรา	41
รูปที่ 4.1 แสดงหน้าจอการติดตั้ง	43
รูปที่ 4.2 แสดงขั้นตอนการติดตั้งโปรแกรม	43
รูปที่ 4.3 แสดงขั้นตอนการเลือกไดรฟ์เก็บไฟล์ของ Appserv	44
รูปที่ 4.4 แสดงขั้นตอนการติดตั้งโปรแกรม	44
รูปที่ 4.5 แสดงขั้นตอนการใส่ Sever Name	45
รูปที่ 4.6 แสดงขั้นตอนการใส่รหัสผ่าน	45
รูปที่ 4.7 แสดงขั้นตอนการติดตั้งโปรแกรม	46
รูปที่ 4.8 แสดงหน้าสจจอขั้นตอนสุดท้าย	46
รูปที่ 4.9 เข้าสู่เว็บไซต์	47
รูปที่ 4.10 แสดงหน้า Index	47
รูปที่ 4.11 แสดงหน้า Home	48
รูปที่ 4.12 แสดงหน้า Shop	48
รูปที่ 4.13 แสดงหน้า Login	49
รูปที่ 4.14 แสดงหน้า Register	49
รูปที่ 4.15 แสดงหน้า Shopping cart	50
รูปที่ 4.16 แสดงหน้าผู้จัดทำ	50

สารบัญตาราง

	หน้า
ตารางที่ 1.1 แผนการดำเนินงาน (Gantt Chart)	3
ตารางที่ 1.2 งบประมาณการดำเนินงาน	4
ตารางที่ 2.1 ความหมายของสัญลักษณ์	12
ตารางที่ 3.1 ตารางข้อมูลสมาชิก	29
ตารางที่ 3.2 ตารางข้อมูลการสั่งซื้อ	29
ตารางที่ 3.3 ตารางข้อมูลรายละเอียดการสั่งซื้อ	30
ตารางที่ 3.4 ตารางข้อมูลสินค้า	30
ตารางที่ 3.5 ตารางข้อมูลประเภทสินค้า	30
ตารางที่ 5.1 แสดงขนาดของโครงการ	51
ตารางที่ 5.2 สรุปเวลาการดำเนินงานจริง	53
ตารางที่ 5.3 สรุปค่าใช้จ่ายในการดำเนินงานจริง	54

บทที่ 1

บทนำ

1.1 ภูมิหลังและความเป็นมา

ปัจจุบันมีความก้าวหน้าด้านเทคโนโลยีไปไกลมาก อินเทอร์เน็ตจึงเข้ามามีส่วนสำคัญในการดำรงชีวิตประจำวัน ไม่ว่าจะเป็นการติดต่อธุรกิจบนเครือข่ายหรือการติดต่อซื้อขายสินค้าผ่านทางเว็บไซต์ต่างๆ เพื่อให้เกิดความสะดวกแก่การสั่งซื้อสินค้า

ร้านค้าออนไลน์ของเราเป็นร้านค้าที่เกี่ยวกับเครื่องประดับ ซึ่งเป็นสินค้าที่เป็นนิยมในกลุ่มวัยรุ่นและวัยทำงาน ลูกค้าสามารถเข้ามาเลือกซื้อสินค้าผ่านทางเว็บไซต์ของเราเพียงแค่ปลายนิ้วก็สามารถเลือกซื้อสินค้าชำระค่าสินค้าได้อย่างสะดวกสบายสามารถเข้าถึงข้อมูลสินค้าได้ทุกที่ทุกเวลาตลอด 24 ชั่วโมง และสามารถรองรับสินค้าที่หน้าบ้านของคุณโดยไม่ต้องออกไปข้างนอกให้วุ่นวาย ด้วยเหตุนี้อินเทอร์เน็ตจึงเข้ามามีอิทธิพลเป็นอย่างมาก จึงได้มีการจัดทำโครงการเว็บไซต์เกี่ยวกับประเภทสินค้าเครื่องประดับขึ้น

ดังนั้นคณะผู้จัดทำจึงได้เล็งเห็นถึงความต้องการของคนในปัจจุบัน เราจึงจัดทำเว็บไซต์ประเภทธุรกิจขายสินค้าออนไลน์ เครื่องประดับขึ้นมาเพื่อตอบสนองความต้องการของผู้ที่สนใจและอำนวยความสะดวกให้กับผู้ที่ต้องการสั่งซื้อสินค้าและการบริการได้อย่างมีประสิทธิภาพ

1.2 วัตถุประสงค์โครงการ

1. เพื่อสร้างเว็บไซต์ขายสินค้าออนไลน์ประเภทเครื่องประดับ
2. เพื่อให้ลูกค้าที่สนใจเครื่องประดับเข้ามาดูข้อมูลผ่านเว็บไซต์ได้
3. เพื่อให้ผู้ใช้เข้ามาเลือกซื้อสินค้าผ่านระบบออนไลน์ได้
4. เพื่อพัฒนาเว็บไซต์การเขียนโปรแกรมเชื่อมต่อฐานข้อมูลด้วยภาษา PHP

1.3 ขอบเขตการศึกษา

1. มีการสมัครสมาชิก
2. มีข้อมูลสินค้าและราคาอย่างชัดเจน
3. สามารถให้ผู้เข้าใช้เข้าสู่คอินระบบได้
4. มีการคำนวณราคาสินค้าให้ผู้ใช้งาน
5. มีช่องทางการชำระเงินหลายช่องทาง
6. มีการออกแบบหน้าเว็บไซต์
7. มีการเชื่อมโยงฐานข้อมูลกับเว็บไซต์ด้วย PHP

1.4 ประโยชน์ที่คาดว่าจะได้รับ

1. ได้เว็บไซต์ขายสินค้าออนไลน์ประเภทเครื่องประดับ
2. ได้เปิดโอกาสให้กับลูกค้าที่สนใจเครื่องประดับเข้ามาดูผ่านเว็บไซต์ได้
3. ได้อำนวยความสะดวกให้กับผู้ใช้ในการหาสินค้าเกี่ยวกับเครื่องประดับ
4. ได้เว็บไซต์ที่สามารถเขียนโปรแกรมเชื่อมต่อฐานข้อมูลด้วยภาษา PHP

1.5 แผนการดำเนินงาน (Gantt Chart)

รายการ ภาคเรียนที่ 1	มิถุนายน 61				กรกฎาคม 61				สิงหาคม 61				กันยายน 61				ระยะเวลา
	1	2	3	4	1	2	3	4	1	2	3	4	1	2	3	4	
อบรมการทำโครงการนักศึกษา ปวช.3 และปวส.2		←→															27-28 มิถุนายน 61
เสนอหัวข้อ ATC.01โครงการ รอบที่ 1 (บทที่1+ลงทะเบียนออนไลน์)				←→													29 มิถุนายน -3 กรกฎาคม 61
ประกาศผลหัวข้อโครงการ รอบที่ 1				←→													5 กรกฎาคม 61
เสนอหัวข้อโครงการ รอบที่ 2				←→													6 กรกฎาคม 61
ประกาศผลหัวข้อโครงการ รอบที่ 2					←→											9 กรกฎาคม 61	
ส่งบทที่ 2							←→									18-25 กรกฎาคม 61	
ส่งบทที่ 3								←→								1-17 สิงหาคม 61	
สอบหัวข้อโครงการ (รอบเอกสาร)										←→						20-24 สิงหาคม 61	
ประกาศผลสอบ											←→					29 สิงหาคม 61	
ส่งความคืบหน้าโปรแกรม 50%													←→			10-16 กันยายน 61	
ส่งความคืบหน้าโปรแกรม 60%														←→		17-23 กันยายน 61	
ส่งความคืบหน้าโปรแกรม 70%															←→	24-30 กันยายน 61	
รายการ ภาคเรียนที่ 2	พฤศจิกายน 61				ธันวาคม 61				มกราคม 62				กุมภาพันธ์ 62				ระยะเวลา
	1	2	3	4	1	2	3	4	1	2	3	4	1	2	3	4	
ส่งความคืบหน้า 90%	←→																2 พฤศจิกายน 2561
ส่งความคืบหน้า 100%	←→																9 พฤศจิกายน 2561
สอบโปรแกรม ระดับปวส.2	←→																10 พฤศจิกายน 2561
สอบโปรแกรม ระดับ ปวช.3			←→														24 พฤศจิกายน 2561
ส่งบทที่ 4							←→										11-21 ธันวาคม 61
ส่งบทที่ 5											←→						14-26 มกราคม 62
ส่งรูปเล่ม ซิดี และค่าเช่าเล่ม														←→		27 มกราคม – 3 กุมภาพันธ์ 2562	

ตารางที่ 1.1 แผนการดำเนินงาน (Gantt Chart)

1.6 เครื่องมือที่ใช้

1. โปรแกรม Adobe Dreamweaver CS6 ใช้ในการสร้างเว็บไซต์
2. โปรแกรม Adobe Photoshop CS6 ใช้ในการออกแบบหน้าเว็บไซต์
3. โปรแกรม Adobe Illustrator CS6 ใช้ในการออกแบบโลโก้

1.7 งบประมาณการดำเนินงาน

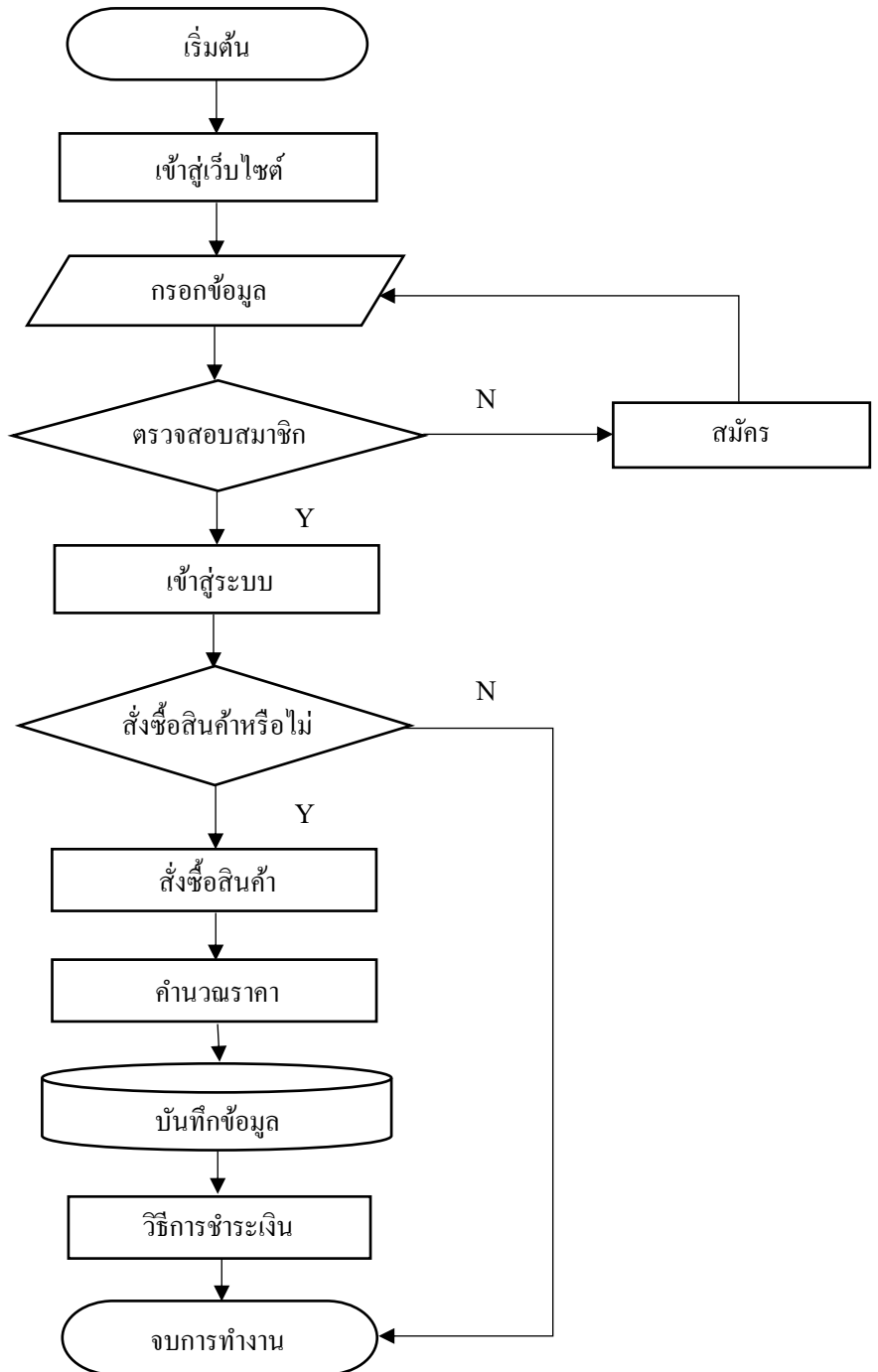
ลำดับ	รายการ	จำนวน	ราคา
1.	กระดาษA4	2 รีม	300
2.	แผ่นCD	2 แผ่น	50
3.	ค่าเย็บเล่ม	1 เล่ม	150
4.	ค่าน้ำหมึก	1 อัน	500
รวมเป็นเงิน			1,000

ตารางที่ 1.2 งบประมาณการดำเนินงาน

บทที่ 2

ระบบงานและทฤษฎีที่เกี่ยวข้อง

2.1 ระบบงานในปัจจุบัน



รูปที่ 2.1 Flow chart ระบบงานในปัจจุบัน

ปัจจุบันเว็บไซต์ที่เกี่ยวกับการขายสินค้าออนไลน์ต่างๆ มีจำนวนมากและมีการขายผ่านช่องทางอินเทอร์เน็ตเป็นส่วนมาก แต่ละเว็บไซต์ก็เสนอรูปแบบไม่เหมือนกัน มีความแปลกใหม่แตกต่างกันไป และมีความก้าวหน้าทางด้านเทคโนโลยีไปไกลมาก ทั้งด้านการคมนาคม ด้านการติดต่อสื่อสารทาง Internet จึงเข้ามามีส่วนสำคัญในการดำรงชีวิตประจำวัน ไม่ว่าจะเป็นการติดต่อสื่อสารทางธุรกิจ Social Network รวมไปถึงการติดต่อซื้อขายสินค้าผ่านทางเว็บไซต์ต่างๆ

การซื้อขายปัจจุบันผู้ซื้อบางกลุ่มมีความต้องการหาสินค้าได้ยาก หรือสินค้าที่มาจากต่างประเทศ จึงยากต่อการซื้อขาย และสินค้าบางชนิดที่เป็นสินค้าที่ยังไม่ได้รับความนิยมนำมาจำหน่ายด้วยความที่ว่าการเชื่อมต่อทางอินเทอร์เน็ตเป็นสิ่งที่สามารถเชื่อมทุกคนจากทุกมุมโลก การพาณิชย์อิเล็กทรอนิกส์ (อังกฤษ: Electronic commerce) หรืออีคอมเมิร์ซ (E-Commerce) หรือพาณิชย์กรรมออนไลน์ การทำธุรกรรมผ่านสื่ออิเล็กทรอนิกส์ ในทุกๆ ช่องทางที่เป็นอิเล็กทรอนิกส์ ได้แก่ อินเทอร์เน็ต และระบบเครือข่ายคอมพิวเตอร์ การพาณิชย์อิเล็กทรอนิกส์สามารถกระทำผ่านโทรศัพท์เคลื่อนที่ การโอนเงินอิเล็กทรอนิกส์ แม้กระทั่งซื้อขายออนไลน์ แต่ก็มีช่องโหว่ ผู้ซื้ออาจไม่แน่ใจว่าสั่งซื้อแล้วจะได้รับสินค้าจริง หรือได้รับสินค้าที่ไม่เป็นไปตามคาดหวัง หรือสินค้าชำรุดเสียหายหรือสูญหาย ข้อมูลสินค้าบางอย่างอาจมีการโอ้อวดคุณภาพสินค้าเกินจริง โดยที่เราไม่สามารถตรวจสอบได้ในระบบกฎหมายของไทย ยังไม่มีการให้ความคุ้มครองอย่างทั่วถึงเพียงพอความปลอดภัยในข้อมูลทางอินเทอร์เน็ตจึงยังไม่ปลอดภัยพอ จึงต้องมีระบบการกระทำที่ทำลูกค้าไว้วางใจในการซื้อขาย เช่น สามารถเช็คประวัติของผู้ซื้อขายสามารถติดต่อผู้ขายได้โดยตรงโดยมีเบอร์โทรศัพท์และที่อยู่จริงตามบัตรประชาชนกำกับมีการออกใบเสร็จ ใบซื้อขาย และใบส่งของเป็นหลักฐานแก่ลูกค้าเพื่อความมั่นใจของลูกค้าในการซื้อ

การขายสินค้าผ่านเว็บไซต์คือ การทำให้ลูกค้ามั่นใจ และวางใจผู้ขายสินค้ามากที่สุดคณะผู้จัดทำจึงได้จัดทำระบบขายสินค้าออนไลน์ ที่มีระบบการขายที่มาตรฐาน ตรวจสอบได้ทุกขั้นตอนในการทำงานมีการออกใบเสร็จยืนยันในการซื้อสินค้าให้แก่ลูกค้า หากผู้ซื้อต้องการที่จะสอบถามรายละเอียดสินค้า สามารถสอบถามได้ ผ่านช่องทาง Line Facebook สามารถทำการสอบถามได้ทันทีผ่านหน้า Chat ในระบบของเราตลอดระยะเวลาในการทำงานที่กำหนดไว้ หากนอกเวลาที่กำหนดทางร้านก็สามารถโทรสอบถามได้ 24 ชม. จึงทำให้ลูกค้ามั่นใจว่าได้รับสินค้าแน่นอน

2.2 ปัญหาระบบงานในปัจจุบัน

1. ปัจจุบันไม่มีการอธิบายหรือแนะนำสินค้าที่ชัดเจนถึงสรรพคุณของสินค้าหรือไอ้อวดสรรพคุณเกินจริง
2. ปัญหาด้านการหาข้อมูลในการจัดทำเว็บไซต์การออกแบบ พัฒนาเว็บไซต์ ตกแต่งลูกเล่นสีสัน ไม่ค่อยดึงดูดลูกค้าเท่าไร ทำให้เว็บไซต์น่าสนใจต้องใช้ ความรู้ทักษะ ความสามารถมาก
3. ปัจจุบันผู้ซื้อไม่นิยมไปซื้อถึงตลาดหรือหน้าร้านเอง

2.3 การวิเคราะห์และความต้องการของระบบใหม่

1. ลูกค้าสามารถสั่งซื้อสินค้าได้โดยไม่ต้องเสียเวลาในการเดินทางไปซื้อตามท้องตลาด โดยสามารถสั่งซื้อผ่านเว็บไซต์ได้ตลอด 24 ชั่วโมง
2. สามารถพัฒนาออกแบบหน้าร้านขายสินค้าได้ตามใจและไม่เสียค่าใช้จ่ายในการตกแต่งหน้าร้าน การเช่าสถานที่ ซึ่งสามารถขายได้ผ่านหน้าเว็บไซต์
3. มีการสร้างเว็บไซต์ขายสินค้าออนไลน์ โดยการบอกข้อมูลที่ใช้ในการผลิตอย่าง ชัดเจน และมีการรีวิวหลังการขาย การประชาสัมพันธ์ให้กับลูกค้าผ่านเว็บไซต์

2.4 ทฤษฎีและระบบงานที่เกี่ยวข้อง

E-Commerce หรือ พาณิชยอิเล็กทรอนิกส์ คือ การดำเนินธุรกิจโดยใช้สื่ออิเล็กทรอนิกส์ เพื่อให้บรรลุเป้าหมายทางธุรกิจที่องค์กรได้วางไว้ เช่น การซื้อขายสินค้าและบริการ การโฆษณาผ่านสื่ออิเล็กทรอนิกส์ ไม่ว่าจะเป็นโทรศัพท์ โทรทัศน์ วิทยุ หรือแม้แต่อินเทอร์เน็ต เป็นต้น โดยมีวัตถุประสงค์เพื่อลดค่าใช้จ่าย และเพิ่มประสิทธิภาพขององค์กร โดยการลดบทบาทองค์ประกอบทางธุรกิจลง เช่น ท่าเลที่ตั้ง อาคารประกอบการ โกดังเก็บสินค้า ห้องแสดงสินค้า รวมถึงพนักงานขาย พนักงานแนะนำสินค้า พนักงานต้อนรับลูกค้า เป็นต้น จึงลดข้อจำกัดของระยะทาง และเวลา

ความหมายของ E-Commerce

E-Commerce ย่อมาจาก Electronic Commerce หรือที่เรียกว่า พาณิชย์อิเล็กทรอนิกส์ โดยความหมายของคำว่า พาณิชย์อิเล็กทรอนิกส์ มีผู้ให้คำนิยามไว้เป็นจำนวนมาก แต่ไม่มีคำจำกัดความใดที่ใช้เป็นคำอธิบายไว้อย่างเป็นทางการ ซึ่งมีดังนี้

E-Commerce คือ การดำเนินธุรกิจโดยใช้สื่ออิเล็กทรอนิกส์

E-Commerce คือ การผลิต การกระจาย การตลาด การขาย หรือการขนส่งผลิตภัณฑ์และบริการโดยใช้สื่ออิเล็กทรอนิกส์

E-Commerce คือ ธุรกิจทุกประเภทที่เกี่ยวข้องกับกิจกรรมเชิงพาณิชย์ ทั้งในระดับองค์กรและส่วนบุคคล บนพื้นฐานของ การประมวลผลและการส่งข้อมูลดิจิทัลที่มีทั้งข้อความ เสียง และภาพ

E-Commerce คือ กิจกรรมเชิงพาณิชย์ที่ดำเนินการโดยมีการแลกเปลี่ยน เก็บรักษา หรือสื่อสารข้อมูลข่าวสาร โดยผ่านสื่ออิเล็กทรอนิกส์ รวมทั้งการแลกเปลี่ยนข้อมูลอิเล็กทรอนิกส์ อีเมลล์ และอื่น ๆ

E-Commerce คือ การใช้วิธีการอิเล็กทรอนิกส์ในการดำเนินงานให้บรรลุวัตถุประสงค์ทางธุรกิจ รวมทั้งการใช้เทคโนโลยีสารสนเทศ เช่น EDI การโอนเงินอิเล็กทรอนิกส์ การประมวลอิเล็กทรอนิกส์ และเทคโนโลยีการสื่อสารคมนาคมอื่น ๆ โทรทัศน์และการใช้อินเทอร์เน็ต

E-Commerce คือ การซื้อขายสินค้า บริการ และสารสนเทศผ่านเครือข่ายคอมพิวเตอร์รวมทั้งอินเทอร์เน็ต

กระบวนการทางอิเล็กทรอนิกส์

1. การค้นหาข้อมูล ขั้นตอนแรกของการซื้อสินค้าเป็นการค้นหาข้อมูลสินค้าที่ต้องการ และนำข้อมูลแต่ละร้านมาวิเคราะห์เปรียบเทียบกัน โดยใช้เว็บไซต์ที่นิยม หรือ Search Engines เช่น <http://www.google.com> เป็นต้น

2. การสั่งซื้อสินค้า เมื่อลูกค้าเลือกสินค้าที่ต้องการแล้ว จะนำรายการที่ต้องการเข้าสู่ระบบตะกร้าและจะมีการคำนวณ ค่าใช้จ่ายทั้งหมด โดยลูกค้าสามารถปรับเปลี่ยนรายการและปริมาณที่สั่งได้

3. การชำระเงิน เมื่อลูกค้าตัดสินใจซื้อสินค้าที่ต้องการ ในขั้นถัดมาจะเป็นการกำหนดวิธีการชำระเงิน ขึ้นอยู่กับความสะดวกของลูกค้าว่าจะเลือกวิธีไหน

4. การส่งมอบสินค้า เมื่อลูกค้ากำหนดวิธีการชำระเงินเรียบร้อยแล้ว จะเข้าสู่วิธีเลือกส่งสินค้า ซึ่งการส่งมอบสินค้าอาจจัดส่งให้ลูกค้าโดยตรง การใช้บริการบริษัทขนส่งสินค้า หรือส่งผ่านสื่ออิเล็กทรอนิกส์ เช่น การดาวน์โหลดเพลง เป็นต้น

5. การให้บริการหลังการขาย หลังจากเสร็จสิ้นการสั่งซื้อแต่ละครั้ง ร้านค้าต้องมีบริการหลังการขายให้กับลูกค้า ซึ่งอาจจะเป็นติดต่อกับลูกค้าผ่านทางเครือข่ายอินเทอร์เน็ต เช่น อีเมลล์ และเว็บบอร์ด

การเริ่มต้นทำ E-commerce

1. กำหนดกลุ่มเป้าหมาย กลุ่มเป้าหมายหรือกลุ่มลูกค้า แบ่งเป็น 2 ประเภท คือ

- กลุ่มเป้าหมายหลัก คือกลุ่มที่ให้ความสนใจกับสินค้าหรือบริการอย่างชัดเจน จะเป็นตัวชี้วัดว่าธุรกิจประสบความสำเร็จหรือไม่
- กลุ่มเป้าหมายรอง คือกลุ่มลูกค้าย่อยที่ให้ความสนใจกับสินค้าหรือบริการไม่แน่นอน ซึ่งอาจพัฒนามาเป็นกลุ่มลูกค้าหลักได้ในอนาคต

2. กำหนดขอบเขตของธุรกิจ เป็นการวางแผนให้กับธุรกิจว่าอนาคตจะเป็นอย่างไร จะมีการพัฒนาในส่วนใดบ้างเพื่อเป็นการขยายการเติบโตทางธุรกิจ การกำหนดขอบเขตของธุรกิจจะดูจากกลุ่มลูกค้าเป็นหลัก

ลักษณะของขอบเขตธุรกิจ สามารถแบ่งได้ 2 ลักษณะคือ

1. การทำ E-Commerce แบบที่มีขนาดเล็ก มีลักษณะดังนี้

- กลุ่มเป้าหมายหลักเป็นคนในประเทศ
- ออกแบบเว็บไซต์แบบง่ายๆ ตามสไตล์ของสินค้าและกลุ่มเป้าหมาย
- ใช้ระบบตะกร้าในการเก็บสินค้าหรือไม่ก็ได้
- รูปแบบการชำระเงินอาจใช้การโอนผ่านบัญชีธนาคารเท่านั้น
- การจัดส่งใช้การส่งทางไปรษณีย์

2. การทำ E-Commerce แบบที่มีขนาดใหญ่ มีลักษณะดังนี้

- กลุ่มเป้าหมายหลักเป็นทั้งคนในประเทศและคนต่างประเทศ
- ออกแบบเว็บไซต์ต้องมีความน่าเชื่อถือค่อนข้างมาก
- การประชาสัมพันธ์ ที่เข้าถึงคนทั่วโลก
- มีการใช้ระบบการสั่งซื้อและจัดส่งสินค้าที่มีมาตรฐาน
- รูปแบบการชำระเงินส่วนมากเป็นการชำระผ่านบัตรเครดิต
ซึ่งต้องคำนึงถึงความปลอดภัยในการใช้บัตรของลูกค้าด้วย
- การขยายขอบเขตธุรกิจเป็นไปได้มากจึงควรมีการวางแผนที่เป็นไปอย่างรอบคอบ

3. การเริ่มต้นสร้างเว็บไซต์ โครงสร้างของระบบ E-Commerce องค์ประกอบของเว็บไซต์
ที่ทำการค้าแบบ E-Commerce ควรมีระบบการทำงาน ดังนี้

ระบบหน้าร้าน

- ส่วนประกอบที่สำคัญของการค้าแบบ E-Commerce
- เป็นระบบต่อเนื่องจากหน้าร้าน ถูกใช้เมื่อลูกค้าต้องการสั่งซื้อสินค้า
- ระบบจะแสดงรายการสินค้าที่ถูกสั่งซื้อพร้อมคำนวณราคาค่าใช้จ่ายให้ทราบ
- ลูกค้าสามารถปรับเปลี่ยนรายการสินค้าได้จนกว่าจะเข้าถึงขั้นตอนการชำระเงิน

ระบบการชำระเงิน

- เป็นรูปแบบวิธีการชำระเงินค่าสินค้าซึ่งมีหลายรูปแบบ เช่น การโอนเงินเข้า บัญชีธนาคาร การชำระด้วยบัตรเครดิต เป็นต้น
- เพื่อความสะดวกของลูกค้า ผู้ขายควรมีทางเลือกให้ลูกค้าสามารถชำระค่าบริการได้หลายๆทาง
- เป็นการบันทึกข้อมูลลูกค้า เพื่อประโยชน์ในการรับข้อมูลข่าวสารของร้านค้าและการจัดส่งสินค้าได้อย่างถูกต้อง
- ผู้ขายสามารถนำข้อมูลลูกค้าไปใช้ประโยชน์ในการบริหารงานลูกค้าสัมพันธ์ได้

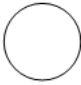
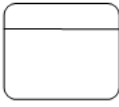
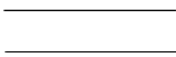
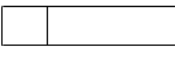




ระบบขนส่งสินค้า

- ต้องมีทางเลือกหลายทางให้กับลูกค้าเช่นเดียวกับการชำระเงิน
- ผู้ขายควรมีการแจ้งรายละเอียดในการคิดค่าขนส่งสินค้า หรือมีการเชื่อมโยงกับเว็บไซต์บริษัทขนส่งเพื่อความสะดวกในการคำนวณค่าใช้จ่ายในการขนส่ง
- เมื่อผ่านขั้นตอนการสั่งซื้อแล้วลูกค้าจะได้หมายเลขคำสั่งซื้อ เพื่อใช้ในการติดตามสถานะการจัดส่งสินค้าได้ว่าอยู่ในขั้นตอนใด
- เป็นระบบที่เพิ่มความน่าเชื่อถือให้กับลูกค้าได้ว่าจะได้รับสินค้าอย่างแน่นอน

ขั้นตอนการทำระบบ E-Commerce

1. ผู้บริโภคที่มีธุรกิจอยู่แล้ว มีความสนใจที่จะนำธุรกิจเข้าสู่ระบบ E-Commerce เริ่มแรกควรที่จะต้องเริ่มจาก
2. เรียนรู้ทางอินเทอร์เน็ต
3. ค้นหาสินค้าที่ต้องการขาย โดยดูว่าสินค้าอะไร และเข้าไปดูว่าสินค้าที่คุณมีอยู่แล้วนั้นใน อินเทอร์เน็ตมีขายหรือไม่
4. เลือกประเภทในการทำ E-Commerce และศึกษาว่าใครเป็นลูกค้าของธุรกิจ เพื่อที่จะได้ออกแบบเว็บให้เหมาะสมกับที่ลูกค้าต้องการ และมีคนเข้ามาดูเว็บมากขึ้น
5. ติดต่อที่ปรึกษาต่าง ๆ ตามบริษัทให้คำปรึกษา

ความหมายของสัญลักษณ์ต่าง ๆ (ใช้สัญลักษณ์ของ Gane & Sarson)

DeMarco & Yourdon	Gane & Sarson	ความหมาย
		Process : ขั้นตอนการทำงานภายในระบบ
		Data Store : แหล่งข้อมูลสามารถเป็นได้ทั้งไฟล์ข้อมูลและฐานข้อมูล (File or Database)
		External Agent : บั๊กจ๊อบหรือสภาพแวดล้อมที่มีผลกระทบต่อระบบ
		Data Flow : เส้นทางการไหลของข้อมูล แสดงทิศทางของข้อมูลจากขั้นตอนการทำงานหนึ่งไปยังอีกขั้นตอนหนึ่ง

ตารางที่ 2.1 ความหมายของสัญลักษณ์ต่าง ๆ

Process หรือ ขั้นตอนการดำเนินงาน คือ งานที่ดำเนินการ/ตอบสนองข้อมูลที่รับเข้า หรือ ดำเนินการ/ตอบสนองต่อเงื่อนไข/ สภาวะใดๆ ที่เกิดขึ้น ไม่ว่าจะขั้นตอนการดำเนินงานนั้นจะกระทำโดยบุคคล หน่วยงาน หน่วยงาน เครื่องจักร หรือ เครื่องคอมพิวเตอร์ก็ตาม โดยจะเป็นกริยา (Verb)

เส้นทางการไหลของข้อมูล (Data Flows) เป็นการสื่อสารระหว่างขั้นตอนการทำงาน (Process) ต่างๆ และสภาพแวดล้อมภายนอกหรือภายในระบบ โดยแสดงถึงข้อมูลที่นำเข้าไปในแต่ละ Process และข้อมูลที่ส่งออกจาก Process ใช้ในการแสดงถึงการบันทึกข้อมูล การลบข้อมูล การแก้ไขข้อมูลต่างๆ สัญลักษณ์ที่ใช้อธิบายเส้นทางการไหลของข้อมูลคือ เส้นตรงที่ประกอบด้วยหัวลูกศรตรงปลายเพื่อบอกทิศทางทางเดินทางหรือการไหลของข้อมูล

ตัวแทนข้อมูล (External Agents) หมายถึง บุคคล หน่วยงานในองค์กร องค์กรอื่นๆ หรือระบบงานอื่นๆ ที่อยู่ภายนอกขอบเขตของระบบ แต่มีความสัมพันธ์กับระบบ โดยมีการส่งข้อมูลเข้าสู่ระบบเพื่อดำเนินงาน และรับข้อมูลที่ผ่านการดำเนินงานเรียบร้อยแล้วจากระบบ สัญลักษณ์ที่ใช้อธิบาย คือ สี่เหลี่ยมจัตุรัส หรือสี่เหลี่ยมผืนผ้า ภายในจะต้องแสดงชื่อของ External Agent โดยสามารถทำการซ้ำ (Duplicate) ได้ด้วยการใช้เครื่องหมาย \ (back slash) ตรงมุมล่างซ้าย

แหล่งจัดเก็บข้อมูล (Data Store) เป็นแหล่งเก็บ/บันทึกข้อมูล เปรียบเสมือนคลังข้อมูล (เทียบเท่ากับไฟล์ข้อมูล และฐานข้อมูล) โดยอธิบายรายละเอียดและคุณสมบัติเฉพาะตัวของสิ่งที่ต้องการเก็บ/บันทึก สัญลักษณ์ที่ใช้อธิบายคือสี่เหลี่ยมเปิดหนึ่งข้าง

Adobe Photoshop CS6



รูปที่ 2.2 โปรแกรม Adobe Photoshop

1. เมนูของโปรแกรม Application menu หรือ Menu bar ประกอบด้วย
 1. File หมายถึง รวมคำสั่งที่ใช้จัดการกับไฟล์รูปภาพ เช่น สร้างไฟล์ใหม่, เปิด, ปิด, บันทึกไฟล์, นำเข้าไฟล์, ส่งออกไฟล์ และอื่น ๆ ที่เกี่ยวกับไฟล์
 2. Edit หมายถึง รวมคำสั่งที่ใช้สำหรับแก้ไขภาพ และปรับแต่งการทำงานของโปรแกรมเบื้องต้น เช่น ก๊อปปี้, วาง, ยกเลิกคำสั่ง, แก้ไขเครื่องมือ และอื่น ๆ
 3. Image หมายถึง รวมคำสั่งที่ใช้ปรับแต่งภาพ เช่น สี, แสง, ขนาดของภาพ (image size), ขนาดของเอกสาร (canvas), โหมดสีของภาพ, หมุนภาพ และอื่น ๆ
 4. Layer หมายถึง รวมคำสั่งที่ใช้จัดการกับเลเยอร์ ทั้งการสร้างเลเยอร์, แปลงเลเยอร์ และการจัดการกับเลเยอร์ในด้านต่าง ๆ
 5. select รวม คำสั่งเกี่ยวกับการเลือกวัตถุหรือพื้นที่บนรูปภาพ (Selection) เพื่อนำไปใช้งานร่วมกับคำสั่งอื่น ๆ เช่น เลือกเพื่อเปลี่ยนสี, ลบ หรือใช้เอฟเฟกต์ต่าง ๆ กับรูปภาพ
 6. Filter เป็นคำสั่งการเล่น Effects ต่างๆสำหรับรูปภาพและวัตถุ
 7. View เป็นคำสั่งเกี่ยวกับมุมมองของภาพและวัตถุในลักษณะต่างๆ เช่น การขยายภาพและย่อภาพให้ดูเล็ก
 8. Window เป็นส่วนคำสั่งในการเลือกใช้อุปกรณ์เสริมต่างๆที่จำเป็นในการใช้สร้าง Effects ต่างๆ

9. Help เป็นคำสั่งเพื่อแนะนำเกี่ยวกับการใช้โปรแกรมฯและจะมีรายละเอียดของโปรแกรม
อยู่ในนั้น

2. เมนูของพื้นที่ทำงาน Panel menu

Panel (พาเนล) เป็นวินโดวย่อย ๆ ที่ใช้เลือกรายละเอียด หรือคำสั่งควบคุมการทำงานต่าง ๆ
ของโปรแกรม ใน Photoshop มีพาเนลอยู่เป็นจำนวนมาก เช่น พาเนล Color ใช้สำหรับเลือกสี,
พาเนล Layers ใช้สำหรับจัดการกับเลเยอร์ และพาเนล Info ใช้แสดงค่าสีตรงตำแหน่งที่ชี้เมาส์
รวมถึงขนาด/ตำแหน่งของพื้นที่ที่เลือกไว้

3. พื้นที่ทำงาน Stage หรือ Panel

เป็นพื้นที่ว่างสำหรับแสดงงานที่กำลังทำอยู่

4. เครื่องมือที่ใช้งาน Tools panel หรือ Tools box

Tool Panel (ทูลพาเนล) หรือ กล่องเครื่องมือ จะประกอบไปด้วยเครื่องมือต่าง ๆ ที่ใช้ใน
การวาด ตกแต่ง และแก้ไขภาพ เครื่องมือเหล่านี้มีจำนวนมาก ดังนั้นจึงมีการรวมเครื่องมือที่ทำ
หน้าที่คล้าย ๆ กันไว้ในปุ่มเดียวกัน โดยจะมีลักษณะรูปสามเหลี่ยมอยู่บริเวณมุมด้านล่างดังภาพ 2
เพื่อบอกให้รู้ว่าในปุ่มนี้ยังมีเครื่องมืออื่นอยู่ด้วย

5. สิ่งที่ควบคุมเครื่องมือที่ใช้งาน Tools control menu หรือ Option bar

Option Bar (ออปชันบาร์) เป็นส่วนที่ใช้ปรับแต่งค่าการทำงานของเครื่องมือต่าง ๆ โดย
รายละเอียดในออปชันบาร์จะเปลี่ยนไปตามเครื่องมือที่เราเลือกจากทูลบ็อกซ์ในขณะนั้น เช่น เมื่อ
เราเลือกเครื่องมือ Brush (พู่กัน) บนออปชันบาร์จะปรากฏออปชันที่ใช้ในการกำหนดขนาด และ
ลักษณะหัวแปรง, โหมดในการระบายความโปร่งใสของสี และอัตราการไหลของสี เป็นต้น

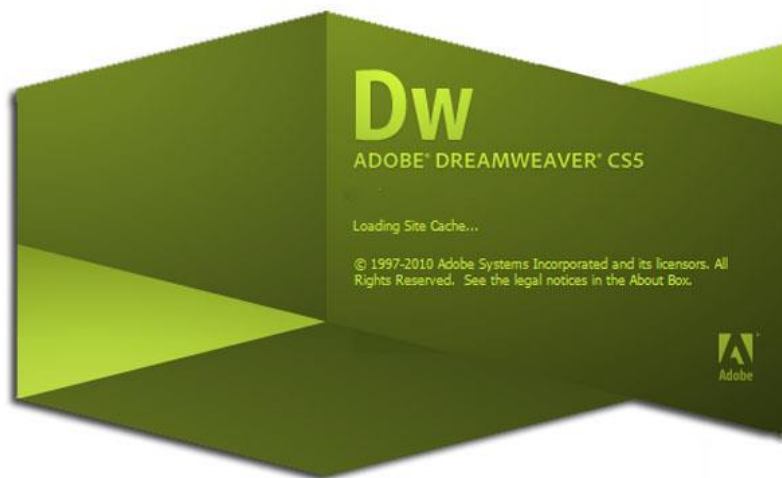
HTML คืออะไร

HTML คือ ภาษาประเภท Markup Language ที่ใช้ในการสร้างเว็บเพจขึ้นมา โดยมีแม่แบบที่มาจากภาษา SGML โดย HTML จะเป็นภาษาในการสร้างเว็บที่สามารถเรียนรู้และทำความเข้าใจได้ง่าย ซึ่งในปัจจุบันก็มีการนำมาใช้กันอย่างแพร่หลายและมีการพัฒนาและกำหนดมาตรฐานจากองค์กร World Wide Web Consortium (W3C)

CSS คืออะไร

CSS คือ ภาษาที่ใช้สำหรับตกแต่งเอกสาร HTML/XHTML ให้มีหน้าตา สี สัน ระยะห่าง พื้นหลัง เส้นขอบและอื่นๆ ตามที่ต้องการ CSS ย่อมาจาก **Cascading Style Sheets** มีลักษณะเป็นภาษาที่มีรูปแบบในการเขียน Syntax แบบเฉพาะและได้ถูกกำหนดมาตรฐานโดย W3C เป็นภาษาหนึ่งในการตกแต่งเว็บไซต์ ได้รับความนิยมน้อยอย่างแพร่หลาย

Adobe Dreamweaver CS6



รูปที่ 2.3 โปรแกรม Adobe Dreamweaver

Adobe Dreamweaver คือ โปรแกรมทำเว็บ แก้ไข HTML สำหรับการออกแบบเว็บไซต์ในรูปแบบ WYSIWYG ก็นับการควบคุมของส่วนแก้ไขรหัส HTML ในการพัฒนาโปรแกรมที่มีการรวมทั้งสองแบบเข้าด้วยกันแบบนี้ ทำให้ ครีမ်วีฟเวอร์เป็น โปรแกรมที่แตกต่างจาก โปรแกรมอื่นๆ ในประเภทเดียวกัน Dreamweaver สามารถทำงานกับภาษาคอมพิวเตอร์ในการเขียนเว็บไซต์

ความสามารถของโปรแกรม Dreamweaver

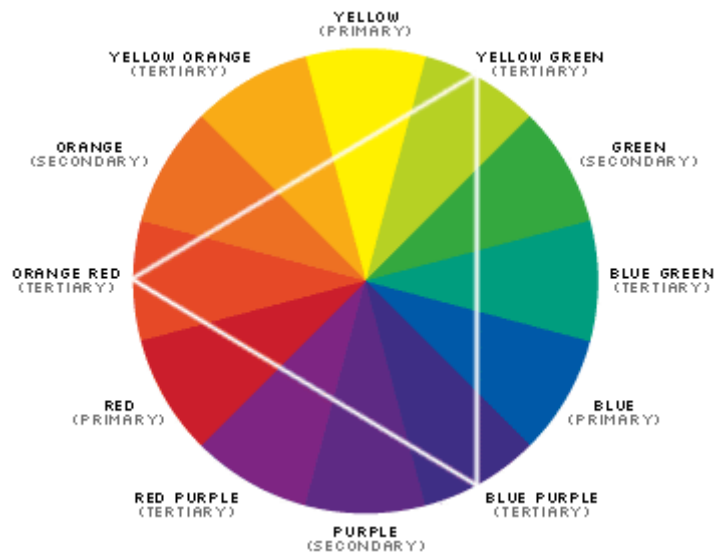
ในการเขียนเว็บเพจ จะมีลักษณะคล้ายกับการพิมพ์งานในโปรแกรม Text Editor ทั่วไป คือว่ามันจะเรียงชิดซ้ายบนตลอดเวลา ไม่สามารถย้าย หรือ นำไปวางตำแหน่งที่ต้องการได้ทันที เหมือนโปรแกรมกราฟิก เพราะฉะนั้นหากเราต้องการจัดวางรูปแบบตามที่เรต้องการ ก็ใช้ตาราง Table เข้ามาช่วยจัดตำแหน่ง ซึ่งเมื่อมีการจัดวางรูปแบบที่ซับซ้อนมากขึ้น การเขียนภาษา HTML ก็ซับซ้อนยิ่งขึ้นเช่นกัน โปรแกรม Dreamweaver อาจจะไม่สามารถเขียนเว็บได้ตามที่เราต้องการทั้งหมด วิธีการแก้ไขปัญหาคือที่สุดคือ ควรจะเรียนรู้หลักการของภาษา HTML ไปด้วย ซึ่งถือว่าเป็นสิ่งที่จำเป็นมากสำหรับผู้ที่ต้องการประกอบอาชีพ Webmaster แบบจริงจัง อาจจะไม่ต้องถึงกับท่องจำ Tag ต่าง ๆ ได้ทั้งหมด แต่ขอให้รู้ เข้าใจหลักการก็พอแล้ว เพราะหลาย ๆ ครั้งที่เราจะเขียนเว็บใน Dreamweaver แล้วกลับได้ผลผิดเพี้ยนไป ไม่ตรงตามที่ต้องการ ก็ต้องมาแก้ไข Code HTML เอง และความสามารถของ Dreamweaver สรุปได้ดังนี้

1. สนับสนุนการทำงานแบบ WYSIWYG (What You See Is What You Get) หมายความว่าเว็บที่เราเขียนหน้าจอก Dreamweaver ก็จะแสดงแบบเดียวกับเว็บเพจจริงๆ ช่วยให้เราเขียนเว็บเพจง่ายขึ้น ไม่ต้องเขียน Code HTML เอง
2. มีเครื่องมือในการช่วยสร้างเว็บเพจ ที่มีความยืดหยุ่นสูง
3. สนับสนุนภาษาสคริปต์ต่างๆ ทั้งฝั่ง Client และ Server เช่น Java, ASP, PHP, CGI, VBScript
4. มีเครื่องมือในการ Upload หน้าเว็บเพจไปที่เครื่อง Server เพื่อทำการเผยแพร่งานที่เราสร้างในอินเทอร์เน็ต โดยการส่งผ่าน FTP หรือ โดยการใช้โปรแกรม FTP ภายนอกช่วย เช่น WS FTP
5. รองรับมัลติมีเดีย เช่น การใส่เสียง, การแทรกไฟล์วิดีโอ, การใช้งานร่วมกับโปรแกรม Flash, Fireworks

การเลือกใช้สีในการออกแบบเว็บไซต์

การออกแบบเว็บไซต์ สีเป็นสิ่งที่เป็นองค์ประกอบสำคัญหลักของเว็บไซต์ เพราะสามารถสื่อให้ผู้ที่เข้ามาดู หรือเข้ามาใช้งาน สามารถรู้ถึงความหมายของการใช้สีในเว็บไซต์ หรือต้องการสื่ออารมณ์แบบไหน และการใช้สีภายในเว็บไซต์ก็เป็นส่วนสำคัญที่ทำให้เว็บสามารถดึงดูดให้ผู้ใช้งานให้ติดใจ หรืออาจทำให้ผู้ใช้งานเปลี่ยนใจไม่มาเข้าชมเว็บไซต์นี้อีกได้เช่นกัน

สำหรับการเลือกใช้สีภายในเว็บไซต์นั้นควรเลือกใช้เพียงแค่ 3 - 4 สี ก็พอ โดยมีการใช้สีตามทฤษฎี 60-30-10 โดยเน้นที่สีพื้น 60%, สีรอง 30% และสีเน้น 10%



รูปที่ 2.4 สีตามทฤษฎี

1. Monochrome

โมโนโครม คือ จอภาพสีเดียว การเลือกใช้สีโทนเดียว เพียงแต่เราจะเพิ่ม Value หรือ Saturation เข้าไปทำให้เกิดน้ำหนัก อ่อน-แก่

2. Dyad

การเลือกใช้สองสีที่ตรงกันข้าม เพื่อให้เกิดเป็นภาพคู่สีที่มีความแตกต่างกัน เกิดเป็นความสวยงาม และความแตกต่างอย่างลงตัว

3. Triad

การใช้สีให้เข้ากันเป็นรูปสามเหลี่ยมจตุรัส ซึ่งสามารถทำได้โดยวาดรูปสามเหลี่ยมบนวงล้อสี ก็จะได้อสีที่เข้ากัน

4. Split Complementary

การเลือกสีจะมีลักษณะคล้ายๆ กับ Triad คือลักษณะการเลือกโทนสีนั้นจะเป็นรูปสามเหลี่ยมเช่นกัน แต่ฐานของสามเหลี่ยม Split Complementary นี้จะแคบเข้า

5. Analogous

การเลือกใช้โทนสี 3 สีที่ติดกัน

โครงการที่เกี่ยวข้อง

นายกัณตถณ สุพรรณศิลป์, นายจิรายุส วันทรัพย์ (2560) ระบบขายสินค้าออนไลน์ ประเภท อุปกรณ์เดินป่า E-commerce for Hiking equipment สร้างเว็บไซต์โดยใช้โปรแกรม Adobe Dreamweaver CS6 มาสร้างเว็บไซต์เพื่อสอดคล้องกับข้อมูลที่มีอยู่รวมถึงการนำโปรแกรม มา พัฒนาเว็บไซต์ทำให้เว็บไซต์ และใช้โปรแกรม Adobe Photoshop CS6 ในการออกแบบ Logo

นายอักรพล ธรรมรัตนพร, นางสาวมนพิมาน ไชยคง (2560) ระบบขายสินค้าออนไลน์ ประเภท อุปกรณ์สุนัขและแมว E-commerce for Dog and Cat Accessories เพื่อตอบสนองความต้องการของลูกค้าที่จะเข้ามาชมเว็บไซต์เกี่ยวกับเครื่องของใช้สุนัขและแมว โดยการใช้โปรแกรม Adobe Dreamweaver CS6 มาสร้างเว็บไซต์

นายกิตติสิทธิ์ ใจยิ้ม, นางสาวอรนภา ผิวไผ่ (2560) เว็บไซต์ขายสินค้าออนไลน์ประเภท ร้านขายเสื้อผ้าเด็ก Selling baby clothes จัดทำขึ้นเพื่อเป็นการตอบสนองความต้องการของผู้ใช้ในการซื้อสินค้าออนไลน์ ประหยัดเวลาในการเดินทางและมีระบบการซื้อที่ทันสมัย

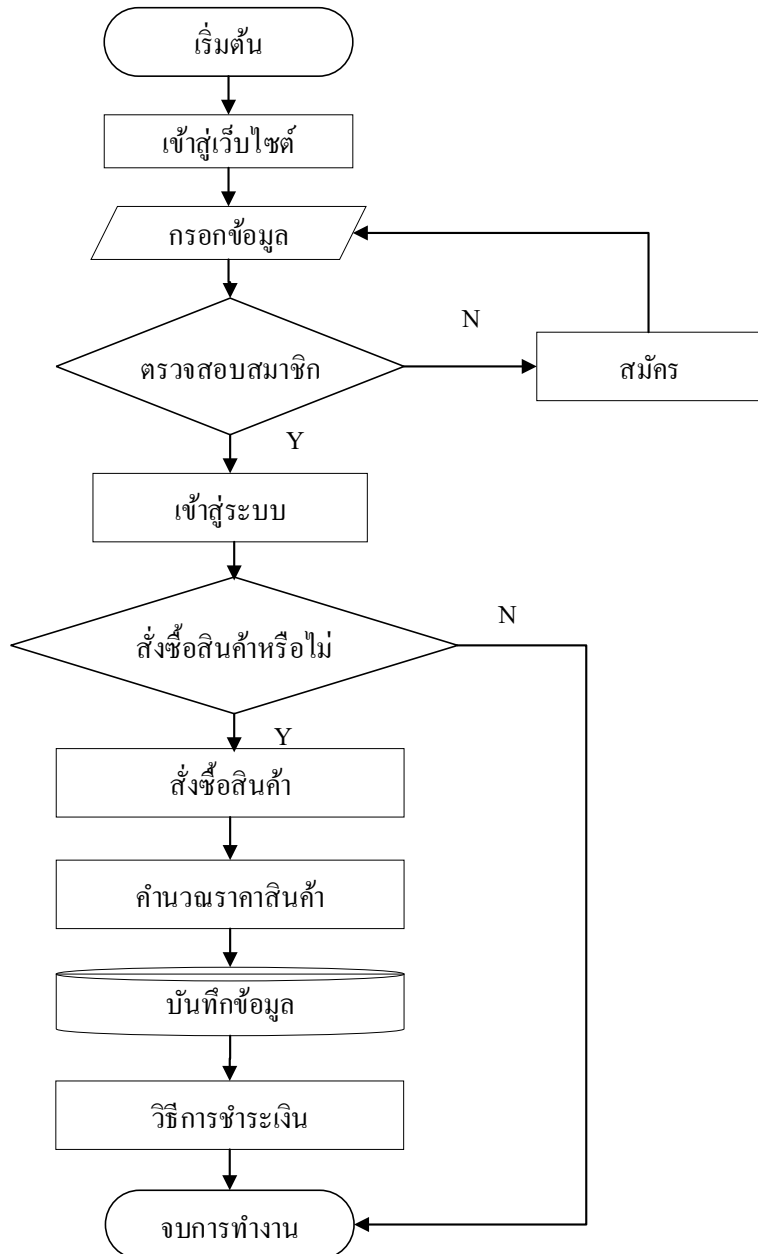
2.5 การนำคอมพิวเตอร์เข้ามาใช้ในระบบ

1. การนำคอมพิวเตอร์เข้ามาใช้กับระบบเครือข่ายในการค้นหาข้อมูล
2. นำคอมพิวเตอร์เข้ามาใช้ในการสร้างเว็บไซต์ให้สมบูรณ์แบบ
3. นำคอมพิวเตอร์เข้ามาใช้ในการนำเสนอข้อมูลในรูปแบบของเว็บไซต์
4. นำคอมพิวเตอร์เข้ามาใช้ในการออกแบบโลโก้และแบนเนอร์ของเว็บไซต์
5. นำคอมพิวเตอร์เข้ามาใช้ในออกแบบหน้าเว็บเพจ

บทที่ 3

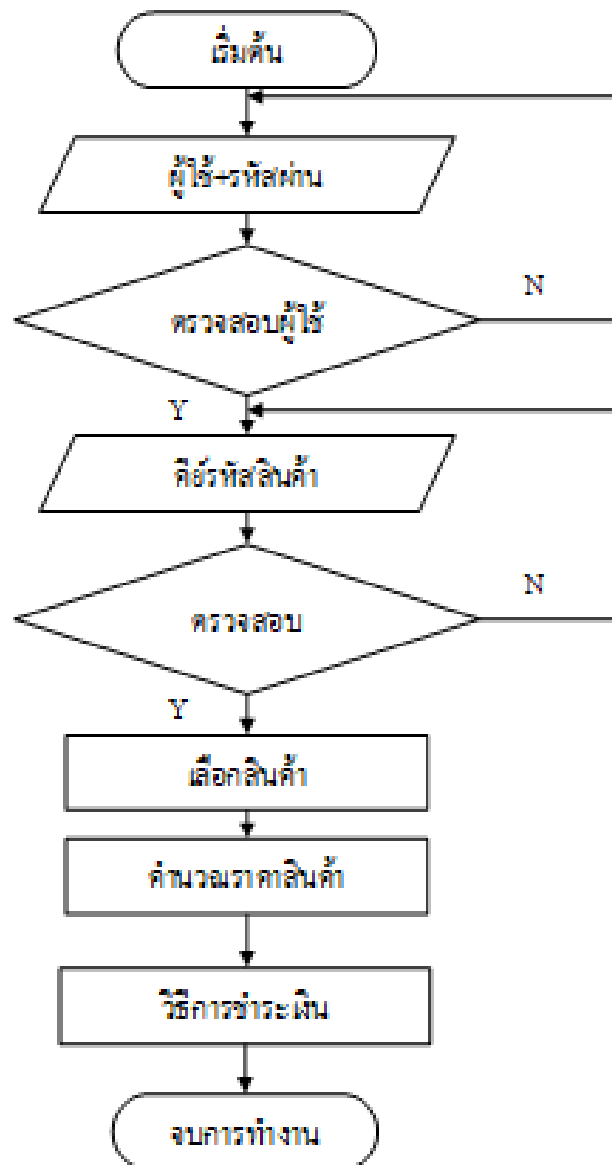
การออกแบบระบบงานด้วยคอมพิวเตอร์

3.1 การออกแบบระบบงาน Flow chart



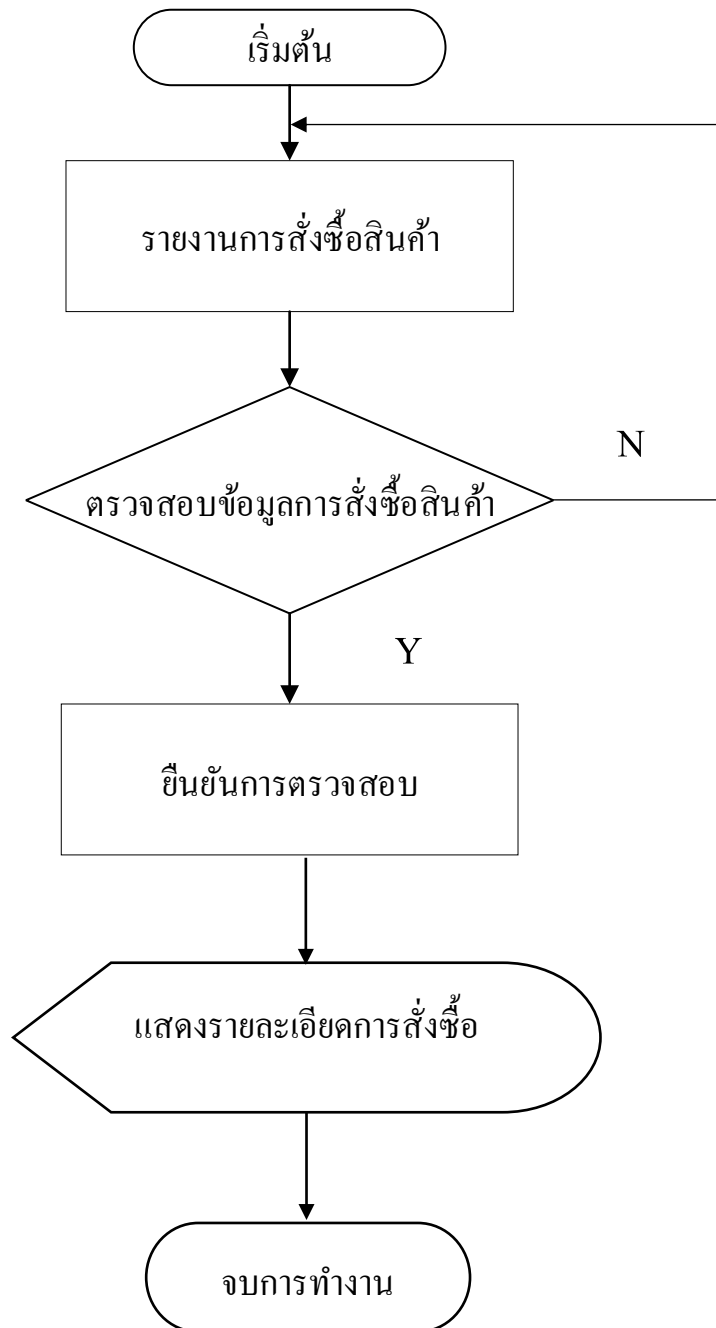
รูปที่ 3.1 การเขียน Flow Chart ขายสินค้าประเภทเครื่องประดับ

2. Flow Chart แสดงการสั่งซื้อ



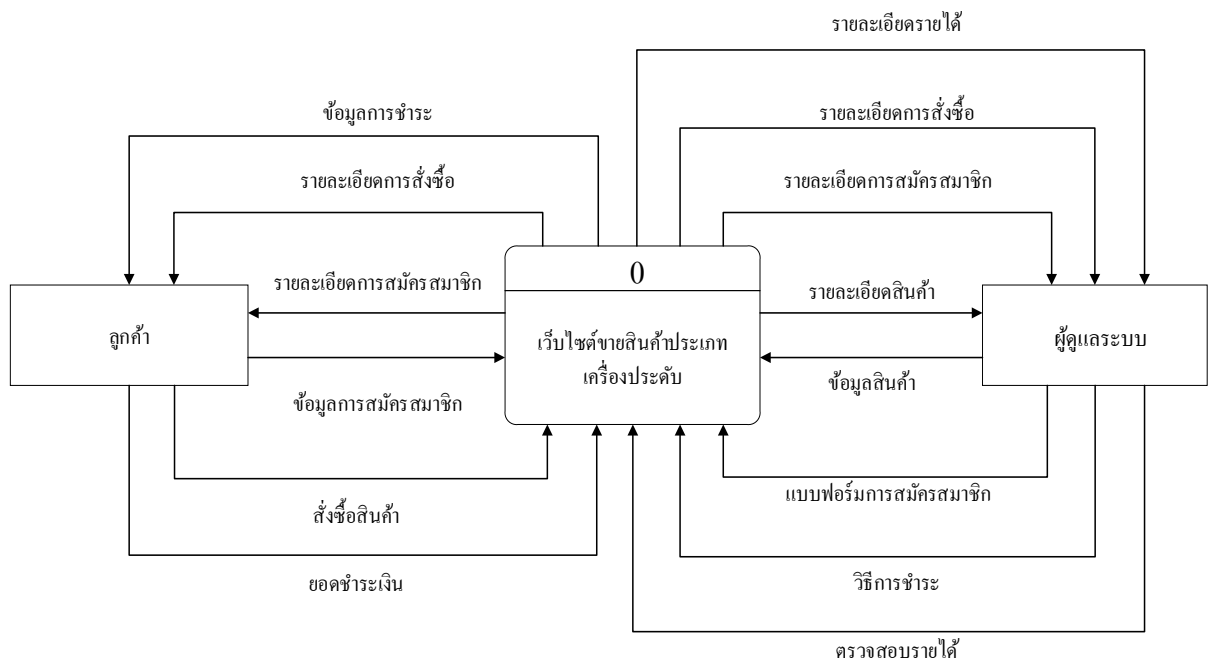
รูปที่ 3.2 Flow Chart Process 1 สั่งสินค้า

3. Flow Chart แสดงการรายงาน



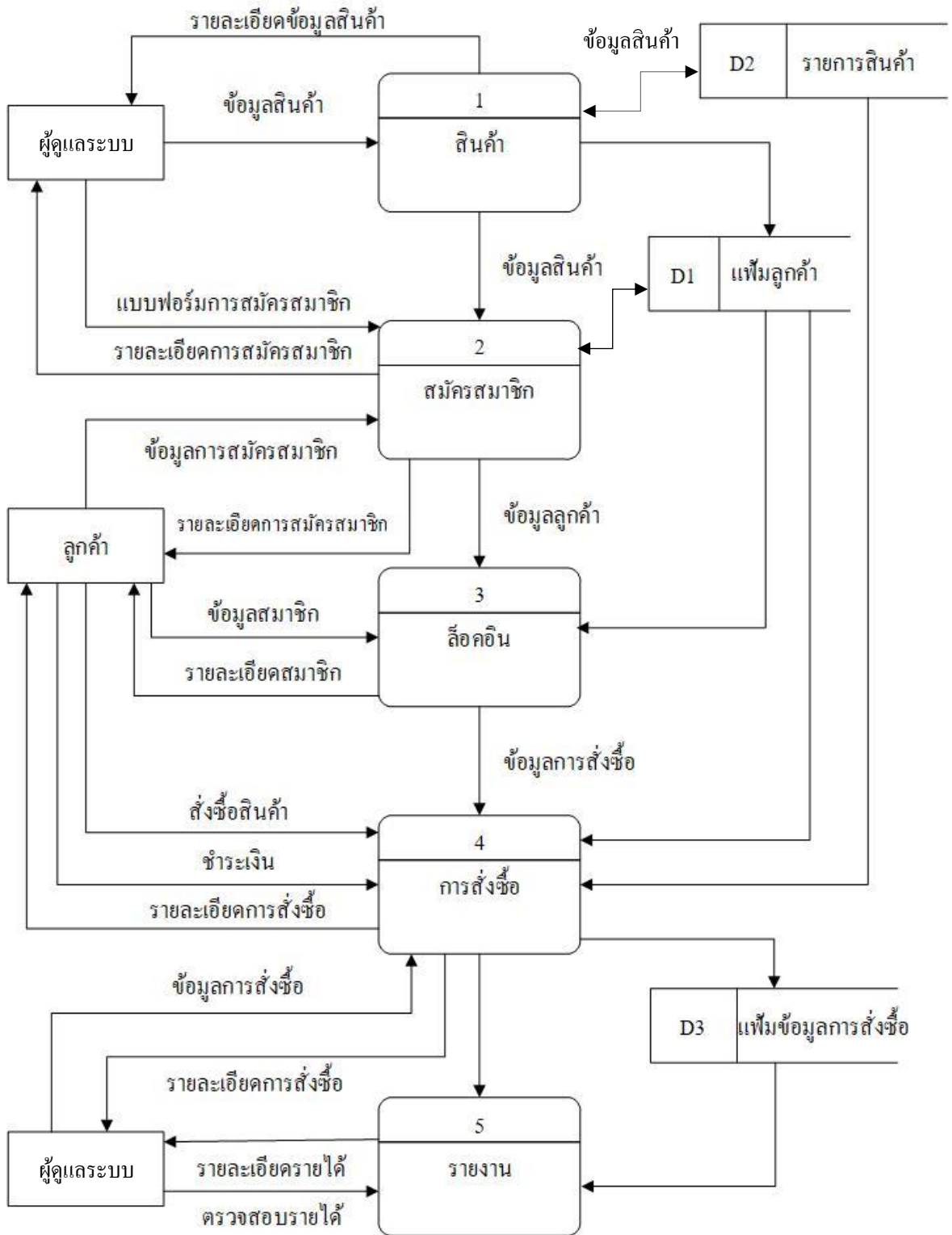
รูปที่ 3.3 Flow Chart Process 2 แสดงรายงาน

3.2 การออกแบบภาพบริบท Context Diagram



รูปที่ 3.4 การเขียน Context Diagram เว็บไซต์ขายสินค้าเครื่องประดับ

1. Data Flow Diagram Level 1



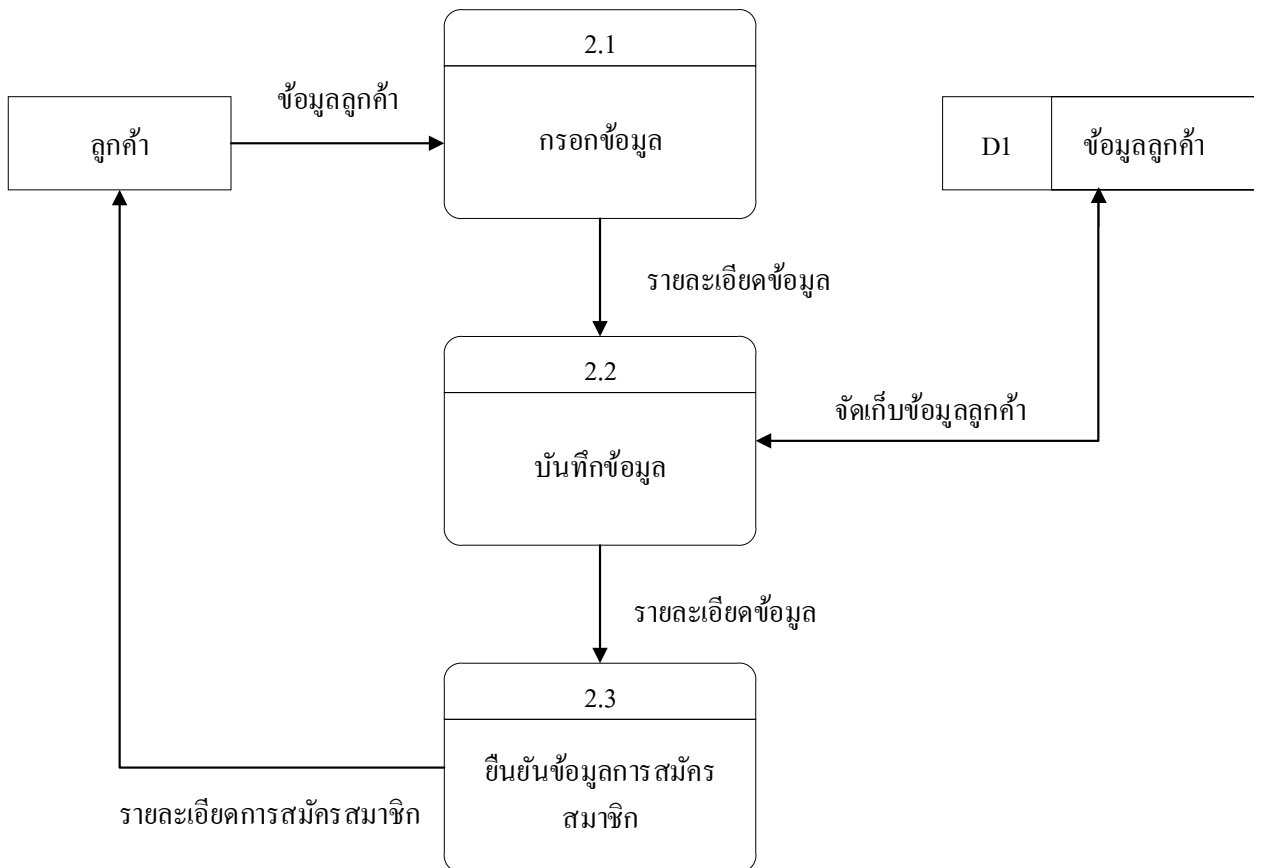
รูปที่ 3.5 Data Flow Diagram Level 1

2. Data Flow Diagram Level 1 โพรเซสที่ 1



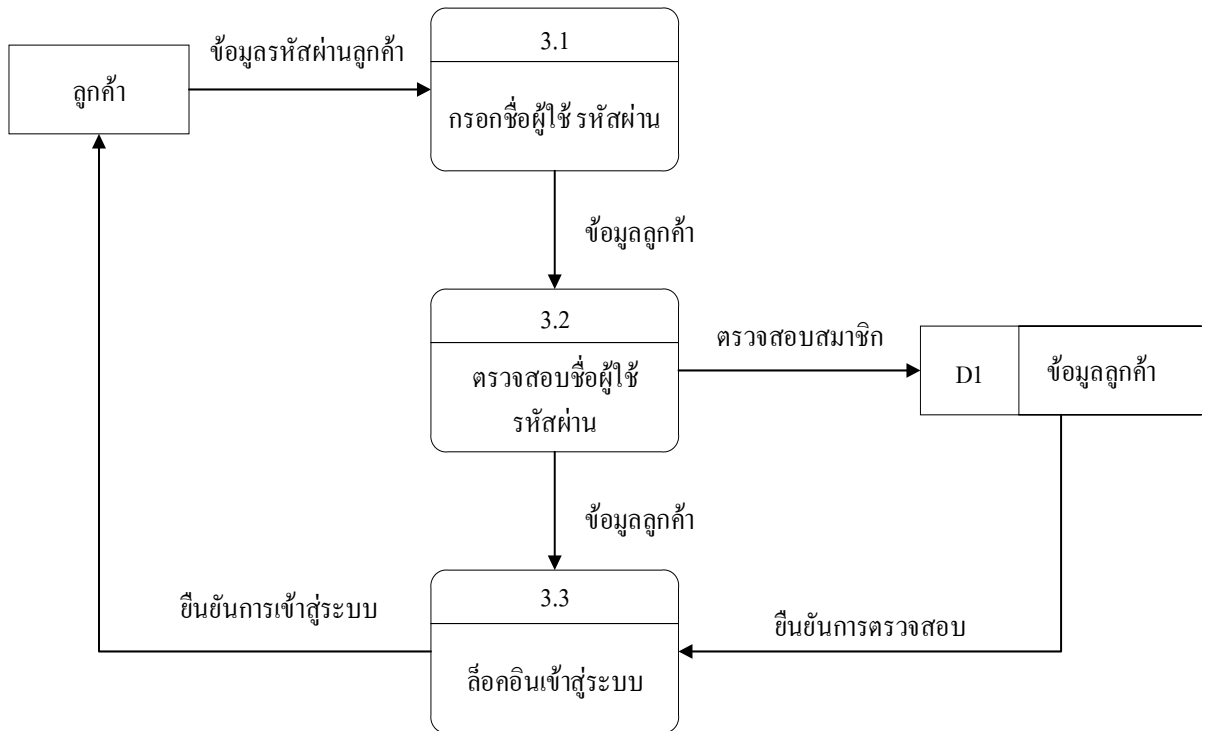
รูปที่ 3.6 การเขียน Data Flow Diagram Level 1 โพรเซสที่ 1 ข้อมูลลูกค้า

3. Data Flow Diagram Level 1 โพรเซสที่ 2



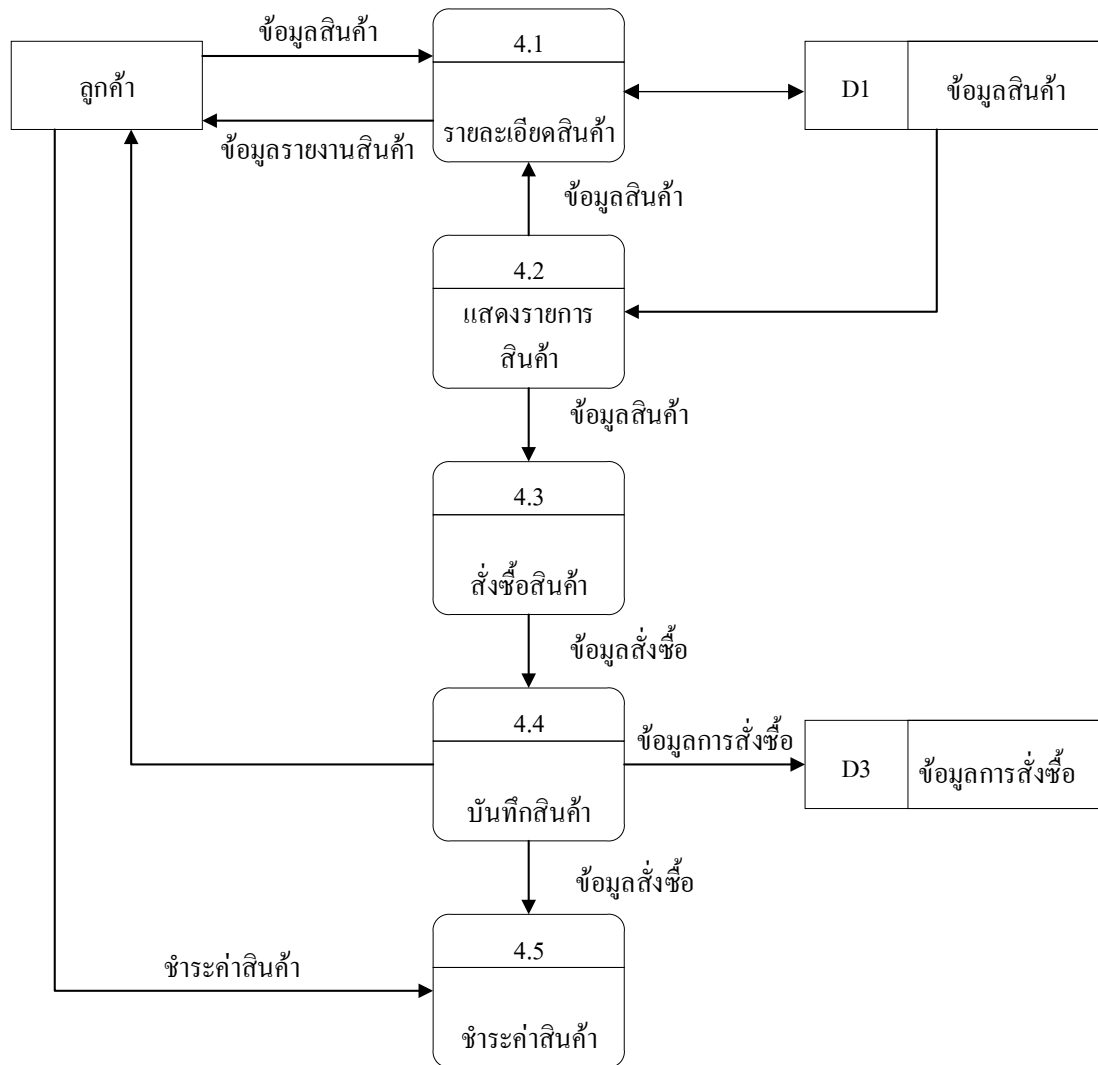
รูปที่ 3.7 Data Flow Diagram Level 1 โพรเซสที่ 2 สมัครสมาชิก

4. Data Flow Diagram Level 1 โปรเซสที่ 3



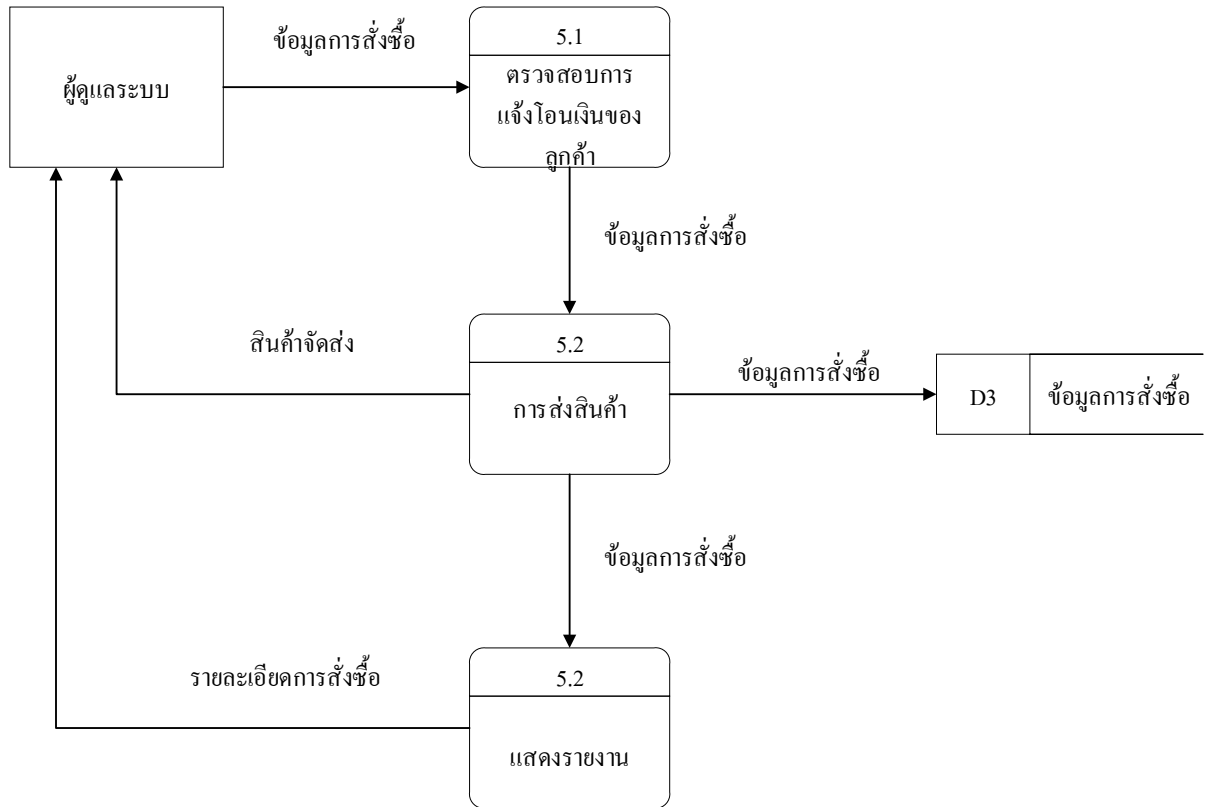
รูปที่ 3.8 Data Flow Diagram Level 1 โปรเซสที่ 3 ล็อกอินเข้าสู่ระบบ

5. Data Flow Diagram Level 1 โปรเซสที่ 4



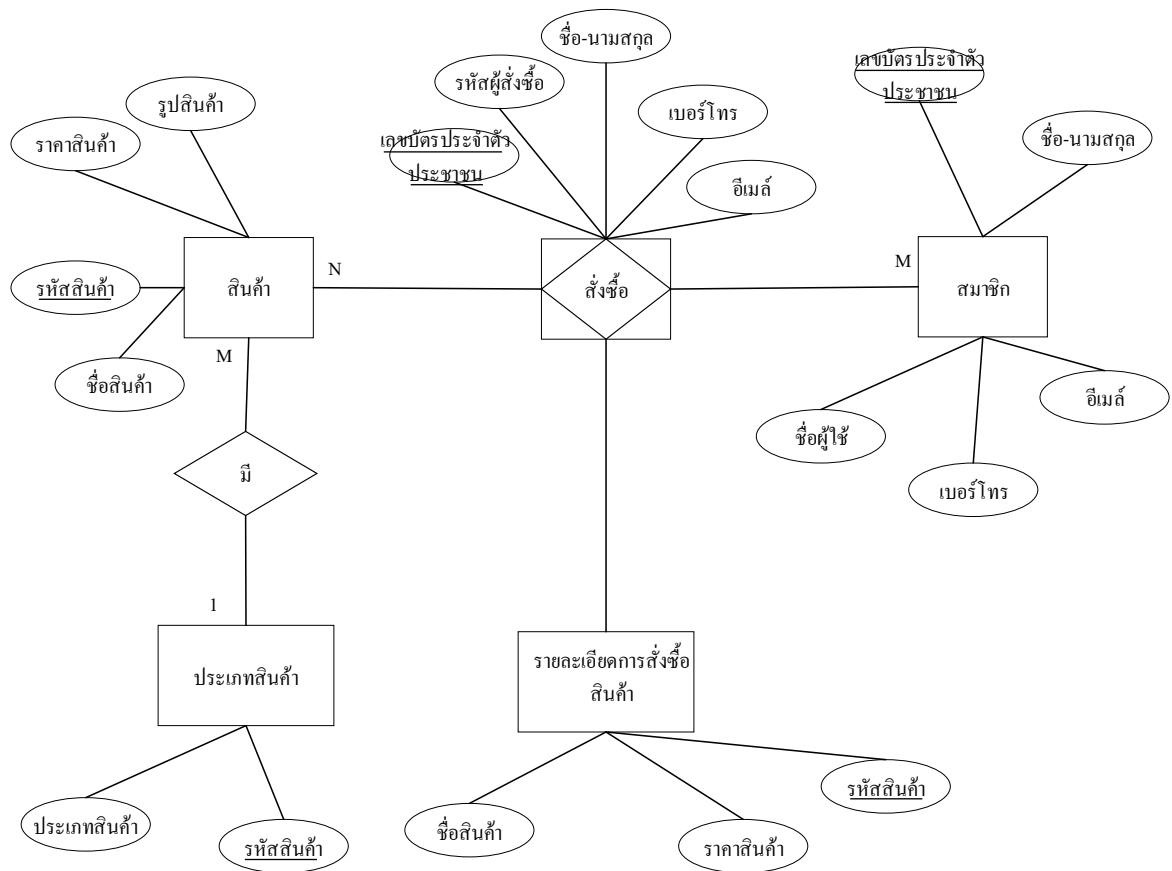
รูปที่ 3.9 การเขียน Data Flow Diagram Level 1 โปรเซสที่ 4 สั่งซื้อสินค้า

6. Data Flow Diagram Level 1 โปรเซสที่ 5



รูปที่ 3.10 การเขียน Data Flow Diagram Level 1 โปรเซสที่ 5 แสดงผลรายงาน

3.3 การออกแบบแผนภาพความสัมพันธ์ของข้อมูล E-R Diagram



รูปที่ 3.11 E-R Diagram ระบบการขายสินค้าประเภทเครื่องประดับ

3.4 พจนานุกรมข้อมูล Data Dictionary

ออกแบบฐานข้อมูล ระบบขายสินค้าออนไลน์ประเภทเครื่องประดับ ดังนี้

ตารางข้อมูลสมาชิก

Field Name ชื่อฟิลด์	Type ชนิดของข้อมูล	Field side ขนาดฟิลด์	Description ใช้เก็บข้อมูล	หมายเหตุ
ID	Int	13	เลขประจำตัว ประชาชน	PK
Username	varchar	20	ชื่อผู้เข้าใช้	
Password	varchar	30	รหัสผู้เข้าใช้	
Name	varchar	60	ชื่อลูกค้า	
E-mail	varchar	30	อีเมล	
Telephone	varchar	10	เบอร์โทรศัพท์	

ตารางที่ 3.1 ตารางข้อมูลสมาชิก

ตารางข้อมูลการสั่งซื้อ

Field Name ชื่อฟิลด์	Type ชนิดของข้อมูล	Field side ขนาดฟิลด์	Description ใช้เก็บข้อมูล	หมายเหตุ
ID_order	Int	13	รหัสผู้สั่งซื้อ	PK
Name_order	varchar	30	ชื่อผู้เข้าใช้	
E-mail_order	varchar	30	อีเมลผู้สั่งซื้อ	
Tel_order	varchar	10	เบอร์โทรศัพท์ ผู้สั่งซื้อ	

ตารางที่ 3.2 ตารางข้อมูลการสั่งซื้อ

ตารางข้อมูลรายละเอียดการสั่งซื้อ

Field Name ชื่อฟิลด์	Type ชนิดของข้อมูล	Field side ขนาดฟิลด์	Description ใช้เก็บข้อมูล	หมายเหตุ
ID_pro	Int	6	รหัสสินค้า	PK
Name_pro	varchar	20	ชื่อสินค้า	
Price_pro	int	5	ราคาสินค้า	

ตารางที่ 3.3 ตารางข้อมูลรายละเอียดการสั่งซื้อ

ตารางข้อมูลสินค้า

Field Name ชื่อฟิลด์	Type ชนิดของข้อมูล	Field side ขนาดฟิลด์	Description ใช้เก็บข้อมูล	หมายเหตุ
ID_pro	Int	6	รหัสสินค้า	PK
Name_pro	varchar	20	ชื่อสินค้า	
Detail_pro	varchar	30	รายละเอียดสินค้า	
Price_pro	int	5	ราคาสินค้า	
picture	varchar	30	รูปสินค้า	

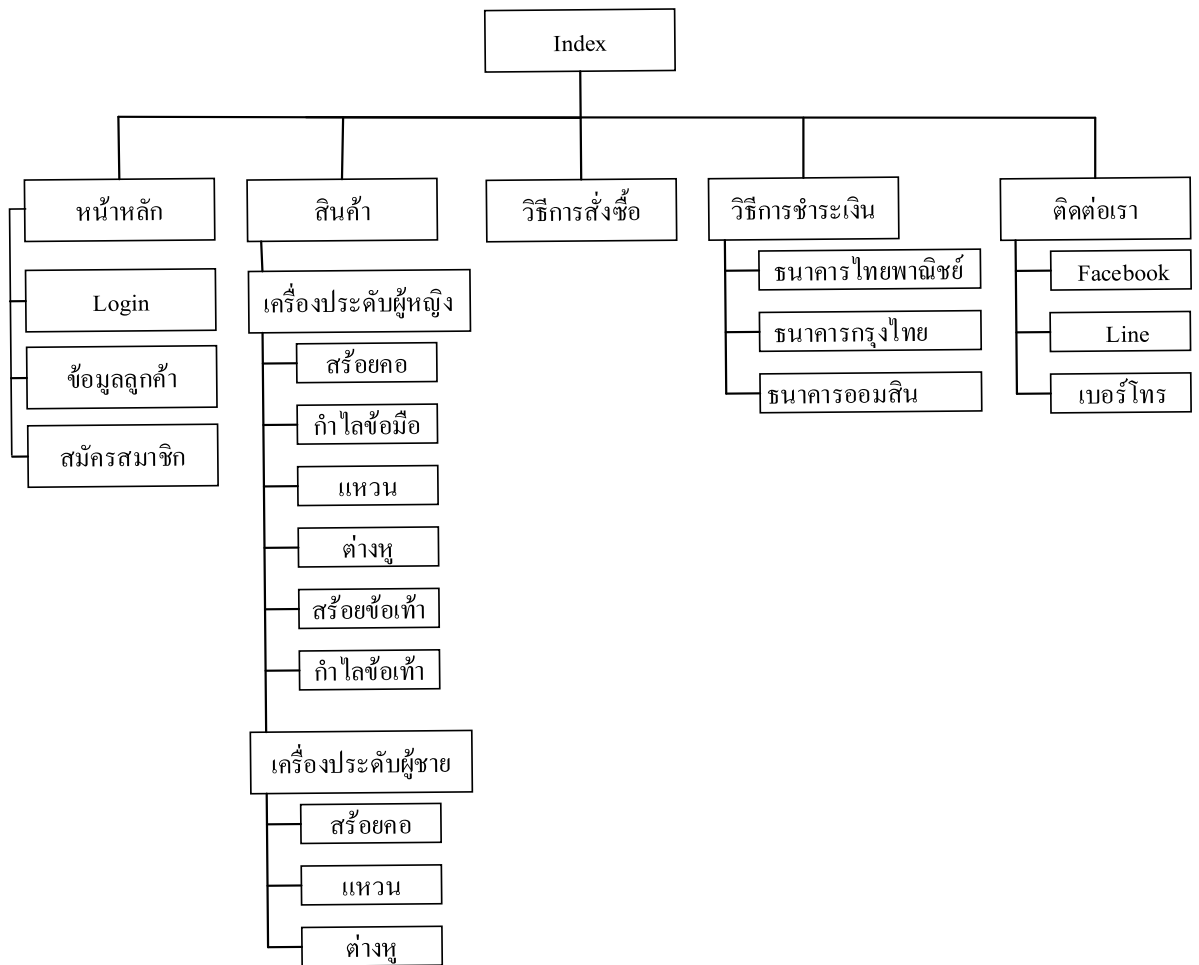
ตารางที่ 3.4 ตารางข้อมูลสินค้า

ตารางข้อมูลประเภทสินค้า

Field Name ชื่อฟิลด์	Type ชนิดของข้อมูล	Field side ขนาดฟิลด์	Description ใช้เก็บข้อมูล	หมายเหตุ
ID_type	Int	4	รหัสประเภทสินค้า	PK
Name_type	varchar	20	ชื่อสินค้า	

ตารางที่ 3.5 ตารางข้อมูลประเภทสินค้า

3.5 การออกแบบผังโครงสร้างเว็บไซต์ Site map

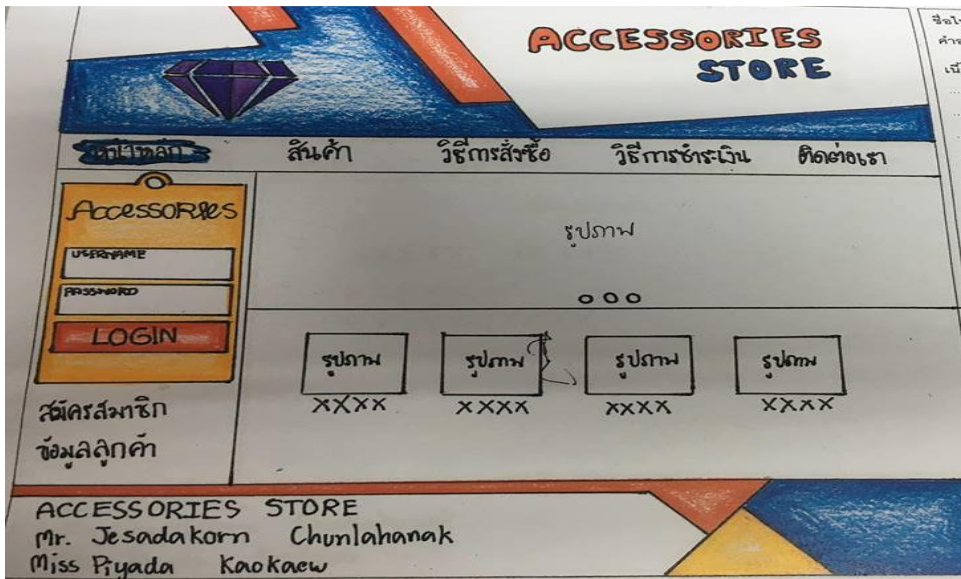


รูปที่ 3.12 การออกแบบผังโครงสร้างเว็บไซต์ Site map

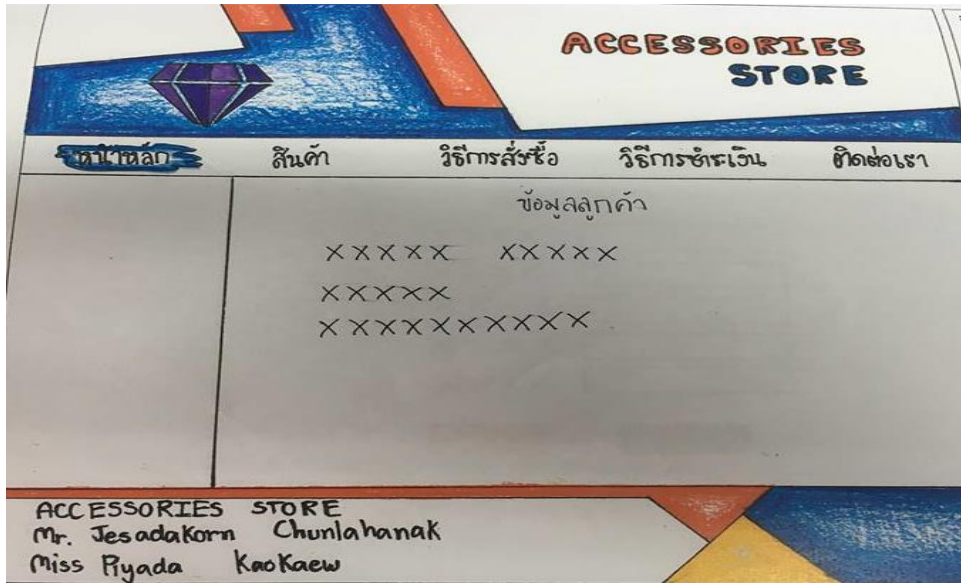
3.6 การออกแบบ Story Board



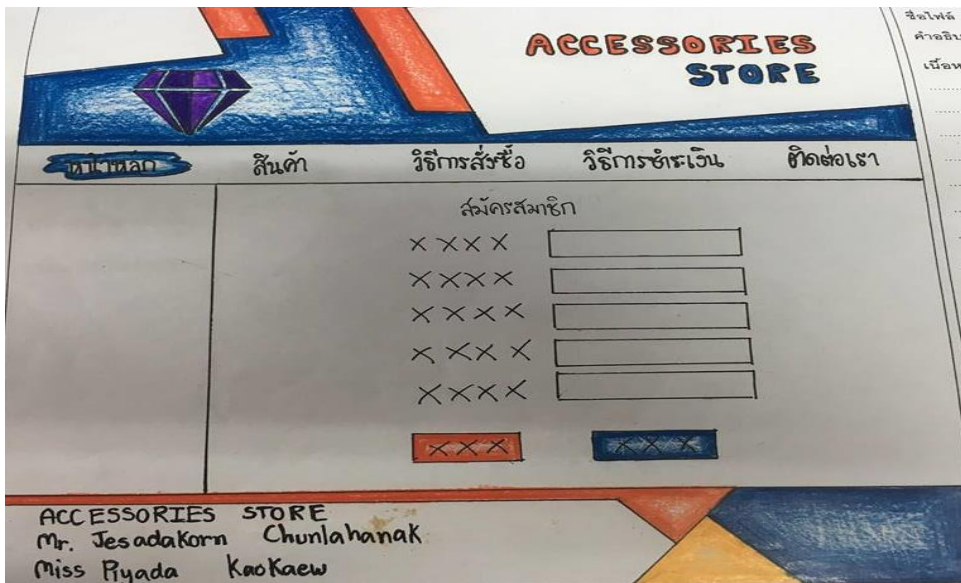
รูปที่ 3.13 หน้า Index



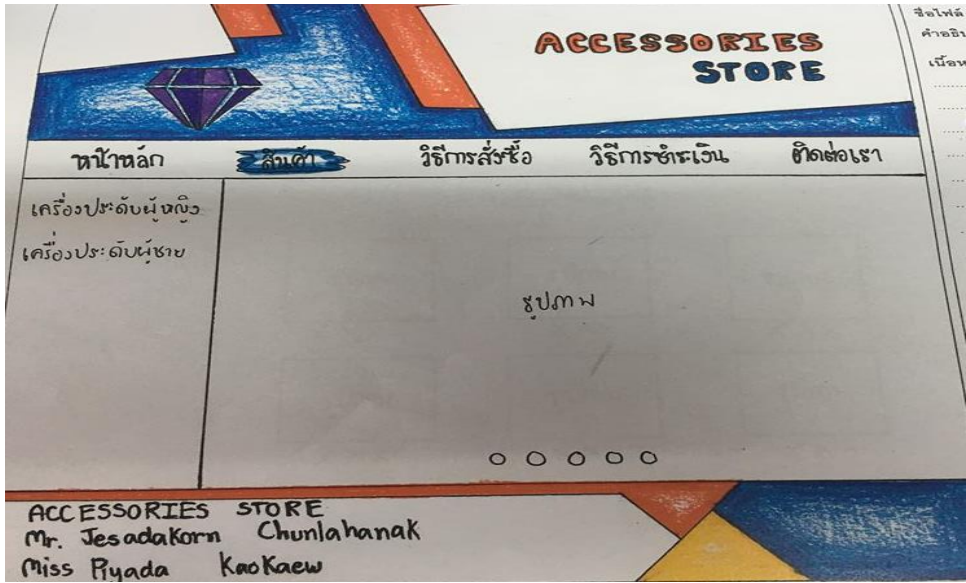
รูปที่ 3.14 หน้าหลักของเว็บไซต์



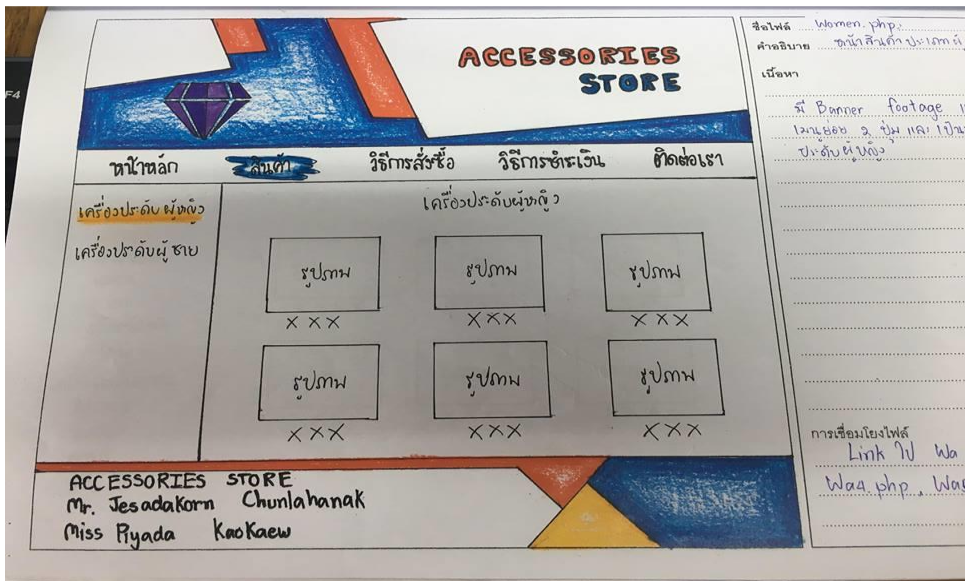
รูปที่ 3.15 หน้าข้อมูลลูกค้า



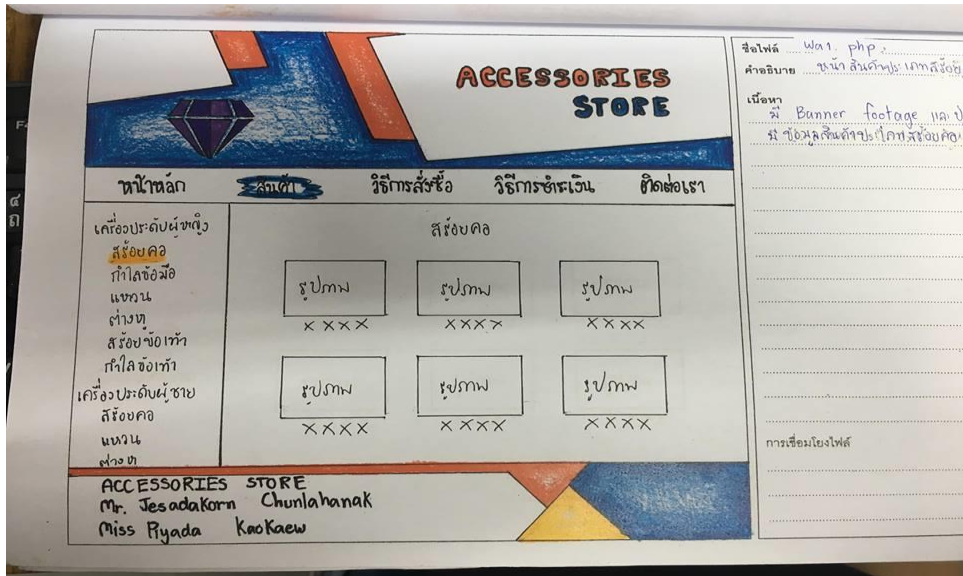
รูปที่ 3.16 หน้าสมัครสมาชิก



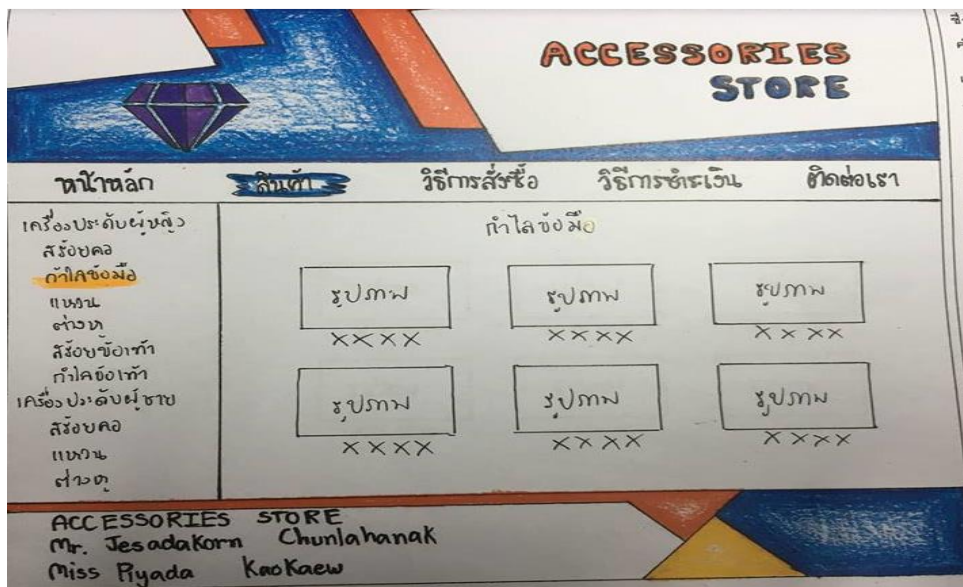
รูปที่ 3.17 หน้าสินค้า



รูปที่ 3.18 หน้าเครื่องประดับผู้หญิง



รูปที่ 3.19 หน้าสินค้าประเภทสร้อยคอผู้หญิง



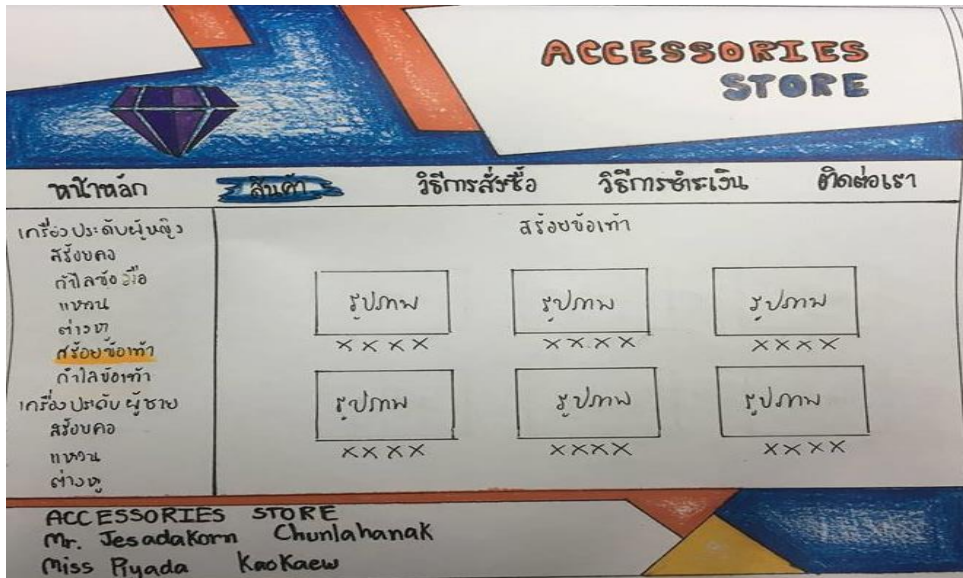
รูปที่ 3.20 หน้าสินค้าประเภทกำไลข้อมือผู้หญิง

ACCESSORIES STORE		วิธีกรสั่งซื้อ	วิธีกรชำระเงิน	ติดต่อเรา
หน้าหลัก เครื่องประดับผู้หญิง สร้อยคอ กำไลข้อมือ แหวน ต่างหู สร้อยข้อมือทำ กำไลข้อมือทำ เครื่องประดับผู้ชาย สร้อยคอ แหวน ต่างหู	สินค้า	แหวน รูปทรง XXXX รูปทรง XXXX	รูปทรง XXXX รูปทรง XXXX	รูปทรง XXXX รูปทรง XXXX
ACCESSORIES STORE Mr. Jesadakorn Chunlahanak Miss Piyada KaoKaeu				

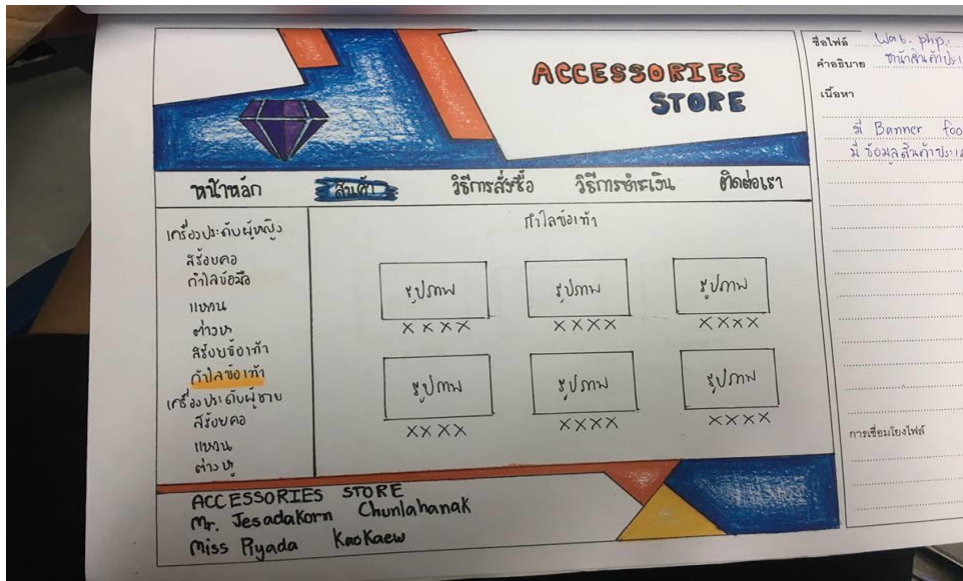
รูปที่ 3.21 หน้าสินค้าประเภทแหวนผู้หญิง

ACCESSORIES STORE		วิธีกรสั่งซื้อ	วิธีกรชำระเงิน	ติดต่อเรา
หน้าหลัก เครื่องประดับผู้หญิง สร้อยคอ กำไลข้อมือ แหวน ต่างหู สร้อยข้อมือทำ กำไลข้อมือทำ เครื่องประดับผู้ชาย สร้อยคอ แหวน ต่างหู	สินค้า	ต่างหู รูปทรง XXXX รูปทรง XXXX	รูปทรง XXXX รูปทรง XXXX	รูปทรง XXXX รูปทรง XXXX
ACCESSORIES STORE Mr. Jesadakorn Chunlahanak Miss Piyada KaoKaeu				

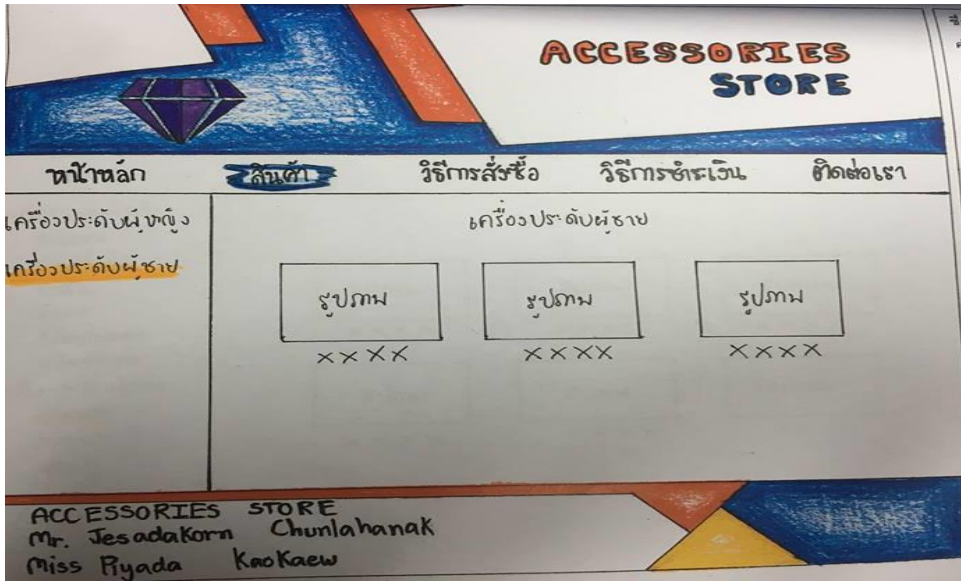
รูปที่ 3.22 หน้าสินค้าประเภทต่างหูผู้หญิง



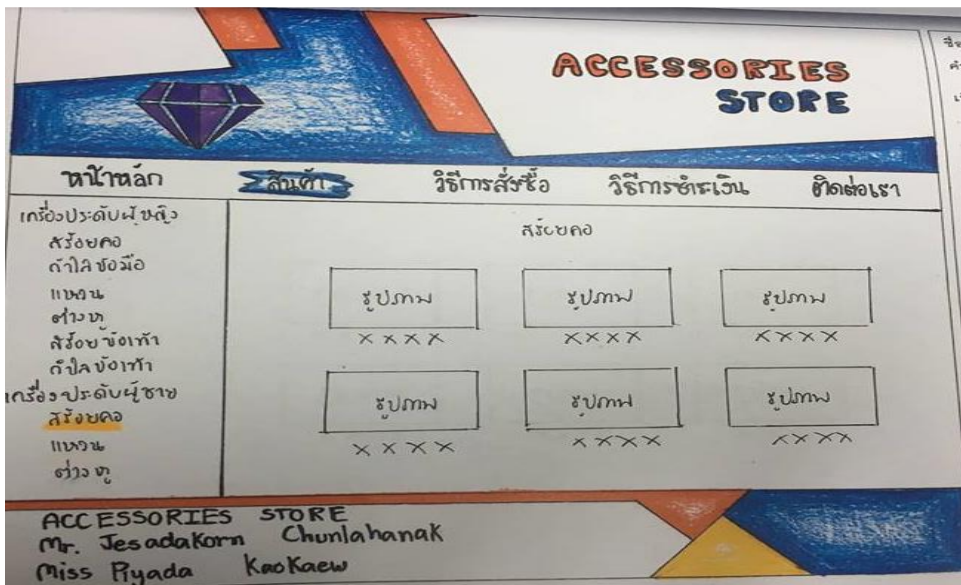
รูปที่ 3.23 หน้าสินค้าประเภทสร้อยข้อมือผู้หญิง



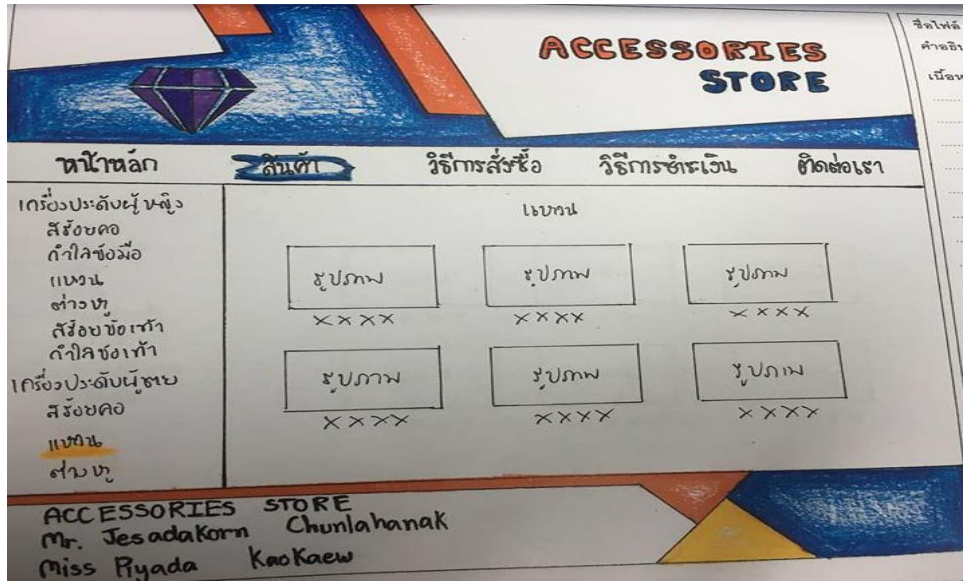
รูปที่ 3.24 หน้าสินค้าประเภทกำไลข้อมือผู้หญิง



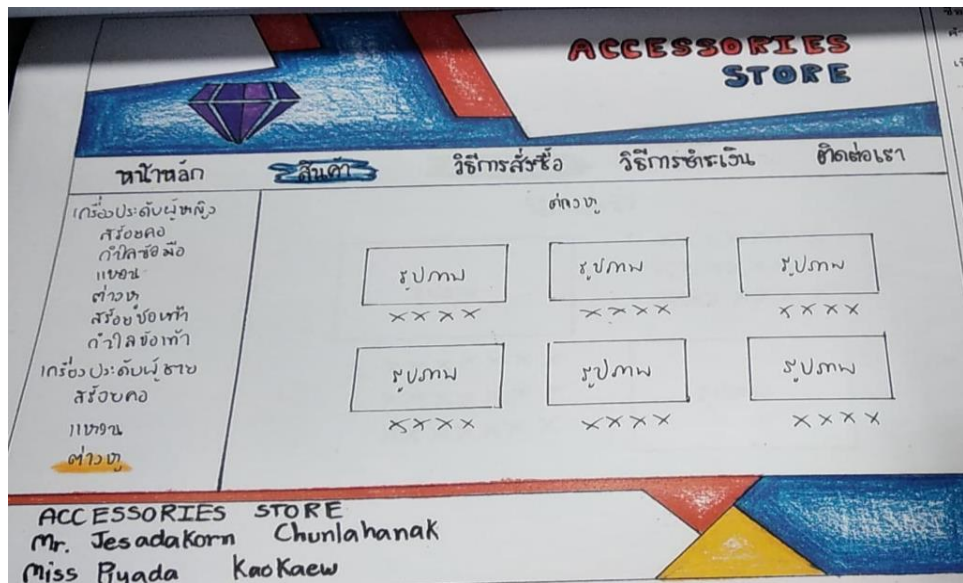
รูปที่ 3.25 หน้าสินค้าเครื่องประดับผู้ชาย



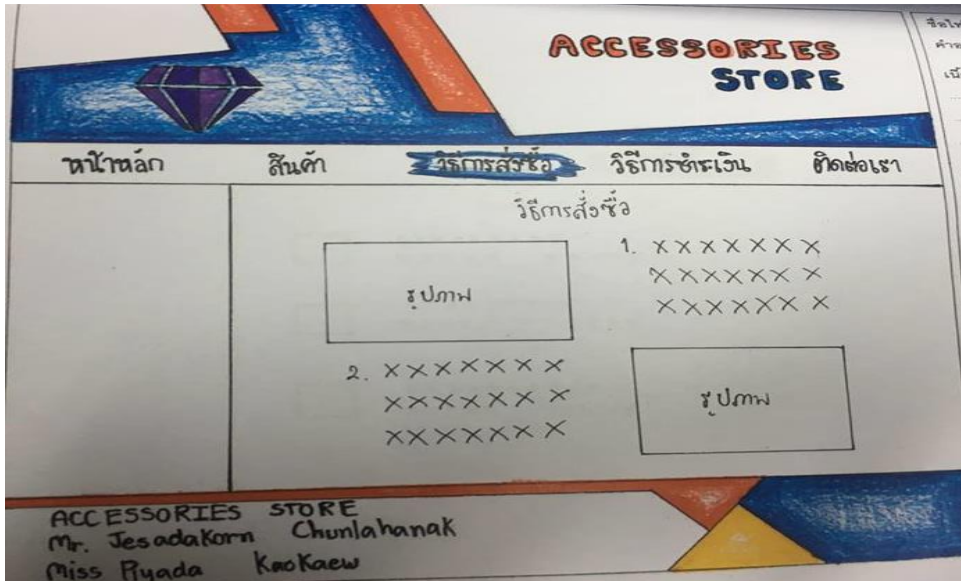
รูปที่ 3.26 หน้าสินค้าประเภทสร้อยคอผู้ชาย



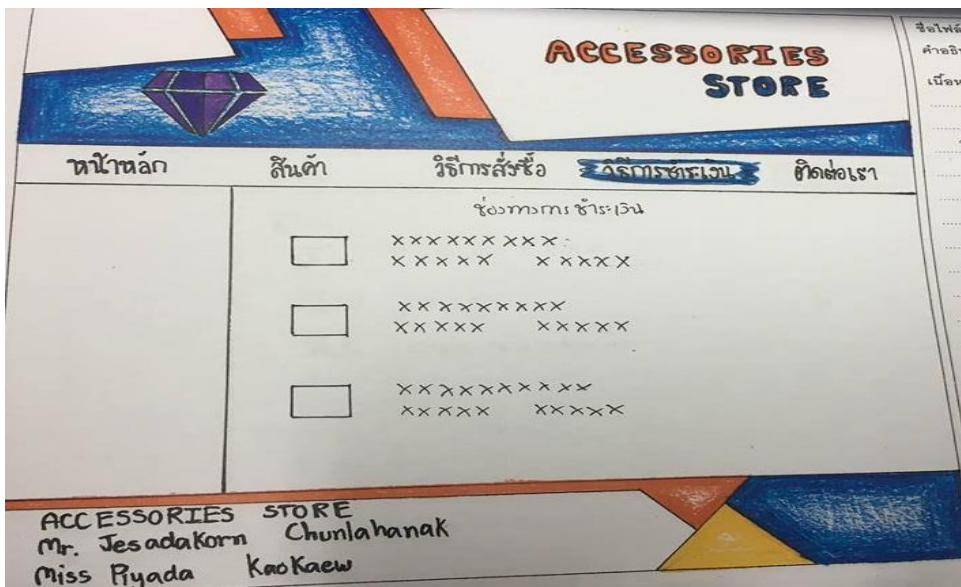
รูปที่ 3.27 หน้าสินค้าประเภทแหวนผู้ชาย



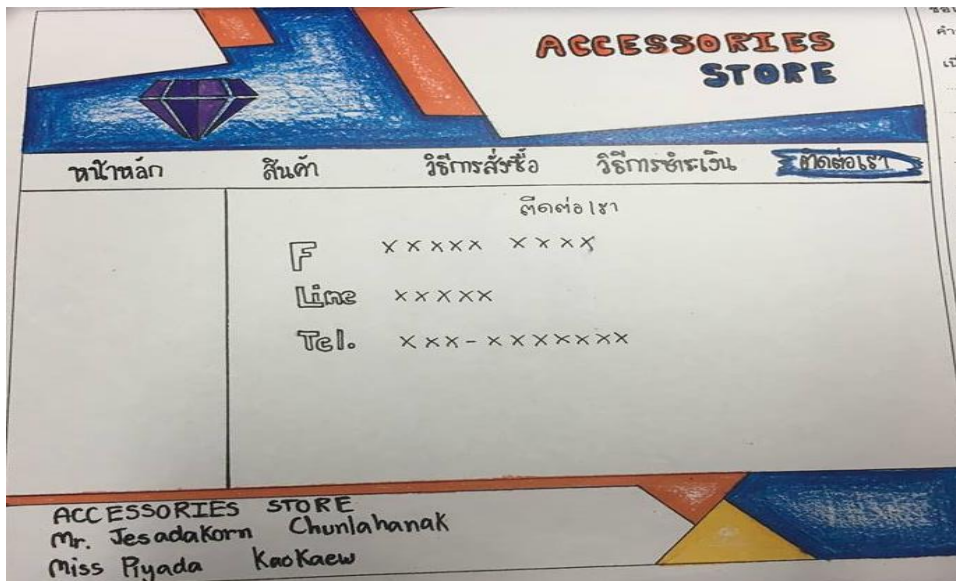
รูปที่ 3.28 หน้าสินค้าประเภทต่างหูผู้ชาย



รูปที่ 3.29 หน้าวิธีการสั่งซื้อ



รูปที่ 3.30 หน้าวิธีการชำระเงิน



รูปที่ 3.31 หน้าติดต่อเรา

3.7 การออกแบบสิ่งนำเข้า (Input Data)

1. ข้อมูลสมาชิก
2. ข้อมูลสินค้า
3. การเลือกซื้อสินค้า
4. การยืนยันการสั่งซื้อ

3.8 การออกแบบสิ่งนำออก (Output Data)

1. หน้าจอคอมพิวเตอร์ คือ เว็บไซต์ที่สมบูรณ์
2. เครื่องฉายโปรเจคเตอร์ คือ การนำเสนอวิชาโครงการ
3. เครื่อง Printer คือ การจัดทำเอกสาร
4. ใบเสร็จการสั่งซื้อสินค้า

บทที่ 4

การพัฒนาระบบขายสินค้าออนไลน์ ประเภทเครื่องประดับ (E-Commerce for Accessories)

4.1 เครื่องมือและอุปกรณ์ที่ใช้

1. หน่วยความจำ (RAM) 4.00 GB. (3.88 GB usable)
2. การ์ดจอ (VGA) NVIDIA GEFORCE 930mx 4 GB.
3. หน่วยประมวลผล (CPU) INTEL® CORE™ I3-6006U 1.99 GHZ.
4. ความจุของพื้นที่ (HARDDISK)HDD 1.0 TB.

4.2 โปรแกรมทั้งหมดที่ใช้ในการพัฒนา

1. โปรแกรม Adobe Photoshop CS6 ใช้ในการทำ Banner ของเว็บไซต์
2. โปรแกรม Adobe Dreamweaver CS6 ใช้ในการสร้างเว็บไซต์
3. โปรแกรม SQL Server ใช้สำหรับเชื่อมต่อฐานข้อมูล
4. โปรแกรม Appserv Version 2.5.10 ใช้ในการจำลอง Server
5. โปรแกรม Adobe Illustrator CS6 ใช้ในการออกแบบ Logo ของเว็บไซต์

4.3 การติดตั้งโปรแกรมและระบบ

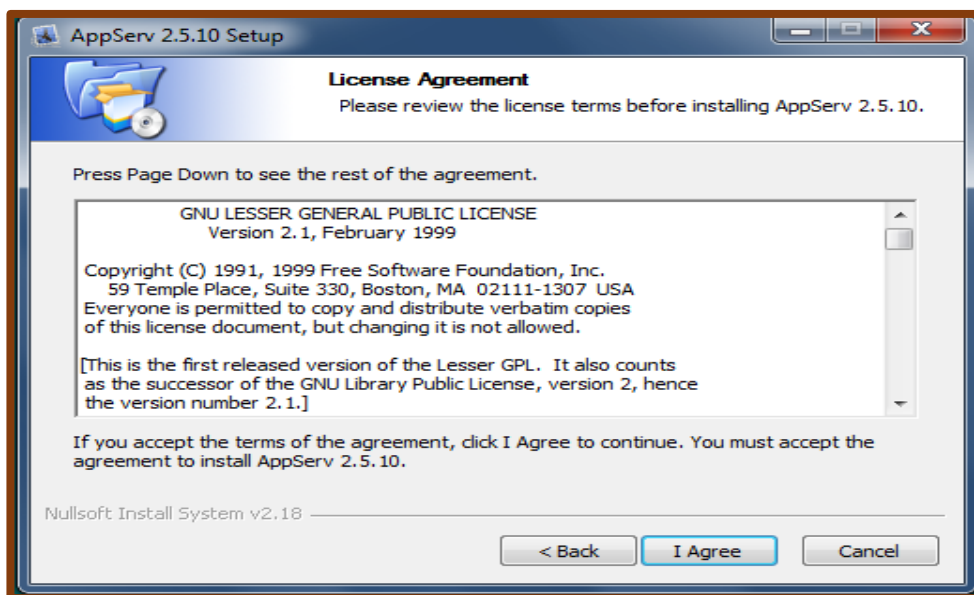
1. โปรแกรม Appserv Version 2.5.10

หน้าจอแสดงการติดตั้งโปรแกรม Appserv 2.5.10 ให้คลิกที่ ปุ่ม Next เพื่อเข้าสู่ขั้นตอนการติดตั้ง



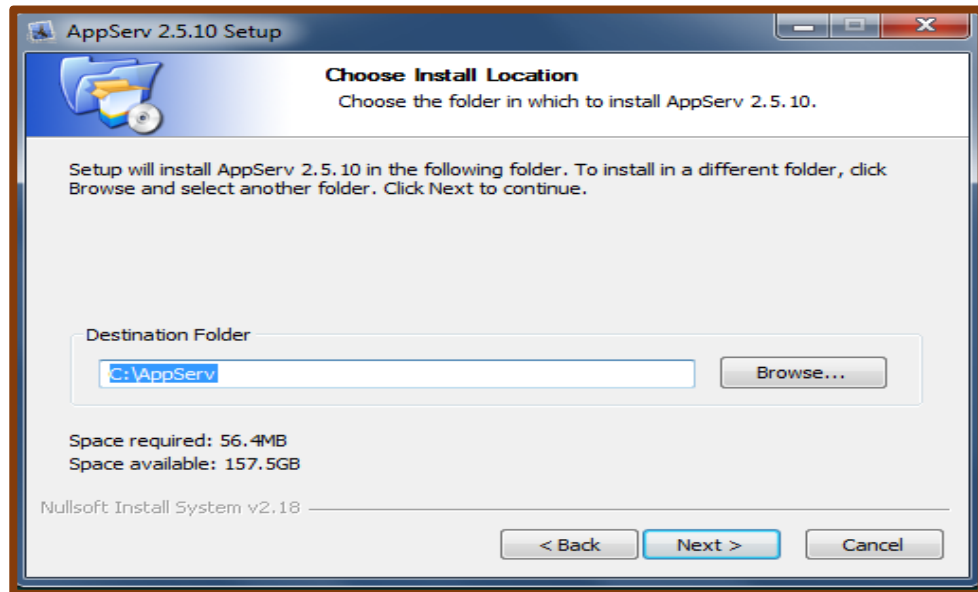
รูปที่ 4.1 แสดงหน้าจอการติดตั้ง

หน้าจอ Appserv 2.5.10 – License Agreement เป็นข้อความแสดงลิขสิทธิ์ GNU LESSER เมื่อเราอ่านและเข้าใจลิขสิทธิ์นี้แล้ว ให้คลิกปุ่ม I Agree ได้เลย



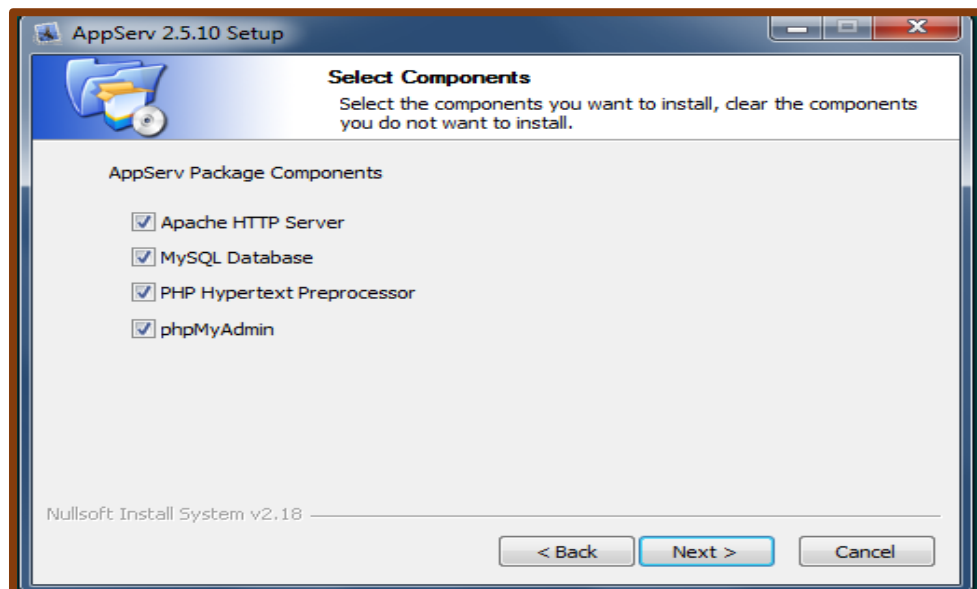
รูปที่ 4.2 แสดงขั้นตอนการติดตั้งโปรแกรม

หน้าจอ Appserv 2.5.10 – Choose Install Location เป็นการเลือกโฟลเดอร์ที่ใช้ในการติดตั้ง Appserv โดยค่าเริ่มต้นจะเลือกติดตั้งไปที่โฟลเดอร์ C:\Appserv เมื่อเราเลือกโฟลเดอร์ได้แล้วให้คลิกปุ่ม Next เพื่อไปหน้าถัดไป



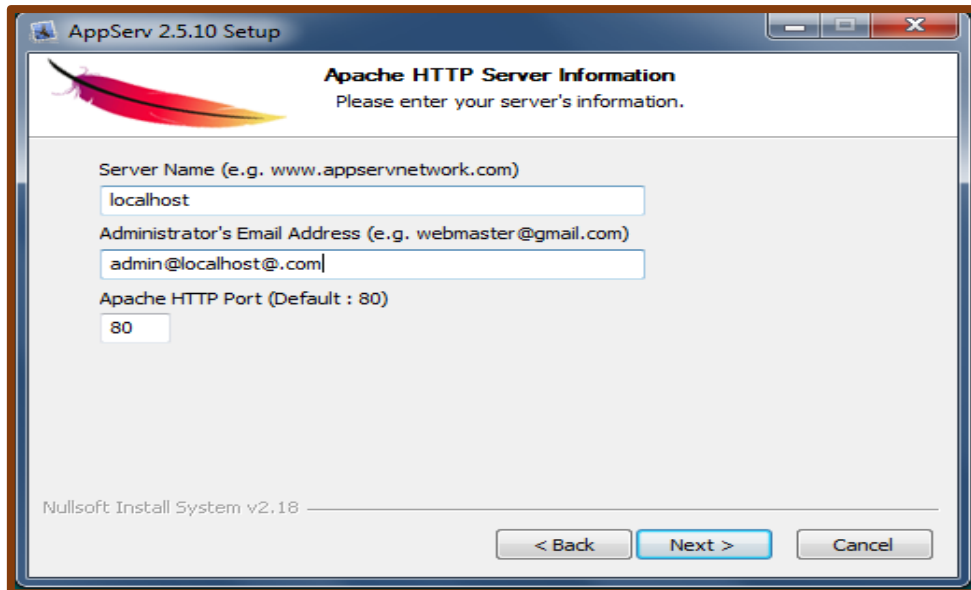
รูปที่ 4.3 แสดงขั้นตอนการเลือกไดรฟ์เก็บไฟล์ของ Appserv

หน้าจอ Appserv 2.5.10 – SelectComponent เป็นการเลือกส่วนประกอบของ Appserv ให้เราเลือกส่วนประกอบทั้งหมด โดยคลิกถูกหน้าช่องทั้งหมด แล้วคลิกปุ่ม Next เพื่อไปหน้าถัดไป



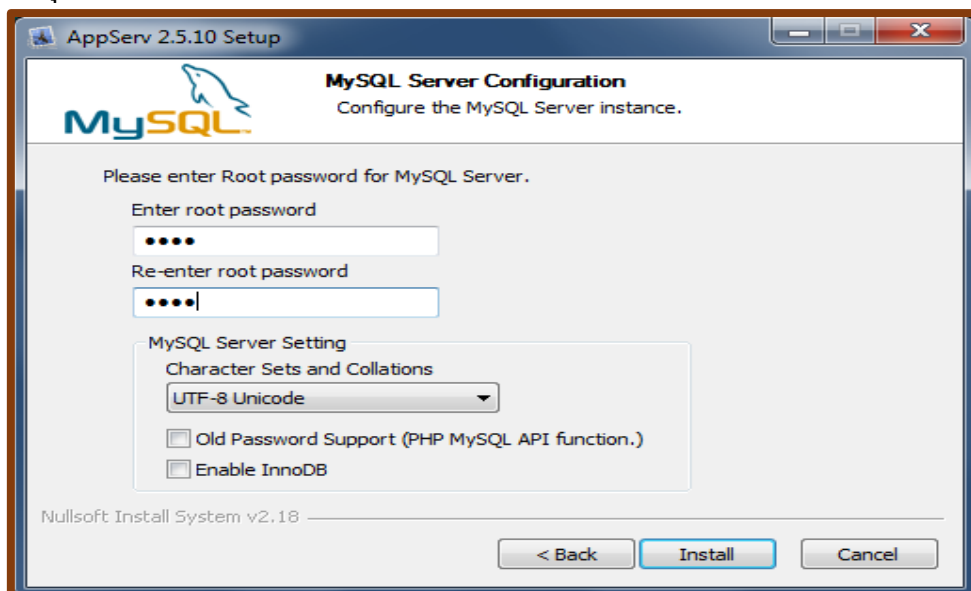
รูปที่ 4.4 แสดงขั้นตอนการติดตั้งโปรแกรม

หน้าจอ Appserv 2.5.10 – Apache HTTP Server Information เป็นการกรอกรายละเอียดของโปรแกรมเว็บเซิร์ฟเวอร์ Apache ให้เราทำการกรอกรายละเอียดให้ครบทั้งหมดแล้วคลิกปุ่ม Next



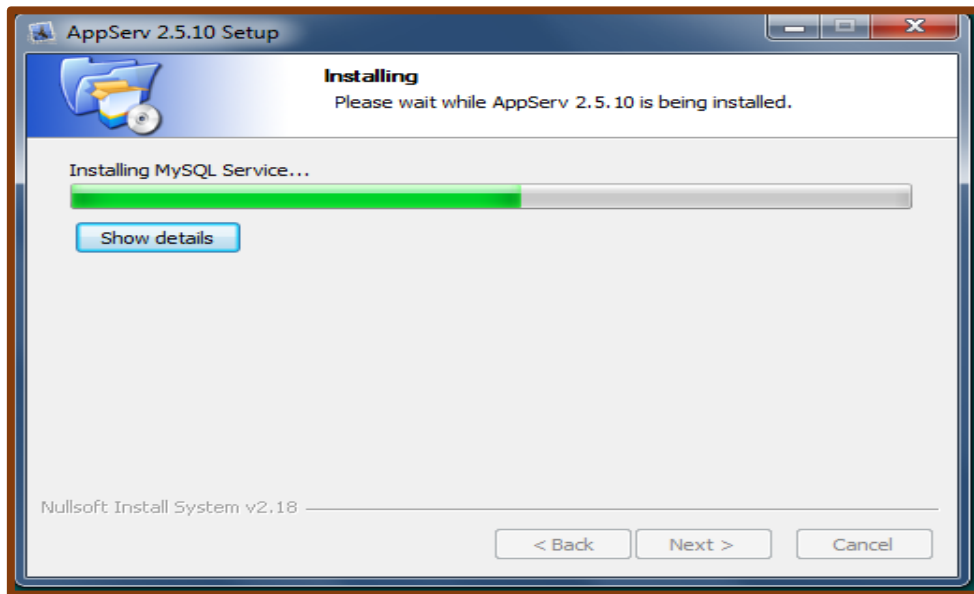
รูปที่ 4.5 แสดงขั้นตอนการใส่ Server name

หน้าจอ Appserv 2.5.10 – MySQL Server Configuration เป็นการระบุรายละเอียดของโปรแกรมฐานข้อมูล MySQL ให้ใส่เรา Password เป็น root ทั้งสองช่อง แล้วเลือกภาษาเป็น UTF-8 แล้วคลิกปุ่ม Install เพื่อทำการติดตั้ง



รูปที่ 4.6 แสดงขั้นตอนการใส่รหัสผ่าน

หน้าจอ Installing แสดงความคืบหน้าของโปรแกรมที่เริ่มติดตั้ง Appserv



รูปที่ 4.7 แสดงขั้นตอนการติดตั้งโปรแกรม

หน้าจอ Completing แสดงการติดตั้งโปรแกรมเสร็จสิ้นให้เราคลิกปุ่ม Finish เพื่อจบการติดตั้งโปรแกรม



รูปที่ 4.8 แสดงหน้าจอขั้นตอนสิ้นสุดการติดตั้ง โปรแกรม AppServ

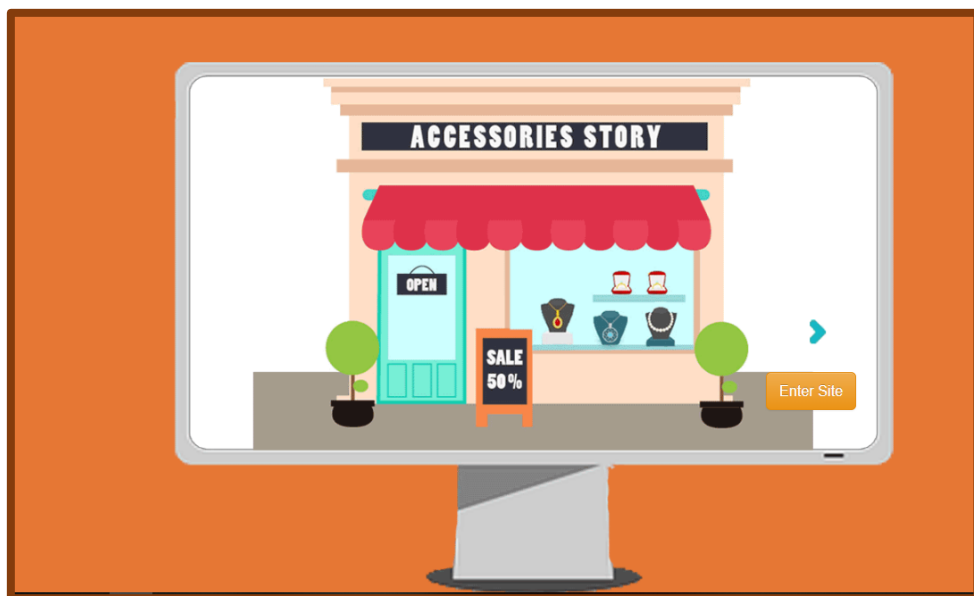
4.4 วิธีการใช้งาน

เข้าไปที่โปรแกรม Chrome ตรงช่อง Url ให้ใส่ 127.0.0.1/ accessoriesstore/index.php และกด Enter



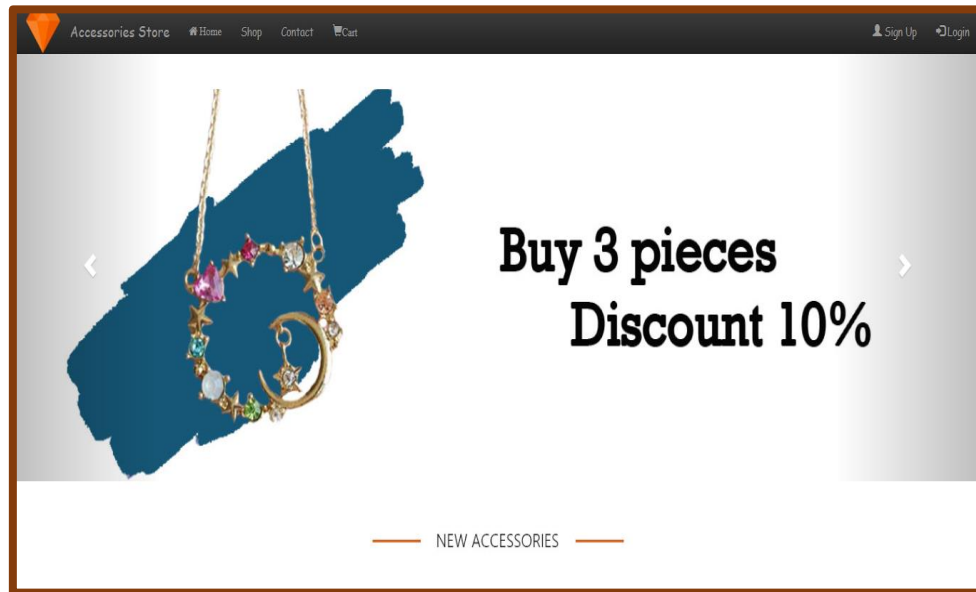
รูปที่ 4.9 เข้าสู่ 127.0.0.1/accessoriesstore /Index.php

หน้า Index และให้กดปุ่ม “Login” เพื่อเข้าไป Login



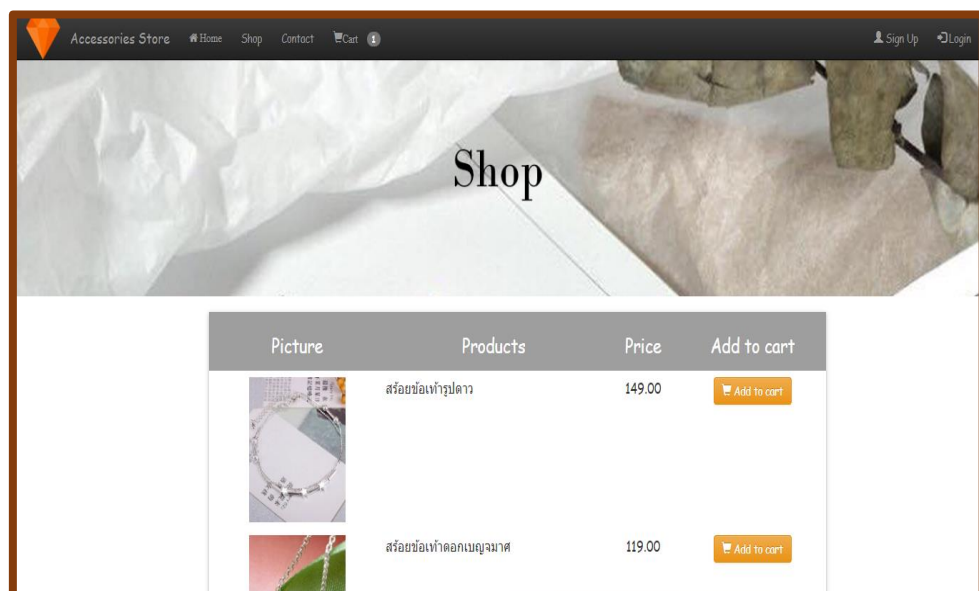
รูปที่ 4.10 แสดงหน้า Index

หน้า Home เป็นหน้าแรกของเว็บไซต์ ภายในเว็บไซต์จะประกอบด้วยปุ่มต่าง ๆ ของเว็บไซต์



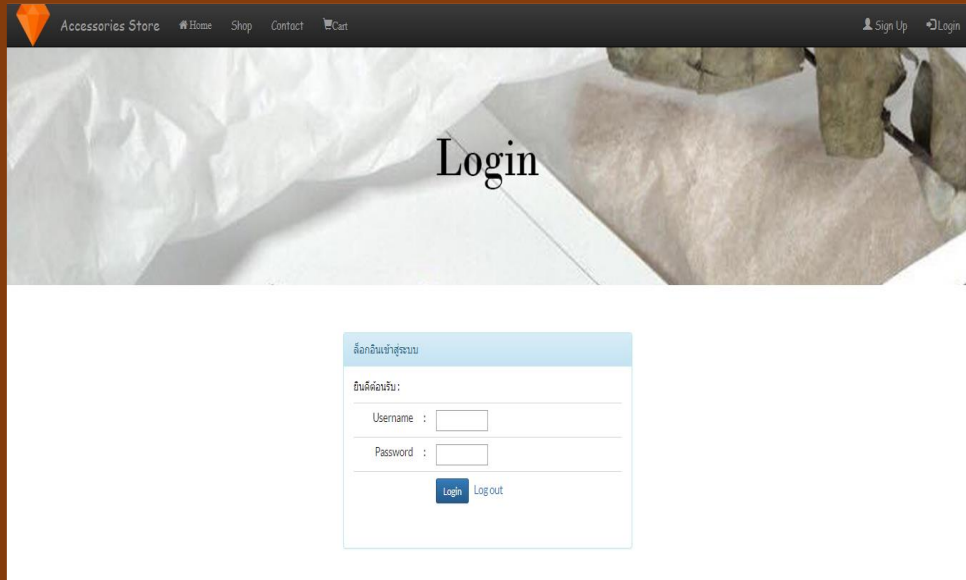
รูปที่ 4.11 แสดงหน้า Home

หน้า Shop เป็นหน้าแสดงสินค้าทั้งหมด



รูปที่ 4.12 แสดงหน้า Shop

หน้า Login เป็นหน้าที่ผู้ใช้งานจะต้องทำการพิมพ์ Username และ Password เพื่อทำการ Login เข้าสู่เว็บไซต์ได้เลย แต่ถ้าผู้เข้าใช้งานคนใดยังไม่ได้เป็นสมาชิก ให้ทำการกดปุ่ม Register เพื่อทำการสมัครสมาชิก



Accessories Store Home Shop Contact Cart Sign Up Login

Login

ล็อกอินเข้าสู่ระบบ

ยินดีต้อนรับ:

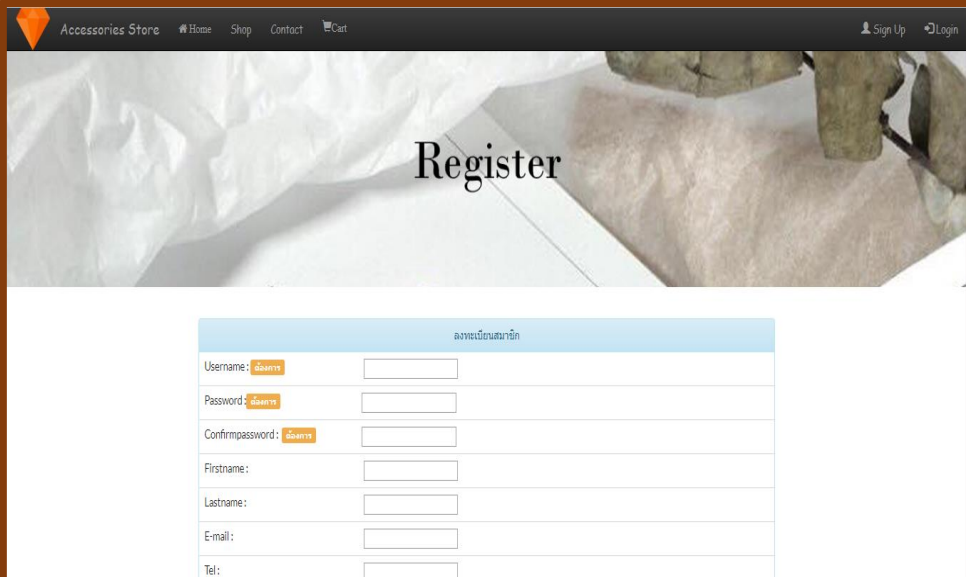
Username :

Password :

Login Log out

รูปที่ 4.13 แสดงหน้า Login

หน้า Register เป็นการสมัครสมาชิก เพื่อเก็บไว้ฐานข้อมูล โดยจะต้องทำการใส่ Username, Password และละเอียดของผู้ใช้ และปุ่มลงทะเบียนเพื่อสมัครเป็นสมาชิก



Accessories Store Home Shop Contact Cart Sign Up Login

Register

ลงทะเบียนสมาชิก

Username:

Password:

Confirm password:

Firstname:

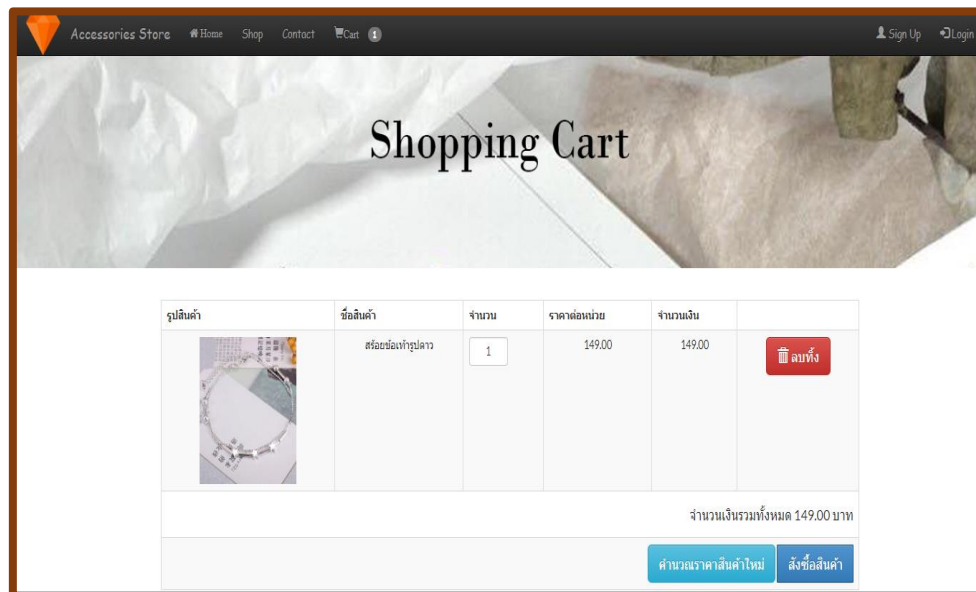
Lastname:

E-mail:

Tel:

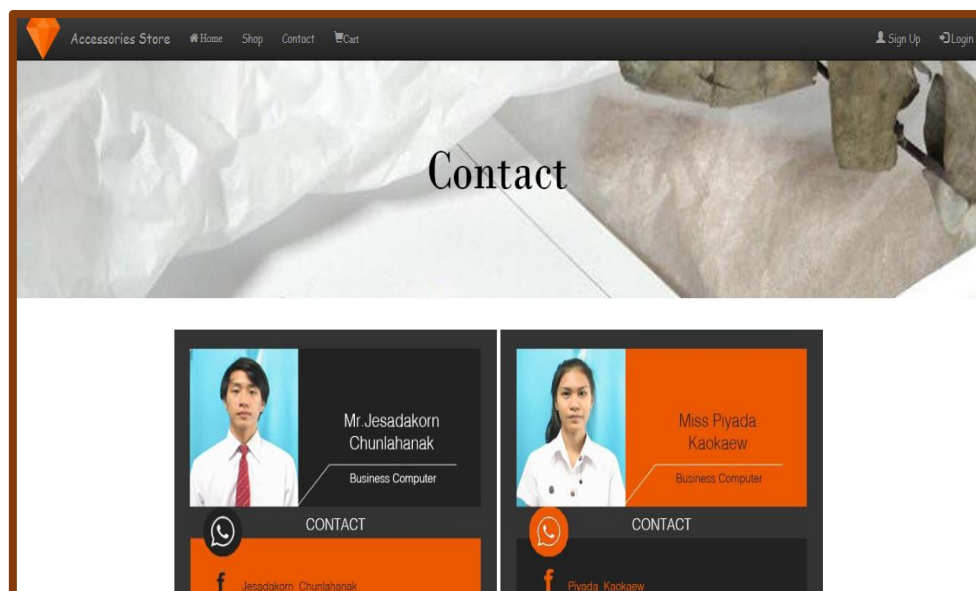
รูปที่ 4.14 แสดงหน้า Register

หน้า Shopping Cart เป็นหน้าแสดงการสั่งซื้อสินค้า เพื่อให้กดยืนยันการสั่งซื้อสินค้าอีกครั้ง



รูปที่ 4.15 แสดงหน้า Shopping Cart

หน้าผู้จัดทำ จะเป็นหน้าแสดงรูปภาพและประวัติของผู้จัดทำ



รูปที่ 4.16 แสดงหน้าผู้จัดทำ

บทที่ 5

สรุปผลการทำโครงการ

5.1 สรุปผลโครงการ

1. ได้มีความรู้เรื่องการสร้างเว็บไซต์มากขึ้น
2. ได้รู้ถึงการใช้โปรแกรมต่างๆ จากการทำโครงการ
3. ได้เรียนรู้การใช้เว็บไซต์ในชีวิตประจำวันมากขึ้น
4. ได้เว็บไซต์ที่ผู้จัดทำสามารถนำมาหาข้อมูลได้จริง
5. ได้เว็บไซต์ที่ผู้ใช้สามารถใช้งานได้จริง

5.2 สรุปขนาดของโปรแกรม

ที่	ชื่อไฟล์	ขนาดของไฟล์	หมายเหตุ
1	Index.php	2 KB	หน้าแรกของเว็บไซต์
2	home.php	5 KB	หน้าหลักของเว็บไซต์
3	register.php	9 KB	หน้าสมัครสมาชิก
4	Login.php	7 KB	หน้าล็อกอิน
5	contact.php	4 KB	หน้าประวัติผู้จัดทำ
6	Shop.php	3 KB	หน้าสินค้าทั้งหมด
7	cart.php	6 KB	หน้าตะกร้าสินค้า
8	Connect.php	1 KB	ไฟล์ที่เชื่อมต่อกับ Data base
9	Footer.php	7 KB	ไฟล์ไว้แสดงส่วนท้ายของเว็บไซต์
10	Menu.php	2 KB	ไฟล์ไว้แสดงแถบเมนูของเว็บ
11	Order.php	8 KB	ไฟล์เก็บรายละเอียดการซื้อขายของลูกค้า
12	Removecart.php	1 KB	ไฟล์ลบคำสั่งของสินค้า
13	Updatecart.php	1 KB	ไฟล์ที่ดึงข้อมูลใน Data base
14	Updateorder.php	2 KB	ไฟล์ที่ดึงข้อมูลใน Data base

ตารางที่ 5.1 สรุปขนาดของโครงการ

5.3 สรุปข้อผิดพลาดที่มีต่อการออกแบบระบบงาน

1. สัญลักษณ์โลโก้ไม่ตรงกับที่ออกแบบไว้ในตอนแรก
2. มีการเปลี่ยนแปลงระบบงานบ่อยครั้ง
3. รูปแบบเว็บไซต์ไม่ตรงตามที่ออกแบบไว้
4. ออกแบบหน้าแรกของเว็บไซต์ไม่สวยงามเท่าที่ควรจึงต้องออกแบบใหม่

5.4 สรุปข้อผิดพลาดที่มีในโปรแกรม

1. หน้า Index ถ้าไม่มี internet ลูกเล่นต่างๆ จะไม่สามารถใช้งานได้

5.5 ปัญหาและอุปสรรคในการดำเนินงาน

1. โปรแกรม Adobe Dreamweaver มักจะค้างอยู่บ่อยครั้ง
2. แบ่งเวลาในการทำงานได้ไม่ดีทำให้การทำงานนั้นล่าช้า
3. ความคิดเห็นไม่ตรงกันในบางเรื่อง

5.6 สรุปการดำเนินงานจริง

รายการ	มิถุนายน 61				กรกฎาคม 61				สิงหาคม 61				กันยายน 61				ระยะเวลา
	1	2	3	4	1	2	3	4	1	2	3	4	1	2	3	4	
เสนอหัวข้อ โครงการ รอบที่ 1 (บทที่1)			↔														22-25 มิถุนายน 61
ประกาศผลหัวข้อ โครงการ รอบที่ 1			↔														29 มิถุนายน 61
เสนอหัวข้อ โครงการ รอบที่ 2(บทที่1)			↔														29-30 มิถุนายน 61
ประกาศผลหัวข้อ โครงการ รอบที่ 2			↔														6 กรกฎาคม 61
ส่งบทที่2																	6-20 กรกฎาคม 61
ส่งบทที่3																	20 ก.ค. – 10 ส.ค. 61
สอบหัวข้อโครงการ																	5 กันยายน 61
รายการ	พฤศจิกายน 61				ธันวาคม 61				มกราคม 62				กุมภาพันธ์ 62				หมายเหตุ
	1	2	3	4	1	2	3	4	1	2	3	4	1	2	3	4	
ส่งความคืบหน้า 70%	↔																2 พฤศจิกายน 61
ส่งความคืบหน้า 80%	↔																4 พฤศจิกายน 61
ส่งความคืบหน้า 100%	↔																5 พฤศจิกายน 61
สอบโปรแกรม ระดับ ส.2	↔																7 พฤศจิกายน 61
ส่งบทที่ 4																	21 ส.ค. 61 – 25 ม.ค. 62
ส่งบทที่ 5																	25 ม.ค. 62 – 8 ก.พ. 62
ส่งรูปเล่ม ชีดี และ ค่าเช่าเล่ม																	8 - 12 ก.พ. 62

ตารางที่ 5.2 สรุปเวลาการดำเนินงานจริง

หมายเหตุ ↔ เส้นสีดำ คือ ระยะเวลาที่กำหนด
↔ เส้นสีแดง คือ ระยะเวลาในการดำเนินงานจริง

5.7 สรุปค่าใช้จ่ายในการดำเนินการจริง

ลำดับ	รายการ	จำนวน	ราคา (บาท)
1.	กระดาษDouble A A4	1 รีม	120
2.	หมึกเครื่อง Printer สีดำ,แดง,น้ำเงิน,เหลือง	1 ชุด	1,000
3.	ค่าเขียนเล่มเอกสาร	1 เล่ม	250
4.	ค่าแผ่นซีดี	1 แผ่น	30
รวมเป็นเงิน			1,400

ตารางที่ 5.3 สรุปค่าใช้จ่ายในการดำเนินงานจริง

บรรณานุกรม

- กัณตถณ สุพรรณศิลป์ และจิรายุส วันทรัพย์ (2560). **ระบบขายสินค้าออนไลน์ประเภทอุปกรณ์เดินป่า**. หลักสูตรประกาศนียบัตรวิชาชีพชั้นสูง สาขาวิชาคอมพิวเตอร์ธุรกิจ, วิทยาลัยเทคโนโลยีอรรณพวิทยัพณิชยการ
- กิตติสิทธิ์ ใจยิ้ม และอรนภา พิไผ่ (2560). **เว็บไซต์ขายสินค้าออนไลน์ประเภทร้านขายเสื้อผ้าเด็ก**. หลักสูตรประกาศนียบัตรวิชาชีพชั้นสูง สาขาวิชาคอมพิวเตอร์ธุรกิจ, วิทยาลัยเทคโนโลยีอรรณพวิทยัพณิชยการ
- นัฐพร คงอยู่มั่น. (2560). **ทฤษฎีสี**. ค้นหาข้อมูลเมื่อ 2 กันยายน 2561, จาก https://www.baanjommyut.com/library_3/color_theory/01.html
- อัครพล ธรรมรัตน์พร และมนพิมาน ไชยคง (2560). **ระบบขายสินค้าออนไลน์ประเภทอุปกรณ์สุนัขและแมว**. หลักสูตรประกาศนียบัตรวิชาชีพชั้นสูง สาขาวิชาคอมพิวเตอร์ธุรกิจ, วิทยาลัยเทคโนโลยีอรรณพวิทยัพณิชยการ
- Kong Ruksiam. (2559). **สอน PHP ระบบตะกร้าสินค้า**. ค้นหาข้อมูลเมื่อ 10 ตุลาคม 2561, จาก <https://www.youtube.com/watch?v=iAY6DU0oe2c>
- Kruchutiwan Kruratchaburi . (2560). **ทฤษฎี HTML**. ค้นหาข้อมูลเมื่อ 15 ตุลาคม 2561, จาก [http:// https://chutiwan.wordpress.com](http://https://chutiwan.wordpress.com)
- Panupun Pakapol. (2559). **การใช้งานโปรแกรม Dreamweaver เบื้องต้น**. ค้นหาข้อมูลเมื่อ 2 สิงหาคม 2561, จาก <https://www.youtube.com/watch?v=dyxrQehQm7k>
- Panuwat Choobuakaw. (2560). **โค้ด PHP Login Logout**. ค้นหาข้อมูลเมื่อ 13 ตุลาคม 2561, จาก <https://www.youtube.com/watch?v=0yMKjOCq7OE>
- Patana Duangpatra . (2553). **การทำ Dropdown menu โดยใช้ CSS**. ค้นหาข้อมูลเมื่อ 2 สิงหาคม 2561, จาก <https://www.youtube.com/watch?v=NfdlS1805Hw>
- Salinee Chot. (2559). **สอนวิธีใช้ Photoshop CS6 สำหรับมือใหม่ Tutoria**. ค้นหาข้อมูลเมื่อ 2 สิงหาคม 2561, จาก <https://www.youtube.com/watch?v=McBviiDqrFQ>
- Teerapon Chaipanya. (2556). **ทำเว็บไซต์ E-Commerce**. ค้นหาข้อมูลเมื่อ 12 สิงหาคม 2561, จาก <https://www.youtube.com/watch?v=4K7VS1vLeKE>

ประวัติผู้จัดทำ

นายเจษฎากร ชุนลาหานาก เกิดเมื่อวันที่ 6 สิงหาคม 2541 สำเร็จการศึกษาชั้นมัธยมตอนต้นจากโรงเรียนปทุมคงคาสมุทรปราการ เมื่อปีการศึกษา 2557 จบการศึกษาระดับปริญญาตรีประกาศนียบัตรวิชาชีพ (ปวช.) สาขาวิชาคอมพิวเตอร์ธุรกิจที่วิทยาลัยเทคโนโลยีอรรถวิทย์พัฒนศึกษา ปีการศึกษา 2559 ปัจจุบันอาศัยอยู่บ้านเลขที่ 23/482 ซอยสมุทรนิเวศ ต.บางเมือง อ.เมือง จ.สมุทรปราการ 10270

เบอร์โทรศัพท์ 097-0706284

E-mail: jesadakorn010@gmail.com Line ID: -



นางสาวปิยะดา เขากแก้ว เกิดเมื่อวันที่ 24 มีนาคม 2542 สำเร็จการศึกษาชั้นมัธยมตอนต้นจากโรงเรียนสมุทรปราการ เมื่อปีการศึกษา 2557 จบการศึกษาระดับปริญญาตรีประกาศนียบัตรวิชาชีพ (ปวช.) สาขาวิชาคอมพิวเตอร์ธุรกิจ ที่วิทยาลัยเทคโนโลยีอรรถวิทย์พัฒนศึกษา ปีการศึกษา 2559 ปัจจุบันอาศัยอยู่บ้านเลขที่ 1619/143 หมู่ 6 ซอยโนรี ตำบลท้ายบ้านใหม่ อ.เมืองสมุทรปราการ จ.สมุทรปราการ 10280

เบอร์โทรศัพท์ 080-2077245

E-mail : Piyada.kaokaew@gmail.com Line ID: Kookgig

