



## ชื่อผู้วิจัย

การปรับพฤติกรรมการทำงานให้ตรงต่อเวลาโดยใช้วิธีการเสริมแรงทางบวก ในวิชางาน  
กราฟิกสามมิติ ของนักศึกษาระดับประกาศนียบัตรวิชาชีพ(ปวช.)ชั้นปีที่ 3 สาขาวิชา  
เทคโนโลยีสารสนเทศ วิทยาลัยเทคโนโลยีอรรถวิทย์พัฒนการ

โดย

อาจารย์คุณานนท์ สุขเกษม

งานวิจัยเล่มนี้เป็นส่วนหนึ่งของการพัฒนาทางการศึกษา

วิทยาลัยเทคโนโลยีอรรถวิทย์พัฒนการ

ปีการศึกษา 2561

## บทคัดย่อ

ชื่อเรื่องวิจัย	การปรับพฤติกรรมการส่งงานให้ตรงต่อเวลาโดยใช้วิธีการเสริมแรงทางบวก ในวิชางานกราฟิกสามมิติ ของนักศึกษาระดับประกาศนียบัตรวิชาชีพ ชั้นปีที่ 3 สาขาวิชาเทคโนโลยีสารสนเทศ วิทยาลัยเทคโนโลยีอรรถวิทย์พัฒนชยการ
ชื่อผู้วิจัย	อาจารย์คุณานนท์ สุขเกษม
สาขาวิชา	เทคโนโลยีสารสนเทศ วิทยาลัยเทคโนโลยีอรรถวิทย์พัฒนชยการ
ปีการศึกษา	2561

การวิจัยครั้งนี้มีจุดประสงค์เพื่อปรับพฤติกรรมการส่งงานให้ตรงต่อเวลา โดยใช้วิธีการเสริมแรงทางบวกของนักศึกษาระดับประกาศนียบัตรวิชาชีพ ชั้นปีที่ 3 ห้อง 10 สาขาวิชาเทคโนโลยีสารสนเทศ วิทยาลัยเทคโนโลยีอรรถวิทย์พัฒนชยการ กลุ่มตัวอย่างที่ใช้ในการวิจัยเป็นนักศึกษาระดับประกาศนียบัตรวิชาชีพ ชั้นสูงชั้นปีที่ 3 ห้อง 10 สาขาวิชาเทคโนโลยีสารสนเทศ ภาคเรียนที่ 1 ปีการศึกษา 2561 ของวิทยาลัยเทคโนโลยีอรรถวิทย์พัฒนชยการ จำนวน 34 คน เครื่องมือที่ใช้ในการวิจัยการส่งเสริมเจตคติโดยการให้รางวัลวิเคราะห์ข้อมูลโดยใช้ค่าเฉลี่ยร้อยละ

### ผลการวิจัยสรุปได้ดังนี้

ค่าเฉลี่ยของการส่งงานให้ตรงต่อเวลา ในวิชางานกราฟิกสามมิติ ของนักศึกษาระดับประกาศนียบัตรวิชาชีพ ชั้นปีที่ 3 ห้อง 10 สาขาวิชาเทคโนโลยีสารสนเทศ หลังการเสริมแรงทางบวกโดยการให้รางวัลและคะแนนพิเศษ พบว่าการส่งงานของนักศึกษาตรงต่อเวลาสูงขึ้นกว่าก่อนได้รับการเสริมแรงทางบวก ซึ่งหมายถึงนักศึกษาระดับประกาศนียบัตรวิชาชีพ ชั้นปีที่ 3 ห้อง 10 สาขาวิชาเทคโนโลยีสารสนเทศ ควรได้รับการเสริมแรงทางบวกจากครูผู้สอน เพื่อช่วยให้นักศึกษามีความรับผิดชอบในการส่งงานในวิชางานกราฟิกสามมิติสูงขึ้น

### ข้อเสนอแนะ

ควรมีการเสริมแรงและยกย่องชมเชยให้กำลังใจกับนักศึกษาอย่างสม่ำเสมอ ในขณะที่นักศึกษากำลังเรียนอยู่ในห้อง ตั้งใจทำงานและส่งงานตรงตามกำหนดเวลา

## กิตติกรรมประกาศ

การจัดทำวิจัยฉบับนี้ ได้รับความร่วมมือและความช่วยเหลือเป็นอย่างดีจากนักศึกษาระดับประกาศนียบัตรวิชาชีพ ชั้นปีที่ 3 ห้อง 10 สาขาวิชาเทคโนโลยีสารสนเทศ วิทยาลัยเทคโนโลยี อรรถวิทย์พัฒนชกการ ขอขอบคุณท่านเจ้าของเอกสาร บทความ ทฤษฎีและงานวิจัยต่าง ๆ ตลอดจนเจ้าหน้าที่ศูนย์วิจัยและพัฒนาที่ให้ความช่วยเหลือทุกท่าน พร้อมทั้งวิทยาลัยเทคโนโลยี อรรถวิทย์พัฒนชกการที่ให้การสนับสนุนในการจัดทำวิจัย

อาจารย์คุณานนท์ สุขเกษม  
ผู้วิจัย

## สารบัญ

	หน้า
บทคัดย่อ	(1)
กิตติกรรมประกาศ	(2)
บทที่ 1 บทนำ	
1.1 ความเป็นมาและความสำคัญของปัญหา.....	1
1.2 วัตถุประสงค์ของการวิจัย.....	2
1.3 ขอบเขตของการวิจัย .....	2
1.4 นิยามศัพท์เฉพาะ.....	3
1.5 ประโยชน์ที่คาดว่าจะได้รับ.....	3
1.6 กรอบแนวคิดการวิจัย.....	3
บทที่ 2 เอกสารและทฤษฎีที่เกี่ยวข้อง	
2.1 ความหมายและลักษณะของเจตคติ .....	4
2.2 องค์ประกอบของเจตคติ.....	22
2.3 ความหมายและความสำคัญของการวิจัยในชั้นเรียน .....	22
บทที่ 3 วิธีการดำเนินการวิจัย	
3.1 ประชากรและกลุ่มตัวอย่าง .....	40
3.2 ระยะเวลาที่ใช้ในการวิจัย.....	40
3.3 เครื่องมือที่ใช้ในการวิจัย .....	40
3.4 การเก็บรวบรวมข้อมูล .....	40
3.5 การวิเคราะห์ข้อมูลและสถิติที่ใช้ในการรวบรวมข้อมูล .....	40
บทที่ 4 ผลการวิจัยและอภิปรายผล	
4.1 ผลการวิจัย.....	42
4.2 อภิปรายผล.....	42
บทที่ 5 สรุปผลการวิจัยและข้อเสนอแนะ .....	
5.1 สรุปผลการวิจัย .....	43
5.2 ข้อเสนอแนะ .....	43
บรรณานุกรม.....	47
ประวัติผู้วิจัย.....	48

## บทที่ 1

### บทนำ

#### 1.1 ความเป็นมาและความสำคัญของปัญหา

กระแสและวิวัฒนาการของการเจริญก้าวหน้าของโลกได้เปลี่ยนแปลงตลอดเวลาประเทศไทยเป็นประเทศหนึ่งที่อยู่ท่ามกลางกระแสการเปลี่ยนแปลงนั้นเพื่อให้สังคมไทยก้าวหน้าทันโลกยุคโลกาภิวัตน์สังคมไทยต้องปรับเปลี่ยนแนวคิดในการปฏิรูปการศึกษาการพัฒนาคุณภาพชีวิตของประชากรในการสร้างนิสัยให้คิดเป็นทำเป็นแก้ปัญหาเป็นมีความใฝ่รู้ใฝ่เรียนมีความคิดริเริ่มสร้างสรรค์ให้เป็นคนยุคใหม่ก้าวหน้าทันโลกแห่งความเจริญในปัจจุบันและอนาคตสามารถปรับตัว “ ให้อยู่รอดก้าวหน้าทันก้าวหน้า ” การเปลี่ยนแปลงทางสังคมได้อย่างมีประสิทธิภาพ

แผนพัฒนาเศรษฐกิจและสังคมแห่งชาติฉบับที่ 9 (พ.ศ. 2545 – 2549 )กำหนดวิสัยทัศน์ในการพัฒนาประเทศและกำหนดสภาพสังคมไทยที่พึงประสงค์โดยมุ่งพัฒนาสู่สังคมที่เข้มแข็งและมีคุณภาพใน 3 ด้านคือ 1. สังคมคุณภาพ 2. สังคมแห่งภูมิปัญญาและการเรียนรู้ 3. สังคมสมานฉันท์และเอื้ออาทรต่อกันด้านสังคมแห่งภูมิปัญญาการเรียนรู้สังคมไทยเป็นสังคมแห่งการเรียนรู้ที่สร้างโอกาสให้คนไทยทุกคนคิดเป็นทำเป็นมีเหตุผลสามารถเรียนรู้ได้ตลอดชีวิตและมียุทธศาสตร์การพัฒนาคุณภาพคนและการคุ้มครองทางสังคมแนวทางการพัฒนาการปฏิรูปการศึกษาและการเรียนรู้ตลอดชีวิต

การศึกษาของไทยมีการปฏิรูปครั้งใหญ่ได้มีวิวัฒนาการมาจนถึงการมีรัฐธรรมนูญแห่งราชอาณาจักรไทยพุทธศักราช 2540 เป็นแม่บทสำคัญก่อให้เกิดการปฏิรูปการศึกษาโดยกำหนดไว้ในมาตราต่างๆเช่นมาตรา 40 ,42 , 43 , 46 , 53 ,54 , 69 โดยเฉพาะมาตรา 81 กำหนดให้มีการประกาศใช้พระราชบัญญัติการศึกษาแห่งชาติพ. ศ. 2542 เป็นกฎหมายทางการศึกษฉบับแรกของประเทศไทยซึ่งให้ความสำคัญเรื่องต่างๆเช่นมาตรา 6 การจัดการศึกษาต้องเป็นไปเพื่อพัฒนาคนไทยให้เป็นมนุษย์ที่สมบูรณ์ทั้งร่างกายจิตใจและสติปัญญาความรู้และคุณธรรมมีจริยธรรมและวัฒนธรรมในการดำรงชีวิตที่สามารถอยู่ร่วมกับผู้อื่นได้อย่างมีความสุขในหมวดตั้งแต่มาตรา 22 – 30 ได้กล่าวถึงหัวใจการปฏิรูปการเรียนรู้ที่ยึดผู้เรียนเป็นสำคัญหรือเป็นศูนย์กลางการเรียนรู้ (Child Centered )

ปัจจุบันรัฐบาลได้มุ่งเน้นการแก้ปัญหาความยากจนและยกระดับคุณภาพชีวิตของคนส่วนใหญ่ของประเทศให้เกิดการพัฒนาที่ยั่งยืนและความอยู่ดีมีสุขของคนไทยประกอบกับรัฐบาลภายใต้การนำของพ.ต.ท. ดร. ทักษิณชินวัตรนายกรัฐมนตรีได้ประกาศนโยบายปฏิรูประบบราชการใหม่ในส่วนของกระทรวงศึกษาธิการได้รวม 3 หน่วยงานคือกระทรวงศึกษาธิการสำนักงาน

คณะกรรมการการศึกษาแห่งชาติและทบวงมหาวิทยาลัยเข้าด้วยกันเพื่อพัฒนาระบบบริหารให้มีคุณภาพและได้มีการประกาศใช้หลักสูตรการศึกษาขั้นพื้นฐานพุทธศักราช 2544 เพื่อพัฒนาคนไทยให้เป็นมนุษย์ที่สมบูรณ์ทั้งร่างกายจิตใจสติปัญญาความรู้และคุณธรรมมีจริยธรรมและวัฒนธรรมในการดำรงชีวิตสามารถอยู่ร่วมกับผู้อื่นได้อย่างมีความสุข

จะเห็นได้ว่ากระแสของการปฏิรูปการศึกษาได้ส่งผลการปฏิบัติงานของคนทุกฝ่ายที่เกี่ยวข้องกับการจัดการศึกษาเพื่อพัฒนาผู้เรียนให้มีคุณภาพและบรรลุเป้าหมายตามหลักสูตรการจัดการศึกษาประกอบด้วยพระราชบัญญัติการศึกษาแห่งชาติ พ.ศ. 2542 ได้ระบุไว้ในมาตรา 24(5) มีข้อความสำคัญให้ครูสามารถใช้การวิจัยเป็นส่วนหนึ่งของกระบวนการเรียนรู้และมาตรา 30 ระบุโดยสรุปว่าให้สถานศึกษาส่งเสริมให้ผู้สอนสามารถวิจัยเพื่อพัฒนาการเรียนรู้ที่เหมาะสมกับผู้เรียนในแต่ละระดับการศึกษาดังนั้นครูเป็นบุคลากร

การวิจัยในชั้นเรียน (Classroom Research) เป็นเครื่องมือในการค้นหาคำตอบให้กับคำถามที่ครูสนใจด้วยวิธีการเชิงประจักษ์ครูทุกคนสามารถทำวิจัยในชั้นเรียนเพื่อแก้ปัญหาที่เกิดขึ้นจากการปฏิบัติงานสอนหรือเพื่อปรับปรุงและพัฒนางานของตนให้มีประสิทธิภาพยิ่งขึ้นได้ซึ่งเป็นหน้าที่สำคัญประการหนึ่งของครูที่ต้องจัดทำควบคู่กับการจัดการเรียนการสอนเพื่อพัฒนาผู้เรียนอย่างเป็นระบบที่ครูต้องใช้การบูรณาการความรู้ทั้งทฤษฎีและการปฏิบัติในการคิดค้นวิธีสอนสื่อหรือนวัตกรรมต่างๆผสมผสานกับแนวคิดพื้นฐานของการวิจัยในการประยุกต์ใช้เพื่อการวางแผนและพัฒนาคุณภาพผู้เรียนหรือแก้ปัญหาที่พบในการจัดการเรียนการสอนในชั้นเรียนการวิจัยในชั้นเรียนเป็นทักษะที่ครูต้องฝึกฝนให้เกิดความชำนาญการอันเป็นองค์ประกอบสำคัญประการหนึ่งของความเป็นครูมืออาชีพในยุคของการปฏิรูปการเรียนรู้ตามนโยบายแห่งพระราชบัญญัติการศึกษาแห่งชาติ พ.ศ. 2542 มาตรา 24 (5) กำหนดให้ครูใช้การวิจัยเป็นส่วนประกอบหนึ่งของกระบวนการจัดการเรียนรู้ยุทธนาปฐมวรชาติ (2544 )

จากเหตุผลดังกล่าวทำให้คณะผู้วิจัยสนใจที่จะศึกษา เพื่อแสวงหาแนวทางในการแก้ไขปัญหาของการส่งงานให้ตรงต่อเวลาในวิชางานกราฟิกสามมิติ ของนักศึกษาระดับประกาศนียบัตรวิชาชีพ ชั้นปีที่ 3 ห้อง 10 สาขาวิชาเทคโนโลยีสารสนเทศ เพื่อพัฒนาปรับเปลี่ยนพฤติกรรม ส่งเสริมความรับผิดชอบการจัดกระบวนการเรียนการสอนให้การเรียนการสอนมีประสิทธิภาพและมีผลสัมฤทธิ์ทางการเรียนสูง

## 1.2 วัตถุประสงค์ของการวิจัย

1.2.1 เพื่อปรับเปลี่ยนพฤติกรรมการทำงานให้ตรงต่อเวลา โดยใช้วิธีการเสริมแรงทางบวกในวิชางานกราฟิกสามมิติ ของนักศึกษาระดับประกาศนียบัตรวิชาชีพ ชั้นปีที่ 3 ห้อง 10 สาขาวิชาเทคโนโลยีสารสนเทศ วิทยาลัยเทคโนโลยีอรรถวิทย์พัฒนศึกษา จาก 60 % เป็น 80 %

### 1.3 ขอบเขตการวิจัย

1.3.1 ประชากรที่ใช้ในการวิจัยเป็นนักศึกษาระดับประกาศนียบัตรวิชาชีพ ชั้นปีที่ 3 ห้อง 10 สาขาวิชาเทคโนโลยีสารสนเทศ ภาคเรียนที่ 1 ปีการศึกษา 2561 วิทยาลัยเทคโนโลยีอรรณพวิทยพัฒน์ จำนวน 34 คน

1.3.2 ระยะเวลาคือภาคเรียนที่ 1 ปีการศึกษา 2561

### 1.4 นิยามศัพท์เฉพาะ

เจตคติ หมายถึง ความรู้สึกที่แสดงออกมาในทางบวกหรือทางลบเช่นความพอใจ – ความไม่พอใจในการเข้าเรียนให้ตรงต่อเวลาความรับผิดชอบต่อน้ำที่ของนักศึกษา

ความมีวินัยในตนเอง หมายถึง การประพฤติปฏิบัติตามกฎระเบียบและไม่ทำผิดต่อกฎระเบียบในการเป็นนักเรียน

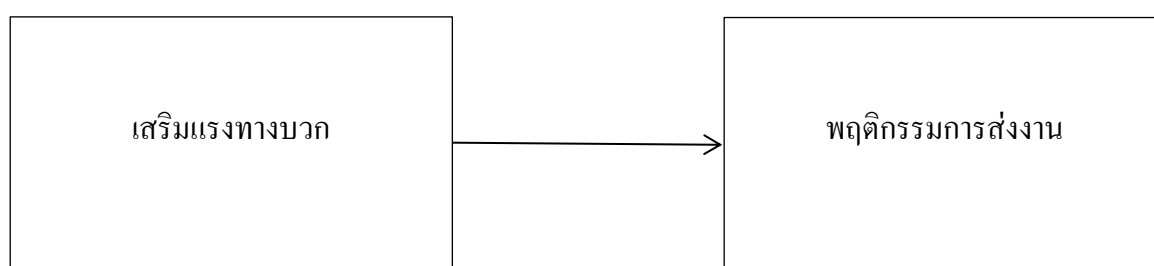
ความรับผิดชอบ หมายถึง ความมุ่งมั่นของนักเรียนที่จะงานที่ได้รับมอบหมายให้สำเร็จ ล่วงด้วยดี และตั้งใจเรียนอย่างเต็มความสามารถ

แรงจูงใจในการเรียน หมายถึง การแสดงพฤติกรรมเมื่อถูกกระตุ้นจากสิ่งเร้า เช่น คำชมเชย การให้รางวัล ฯลฯ แล้วสามารถประพฤติตนได้บรรลุเป้าหมายโดยการเรียนรู้ของแต่ละคน

### 1.5 ประโยชน์ที่คาดว่าจะได้รับจากงานวิจัย

1.5.1 เป็นแนวทางในการพัฒนาต่อยอดพฤติกรรมกรรมการส่งงานให้ตรงต่อเวลา โดยใช้วิธีการเสริมแรงทางบวกในวิชาอื่นๆ

### 1.6. กรอบแนวคิดในการวิจัย



## บทที่ 2

### เอกสารและทฤษฎีที่เกี่ยวข้อง

งานวิจัย การปรับปรุงพฤติกรรมการส่งงานให้ตรงต่อเวลาโดยใช้วิธีการเสริมแรงทางบวก ใน วิชางานกราฟิกสามมิติ ของนักเรียนระดับประกาศนียบัตรวิชาชีพ ชั้นปีที่ 3 สาขาวิชาเทคโนโลยีสารสนเทศ วิทยาลัยเทคโนโลยีอรรถวิทย์พัฒนศึกษา ผู้วิจัย ได้ศึกษา ทฤษฎี เอกสารและงานวิจัยที่เกี่ยวข้องในการจัดทำงานวิจัย ดังนี้

1. จิตวิทยาการศึกษา
2. เจตคติ (Attitude)
3. ทฤษฎีแรงจูงใจ
4. ทฤษฎีการเรียนรู้แบบวางเงื่อนไข แบบการกระทำของสกินเนอร์
5. เอกสารการวิจัยในชั้นเรียน

#### 2.1 จิตวิทยาการศึกษา

จิตวิทยาการศึกษา มีบทบาทสำคัญในการจัดการศึกษา การสร้างหลักสูตรและการเรียนการสอน โดยคำนึงถึงความแตกต่างของบุคคล นักศึกษาและครู จำเป็นต้องมีความรู้พื้นฐานทางจิตวิทยาการศึกษา เพื่อจะได้เข้าใจพฤติกรรมของผู้เรียนและกระบวนการเรียนรู้ ตลอดจนถึงปัญหาต่างๆเกี่ยวกับการเรียนการสอน

##### 2.1.1 ความสำคัญของการศึกษาจิตวิทยาการศึกษา

ความสำคัญของวัตถุประสงค์ของการศึกษาและบทเรียน นักจิตวิทยาการศึกษาได้เน้นความสำคัญของความชัดเจนของการระบุวัตถุประสงค์ของการศึกษาบทเรียนตลอดจนถึงหน่วยการเรียนรู้ เนื่องจากวัตถุประสงค์จะเป็นตัวกำหนดการจัดการเรียนการสอน ทฤษฎีพัฒนาการและทฤษฎีบุคลิกภาพเป็นเรื่องที่นักการศึกษาและครูจะต้องมีความรู้เพราะจะช่วยให้เข้าใจเอกลักษณ์ของผู้เรียนในวัยต่าง ๆ โดยเฉพาะวัยอนุบาล วัยเด็ก และวัยรุ่น ซึ่งเป็นวัยที่กำลังศึกษาในโรงเรียน ความแตกต่างระหว่างบุคคลและกลุ่ม นอกจากมีความเข้าใจพัฒนาการของเด็กวัยต่าง ๆ แล้ว นักการศึกษาและครูจะต้องเรียนรู้ถึงความแตกต่างระหว่างบุคคลและกลุ่มทางด้านระดับเชาวน์ปัญญา ความคิดสร้างสรรค์ เพศ สถานะทางเศรษฐกิจ และสังคม ซึ่งนักจิตวิทยาได้คิดวิธีการวิจัยที่จะช่วยให้เห็นว่าความแตกต่างระหว่างบุคคลเป็นตัวแปรที่สำคัญในการเลือกวิธีสอนและในการสร้างหลักสูตรที่เหมาะสม ทฤษฎีการเรียนรู้ นักจิตวิทยาที่ศึกษาวิจัยเกี่ยวกับการเรียนรู้ นอกจากจะสนใจว่าทฤษฎีการเรียนรู้จะช่วยนักเรียนให้เรียนรู้และจดจำอย่างมีประสิทธิภาพได้อย่างไรแล้ว ยัง



สนใจองค์ประกอบเกี่ยวกับตัวของผู้เรียน เช่น แรงจูงใจว่ามีความสัมพันธ์กับการเรียนรู้หรือไม่ ความรู้เหล่านี้ก็มีความสำคัญต่อการเรียนการสอน ทฤษฎีการสอนและเทคโนโลยีทางการศึกษานักจิตวิทยาการศึกษาได้เป็นผู้นำในการบุกเบิกตั้งทฤษฎีการสอน ซึ่งมีความสำคัญและมีประโยชน์เท่าเทียมกับทฤษฎีการเรียนรู้และพัฒนาการในการช่วยนักการศึกษาและครูเกี่ยวกับการเรียนการสอน สำหรับเทคโนโลยีในการสอนที่จะช่วยครูได้มากก็คือ คอมพิวเตอร์ช่วยการสอน หลักการสอนและวิธีสอน นักจิตวิทยาการศึกษาได้เสนอหลักการสอนและวิธีการสอนตามทฤษฎีทางจิตวิทยาที่แต่ละท่านยึดถือ เช่น หลักการสอนและวิธีสอนตามทฤษฎีนักจิตวิทยาพฤติกรรมนิยม ปัญญานิยม และมนุษยนิยม หลักการวัดผลและประเมินผลการศึกษา ความรู้พื้นฐานเกี่ยวกับเรื่องนี้จะช่วยให้นักการศึกษา และครูทราบว่า การเรียนการสอนมีประสิทธิภาพหรือไม่ หรือผู้เรียนได้สัมฤทธิ์ผลตามวัตถุประสงค์เฉพาะของแต่ละวิชาหรือหน่วยเรียนหรือไม่ เพราะถ้าผู้เรียนมีสัมฤทธิ์ผลสูง ก็จะเป็นผลสะท้อนว่าโปรแกรมการศึกษามีประสิทธิภาพและการสร้างบรรยากาศของห้องเรียน เพื่อเอื้อการเรียนรู้และช่วยเสริมสร้างบุคลิกภาพของนักเรียน

ความสำคัญของจิตวิทยาการศึกษาต่ออาชีพครูมีความสำคัญในเรื่องต่อไปนี้

1) ช่วยให้ผู้ครูรู้จักลักษณะนิสัยของนักเรียนที่ครูต้องสอน โดยทราบหลักพัฒนาการทั้งทางร่างกาย สติปัญญา อารมณ์ สังคม และบุคลิกภาพเป็นส่วนรวม

2) ช่วยให้ผู้ครูมีความเข้าใจพัฒนาการทางบุคลิกภาพบางประการของนักเรียน เช่น อึดมโนทัศน์ ว่าเกิดขึ้นได้อย่างไร และเรียนรู้ถึงบทบาทของครูในการที่ช่วยนักเรียนให้มีอึดมโนทัศน์ที่ดีและถูกต้องได้อย่างไร

3) ช่วยครูให้มีความเข้าใจในความแตกต่างระหว่างบุคคลเพื่อจะได้ช่วยนักเรียนเป็นรายบุคคลให้พัฒนาตามศักยภาพของแต่ละบุคคล

4) ช่วยให้ผู้ครูรู้จักสภาพแวดล้อมของห้องเรียนให้เหมาะสมแก่วัยและขั้นพัฒนาการของนักเรียน

เพื่อจูงใจให้นักเรียนมีความสนใจและมีความที่อยากจะเรียนรู้

5) ช่วยให้ผู้ครูทราบถึงตัวแปรต่างๆ ที่มีอิทธิพลต่อการเรียนรู้ของนักเรียนเช่นแรงจูงใจ อึดมโนทัศน์ และการตั้งความคาดหวังของครูที่มีต่อนักเรียน

6) ช่วยครูในการเตรียมการสอนวางแผนการเรียน เพื่อให้การสอนมีประสิทธิภาพสามารถช่วยให้นักเรียนทุกคนเรียนตามศักยภาพของแต่ละบุคคล โดยคำนึงถึงหัวข้อต่อไปนี้

- ช่วยครูเลือกวัตถุประสงค์ของบทเรียนโดยคำนึงถึงลักษณะนิสัยและความแตกต่างระหว่างบุคคลของนักเรียนที่จะต้องสอนและสามารถที่จะเขียนวัตถุประสงค์ให้นักเรียนเข้าใจว่าสิ่ง

คาดหวังให้นักเรียนรู้มีอะไรบ้าง โดยถือว่าวัตถุประสงค์ของบทเรียนคือสิ่งที่ช่วยให้นักเรียนทราบ เมื่อจบบทเรียนแล้วนักเรียนสามารถทำอะไรได้บ้าง

- ช่วยครูในการเลือกหลักการสอนและวิธีสอนที่เหมาะสม โดยคำนึงถึงลักษณะนิสัยของนักเรียนและวิชาที่สอน และกระบวนการเรียนรู้ของนักเรียน

- ช่วยครูในการประเมินไม่เพียงแต่เฉพาะเวลาครูได้สอนจนจบบทเรียนเท่านั้นแต่ใช้ประเมินความพร้อมของนักเรียนก่อนสอน ในระหว่างที่ทำการสอน เพื่อทราบว่านักเรียนมีความก้าวหน้าหรือมีปัญหาในการเรียนรู้อะไรบ้าง

7) ช่วยครูให้ทราบหลักการและทฤษฎีของการเรียนรู้ที่นัก ได้พิสูจน์แล้วว่าได้ผลดี เช่น การเรียนจากการสังเกตหรือการเลียนแบบ

8) ช่วยครูให้ทราบถึงหลักการสอนและวิธีสอนที่มีประสิทธิภาพรวมทั้งพฤติกรรมของครูที่มีการสอนอย่างมีประสิทธิภาพว่ามีอะไรบ้าง เช่น การใช้คำถาม การให้แรงเสริม และการทำตนเป็นต้นแบบ

9) ช่วยครูให้ทราบว่านักเรียนที่มีผลการเรียนดีไม่ได้เป็นเพราะระดับเขาวินิจฉัยเพียงอย่างเดียว แต่มีองค์ประกอบอื่น ๆ เช่น แรงจูงใจ ทักษะคิดหรืออึดทน โน้ตสนั่นของนักเรียนและความคาดหวังของครูที่มีต่อนักเรียน

10) ช่วยครูในการปกครองชั้นและการสร้างบรรยากาศของห้องเรียนให้เอื้อต่อการเรียนรู้และเสริมสร้างบุคลิกภาพของนักเรียน ครูและนักเรียนมีความรักและไว้วางใจซึ่งกันและกัน นักเรียน ต่างก็ช่วยเหลือกันและกัน ทำให้ห้องเรียนเป็นสถานที่ที่ทุกคนมีความสุขและนักเรียนรักโรงเรียน อยากมาโรงเรียน

เนื่องจากการศึกษามีบทบาทสำคัญในการช่วยให้เยาวชนพัฒนาการทั้งทางด้านเชาวน์ปัญญา และทางบุคลิกภาพ เพื่อช่วยให้เยาวชนมีความสำเร็จในชีวิต ทุกประเทศจึงหาทางส่งเสริมการศึกษาให้มีคุณภาพ มีมาตรฐานความเป็นเลิศ ความรู้เกี่ยวกับจิตวิทยาการศึกษาจึงสำคัญในการช่วยทั้งครูและนักศึกษาผู้มีความรับผิดชอบในการปรับปรุงหลักสูตรและการเรียนการสอน

### 2.1.2 พัฒนาการจิตวิทยาการศึกษา

จิตวิทยา เป็นศาสตร์ที่มีคนสนใจมาตั้งแต่สมัยกรีกโบราณก่อนคริสต์กาลมีนักปรัชญาชื่อพลาโต (Plato 427–347 ก่อนคริสต์กาล) อริสโตเติล (Aristotle 384–322 ก่อนคริสต์กาล) ได้กล่าวถึงธรรมชาติและพฤติกรรมของมนุษย์ในเชิงปรัชญามากกว่าแนวคิดทางวิทยาศาสตร์ การศึกษาในยุค นั้นเป็นแบบเก้าอี้ไต้ะกลมหรือเรียกว่า Arm Chair Method เรียกจิตวิทยาในยุคนั้นว่าจิตวิทยายุกเก้า เพราะนักจิตวิทยานั่งศึกษาอยู่กับไต้ะทำงาน โดยใช้ความคิดเห็นของตนเองเพียงอย่างเดียวไม่มีการทดลอง ไม่มีการวิเคราะห์ใด ๆ ทั้งสิ้น ต่อมาอริสโตเติลได้สนใจจิตวิทยาได้ทำการศึกษาและได้

เขียนตำราเล่มแรกของโลกเป็นตำราที่ว่าด้วยเรื่อง วิญญาณชื่อ De Anima แปลว่าชีวิต เขากล่าวว่า วิญญาณเป็นต้นเหตุให้คนต้องการเรียนจิตวิทยา คนในสมัยโบราณจึงศึกษาจิตวิทยาที่เกี่ยวข้องกับ วิญญาณ โดยมีความเชื่อว่าวิญญาณจะสิงอยู่ในร่างกายของมนุษย์ขณะมีชีวิตอยู่ เมื่อคนสิ้นชีวิตก็ หมายถึงร่างกายปราศจากวิญญาณและวิญญาณออกจากร่างลอยไปชั่วระยะหนึ่งแล้วอาจจะ กลับสู่ร่างกายคืนอีกได้ และเมื่อนั้นคน ๆ นั้นก็จะฟื้นคืนชีพขึ้นมาอีก ชาวกรีกจึงมีการคิดค้น วิธีการป้องกันศพไม่ให้เน่าเปื่อยที่เรียกว่ามัมมี่ เพื่อคอยการกลับมาของวิญญาณ ต่อมาประมาณ ศตวรรษที่ 11-12 ได้เกิดลัทธิความจริง (Realism) เป็นลัทธิที่เชื่อสภาพความเป็นจริงของสิ่งต่าง ๆ และลัทธิความคิดรวบยอด (Conceptualism) ที่กล่าวถึงความคิดที่เกิดหลังจากได้วิเคราะห์พิจารณา สิ่งต่าง ๆ ถัดแล้ว จากลัทธิทั้งสองนี้เองทำให้ผู้คนมีความคิดมากขึ้นมีการคิดวิเคราะห์ ไตร่ตรอง จึงเป็นเหตุให้ผู้คนเริ่มหันมาสนใจในทางวิทยาศาสตร์ และจึงเริ่มมาสนใจในเรื่องจิตวิทยาในเชิง วิทยาศาสตร์มากขึ้น ในขณะที่เดียวกันก็ยังสนใจศึกษาเรื่องจิตมากขึ้นด้วย รวมทั้งให้ความสนใจ ศึกษาเกี่ยวกับเรื่องจิตสำนึก (Conscious) อันได้แก่การมีสมาธิ การมีสติสัมปชัญญะ และเชื่อว่าจะ เป็นมนุษย์ได้จะต้องประกอบไปด้วย ร่างกายกับจิตใจ จึงมีคำพูดติดปากว่า “A Sound mind is in a sound body” จิตที่ผ่องใสอยู่ในร่างกายที่สมบูรณ์ ความสนใจเรื่องจิตจึงมีมากขึ้นตามลำดับ นอกจากนี้ยังเชื่อว่าจิตสามารถแบ่งเป็นส่วน ๆ ได้แก่ ความคิด (Idea) จินตนาการ (Imagine) ความจำ (Memory) การรับรู้ (Concept) ส่วนที่สำคัญที่สุดเรียกว่า Faculty of will เป็นส่วนหนึ่งของจิตที่สามารถสั่งการเคลื่อนไหวต่าง ๆ ของร่างกายต่อมา Norman L. Mumm มีความสนใจเรื่อง จิต เขากล่าวว่าจิตวิทยา คือ การศึกษาเรื่องจิต ในปีค.ศ. 1590 คำว่า Psychology จึงเป็นที่รู้จัก และสนใจของคนทั่วไป

จอห์น ลอค (John Locke ค.ศ. 1632 - 1704) ได้ชื่อว่าเป็น บิดาจิตวิทยาแผนใหม่ เขา เชื่อว่า ความรู้สึกตัว (Conscious) และสิ่งแวดล้อมเป็นตัวที่มีอิทธิพลต่อจิต

### 2.1.3 วิธีการศึกษาทางจิตวิทยา

การศึกษาทางจิตวิทยาใช้หลาย ๆ วิธีการมาผสมผสานและทำการวิเคราะห์บนสมมุติฐาน นักจิตวิทยาจะใช้วิธีการต่าง ๆ ดังต่อไปนี้ เช่น การตรวจสอบตนเอง การสังเกต การศึกษาบุคคล เป็นรายกรณี การสัมภาษณ์ การทดสอบ ดังจะอธิบายเรียงตามลำดับต่อไปนี้

1) การตรวจสอบตนเอง (Introspection) หมายถึงวิธีการให้บุคคลสำรวจ ตรวจสอบ ตนเองด้วยการย้อนทบทวนการกระทำและความรู้สึกนึกคิดของตนเองในอดีต ที่ผ่านมา แล้วบอก ความรู้สึกออกมา โดยการอธิบายถึงสาเหตุและผลของการกระทำในเรื่องต่าง ๆ เช่น ต้องการทราบ ว่าทำไมเด็กนักเรียนคนหนึ่งจึงชอบพูดปดเสมอ ๆ ก็ให้เล่าเหตุหรือเหตุการณ์ในอดีต ที่เป็นสาเหตุ

ให้มีพฤติกรรมเช่นนั้นก็จะทำให้ทราบที่มาของพฤติกรรมและได้แนวทางในการที่จะช่วยเหลือแก้ไขพฤติกรรมดังกล่าวได้

การตรวจสอบตนเองจะได้รับข้อมูลตรงตามความเป็นจริงและเป็นประโยชน์ เพราะผู้รายงานที่มีประสบการณ์และอยู่ในเหตุการณ์นั้นจริง ๆ แต่หากผู้รายงานจดจำเหตุการณ์ได้แม่นยำและมีความจริงใจในการรายงานอย่างซื่อสัตย์ไม่ปิดบังและบิดเบือนความจริง แต่หากผู้รายงานจำเหตุการณ์หรือเรื่องราวไม่ได้หรือไม่ต้องการรายงานข้อมูลที่แท้จริงให้ทราบก็จะทำให้การตีความหมายของเรื่องราวต่าง ๆ หรือเหตุการณ์ผิดพลาดไม่ตรงตามข้อเท็จจริง

2) การสังเกต (Observation) หมายถึง การเฝ้าดูพฤติกรรมในสถานการณ์ที่เป็นจริงอย่างมีจุดมุ่งหมาย โดยไม่ให้ผู้ถูกสังเกตรู้ตัว การสังเกตแบ่งเป็น 2 ลักษณะคือ

- การสังเกตอย่างมีแบบแผน (Formal Observation) หมายถึง การสังเกตที่มีการเตรียมการล่วงหน้า มีการวางแผน มีกำหนดเวลา สถานการณ์ สถานที่ พฤติกรรมและบุคคลที่จะสังเกต ไว้เรียบร้อยแล้วเมื่อถึงเวลาที่นักจิตวิทยาวางแผนก็จะเริ่มทำการสังเกตพฤติกรรมตามที่กำหนดและผู้สังเกตพฤติกรรมจะจดพฤติกรรมทุกอย่างในช่วงเวลานั้นอย่างตรงไปตรงมา

- การสังเกตอย่างไม่เป็นแบบแผน (Informal Observation) หมายถึง การสังเกตโดยไม่ต้องมีการเตรียมการล่วงหน้าหรือวางแผนล่วงหน้า แต่สังเกตตามความสะดวกของผู้สังเกตคือจะสังเกตช่วงเวลาใดก็ได้แล้วทำการจดบันทึกพฤติกรรมที่ตนเห็นอย่างตรงไปตรงมา

การสังเกตช่วยให้ได้ข้อมูลละเอียด ชัดเจนและตรงไปตรงมา เช่น การสังเกตอารมณ์ ความรู้สึก ของบุคคลต่อสถานการณ์ต่าง ๆ จะทำให้เห็นพฤติกรรมได้ชัดเจนกว่าการเก็บข้อมูลด้วยวิธีการอื่น ๆ แต่การสังเกตที่ดีมีคุณภาพมีส่วนประกอบหลายอย่าง เช่น ผู้สังเกตจะต้องมีใจเป็นกลางไม่อคติหรือลำเอียงอย่างหนึ่งอย่างใด และสังเกตได้ทั่วถึง ครอบคลุม สังเกตหลาย ๆ สถานการณ์หลาย ๆ หรือหลาย ๆ พฤติกรรม และใช้เวลาในการสังเกต ตลอดจนการจดบันทึกการสังเกตอย่างตรงไปตรงมาและแยกการบันทึกพฤติกรรมจากการตีความไม่ปะปนกัน ก็จะทำให้การสังเกตได้ข้อมูลตรงตามความเป็นจริงและนำมาใช้ประโยชน์ตามจุดมุ่งหมาย

3) การศึกษาบุคคลเป็นรายกรณี (Case Study) หมายถึง การศึกษารายละเอียดต่าง ๆ ที่สำคัญของบุคคล แต่ต้องใช้เวลาศึกษาติดต่อกันเป็นระยะเวลาหนึ่ง แล้วรวบรวมข้อมูลมาวิเคราะห์พิจารณาตีความเพื่อให้เข้าใจถึงสาเหตุของพฤติกรรม หรือลักษณะพิเศษที่ผู้ศึกษาต้องการทราบ ทั้งนี้เพื่อจะได้หาทางช่วยเหลือแก้ไข ปรับปรุง ตลอดจนส่งเสริมพฤติกรรมให้เป็นไปในทางสร้างสรรค์ที่สำคัญของบุคคลแต่ต้องใช้เวลาศึกษาติดต่อกันเป็นระยะหนึ่ง แล้วรวบรวมข้อมูลมาวิเคราะห์พิจารณาตีความเพื่อให้เข้าใจถึงสาเหตุของพฤติกรรม หรือลักษณะพิเศษที่ผู้ศึกษา

ต้องการทราบ ทั้งนี้ เพื่อจะได้หาทางช่วยเหลือแก้ไข ปรับปรุง ตลอดจนส่งเสริมพฤติกรรมให้เป็นไปในทางสร้างสรรค์

4) การสัมภาษณ์ (Interview) หมายถึง การสนทนากันระหว่างบุคคลตั้งแต่สองคนขึ้นไป โดยมีจุดมุ่งหมาย ซึ่งการสัมภาษณ์ก็มีหลายจุดมุ่งหมาย เช่น การสัมภาษณ์เพื่อความคุ้นเคย สัมภาษณ์เพื่อคัดเลือกบุคคลเข้าทำงาน สัมภาษณ์เพื่อคัดเลือกบุคคลเข้าศึกษาต่อ ตลอดจนสัมภาษณ์เพื่อการแนะแนวและการให้คำปรึกษา เป็นต้น แต่ทั้งการสัมภาษณ์ก็เพื่อให้ได้ข้อมูลหรือข้อเท็จจริงต่าง ๆ เพื่อใช้ในการตัดสินใจ

การสัมภาษณ์ที่ดี จำเป็นต้องมีการเตรียมการล่วงหน้า วางแผน กำหนดสถานที่ เวลาและเตรียมหัวข้อหรือคำถามในการสัมภาษณ์ และนอกจากนั้นในขณะที่สัมภาษณ์ผู้สัมภาษณ์ควรจะใช้เทคนิคอื่น ๆ ประกอบด้วยก็ยิ่งจะได้ผลดี เช่น การสังเกต การฟัง การใช้คำถาม การพูด การสร้างความสัมพันธ์ที่ดีระหว่างผู้ให้สัมภาษณ์และผู้สัมภาษณ์ก็จะช่วยให้การสัมภาษณ์ได้ดำเนินไปด้วยดี

5) การทดสอบ (Testing) หมายถึง การใช้เครื่องมือที่มีเกณฑ์ในการวัดลักษณะของพฤติกรรมใด พฤติกรรมหนึ่ง หรือหลาย ๆ พฤติกรรม โดยให้ผู้รับการทดสอบเป็นผู้ตอบสนองต่อแบบทดสอบซึ่งอาจเป็นแบบทดสอบภาษาและแบบปฏิบัติการหรือลงมือทำ ทั้งนี้เพื่อให้ได้ข้อมูลเกี่ยวกับบุคคลนั้นตามจุดมุ่งหมายที่ผู้ทดสอบวางไว้แบบทดสอบที่นำมาใช้ในการทดสอบหาข้อมูล ได้แก่ แบบทดสอบบุคลิกภาพ แบบทดสอบความสนใจ เป็นต้น

การทดสอบก็มีสิ่งที่จะต้องคำนึงถึงเพื่อผลของข้อมูลที่ได้รับ ซึ่งแบบทดสอบที่นำมาใช้ควรเป็นแบบทดสอบที่เชื่อถือได้เป็นมาตรฐาน ตลอดจนการแปลผลได้อย่างถูกต้อง เป็นต้น

6) การทดลอง (Experiment) หมายถึง วิธีการรวบรวมข้อมูลที่เป็นระบบ มีขั้นตอนและเป็นวิธีการทางวิทยาศาสตร์ ซึ่งมีลำดับขั้นตอนดังนี้ ตั้งปัญหา ตั้งสมมุติฐาน การรวบรวมข้อมูล การทดสอบสมมุติฐาน การแปลความหมายและรายงานผล ตลอดจนการนำผลที่ได้ไปใช้ในการแก้ปัญหาหรือส่งเสริมต่อไป การทดลองจึงเป็นการจัดสภาพการณ์ขึ้นมาเพื่อดูผลการเปลี่ยนแปลงที่เกิดขึ้นเพื่อศึกษาเปรียบเทียบกลุ่มหรือสถานการณ์ คือ

- กลุ่มทดลอง (Experiment Group) คือ กลุ่มที่ได้รับการจัดสภาพการณ์ทดลองเพื่อศึกษาผลที่ปรากฏจากสภาพนั้นเช่นการสอนด้วยเทคนิคระดมพลังสมอง จะทำให้กลุ่มเกิดความคิดสร้างสรรค์หรือไม่

- กลุ่มควบคุม (Control Group) คือ กลุ่มที่ไม่ได้รับการจัดสภาพการณ์ใด ๆ ทุกอย่างถูกควบคุมให้คงสภาพเดิม ใช้เพื่อเปรียบเทียบกับกลุ่มทดลอง สิ่งที่ผู้ทดลองต้องการศึกษา

เรียกว่า ตัวแปร ซึ่งมีตัวแปรอิสระหรือตัวแปรต้น (Independent Variable) และตัวแปรตาม (Dependent Variable)

## 2.2 เจตคติ (Attitude)

ความหมายของเจตคติ

เจตคติ หมายถึงอะไร ชัดติยา วรรณสูตร (2516:2) ให้ความหมายไว้ คือ ความรู้สึกที่คนเรามีต่อสิ่งหนึ่งสิ่งใดหรือหลายสิ่งในลักษณะที่เป็นอัตวิสัย (Subjective) อันเป็นพื้นฐานเบื้องต้นหรือการแสดงออกที่เรียกว่า พฤติกรรม

สุชา จันทรโสม และ สุรางค์ จันทรโสม (2520:104) ให้ความหมายเจตคติ คือความรู้สึก หรือท่าทีของบุคคลที่มีต่อบุคคล วัตถุสิ่งของ หรือสถานการณ์ต่างๆ ความรู้สึก หรือท่าทีจะเป็นไปในทำนองที่พึงพอใจ หรือไม่พอใจ เห็นด้วยหรือไม่เห็นด้วยก็ได้

สงวนศรี วิรัชชัย (2527:61) ให้ความหมายเจตคติ คือสภาพความคิด ความเข้าใจและความรู้สึกเชิงประเมินที่มีต่อสิ่งต่างๆ (วัตถุ สถานการณ์ ความคิด ผู้คน ฯลฯ) ซึ่งทำให้บุคคลมีแนวโน้มที่จะแสดงพฤติกรรมต่อสิ่งนั้น ในลักษณะเฉพาะตัวตามทิศทางของทัศนคติที่มีอยู่

ชม ภูมิภาค (2516:64) ให้ความหมายเจตคติ คือวิถีทางที่บุคคลเกิดความรู้สึกต่อบางสิ่งบางอย่าง คำจำกัดความเช่นนี้มีใช้จำกัดความเชิงวิชาการมากนักแต่หากเราจะพิจารณาโดยละเอียดแล้วเราก็พอจะมองเห็นความหมายของมันลึกซึ้งชัดเจนพอ ดู เมื่อพูดว่าคือความรู้สึกต่อสิ่งนั้นก็หมายความว่าเจตคตินั้นมีวัตถุ วัตถุที่เจตคติจะมุ่งตรงต่อนั้นจะเป็นอะไรก็ได้ อาจจะเป็นบุคคล สิ่งของ สถานการณ์ นโยบายหรืออื่น ๆ อาจจะเป็นได้ทั้งนามธรรมและรูปธรรม ดังนั้น วัตถุแห่งเจตคตินั้นอาจจะเป็นอะไรก็ได้ที่คนรับรู้หรือคิดถึงความรู้สึกเช่นนี้อาจจะเป็นในด้านการจงใจหรืออารมณ์และเช่นเดียวกันแรงจูงใจแบบอื่นๆคือดูได้จากพฤติกรรม ตัวอย่างเช่น เจตคติต่อศาสนาหากเป็นเจตคติที่ดีเราจะเกิดความเคารพในวัดเราจะเกิดความรู้สึกว่าศาสนาหรือวัดนั้นจะเป็นสิ่งจรรโลงความสงบสุข เรายินดีบริจาคทำบุญร่วมกับวัดเราจะพูดได้อีกอย่างหนึ่งว่าเป็นความพร้อมที่จะถูกระตุ้นด้วยวัตถุ การกระทำต่างๆของคนนั้นมักถูกกำหนดด้วยเจตคติที่จะตัดสินใจว่าจะบริจาคเงินแก่วัดสักเท่าใดนั้นย่อมมีปัจจัยต่างๆเข้าเกี่ยวข้อง เช่น ชอบสมภาร รายได้ตนเองดีขึ้น เห็นความสำคัญของวัด เห็นว่าสิ่งที่จะต้องบูรณะมาก

“เจตคติ” คือ สภาพความรู้สึกทางด้านจิตใจที่เกิดจากประสบการณ์และการเรียนรู้ของบุคคลอันเป็นผลทำให้เกิดมีท่าทีหรือมีความคิด เห็นรู้สึกต่อสิ่งใดสิ่งหนึ่งในลักษณะที่ชอบหรือไม่ชอบ เห็นหรือไม่เห็นด้วย เจตคตินี้มี ๒ ประเภทคือ เจตคติทั่วไป เจตคติเฉพาะอย่าง

COLLINS (1970:68) ให้ความหมายเจตคติ คือการที่บุคคลตัดสินใจในสิ่งต่างๆว่าดี –ไม่ดี เห็นด้วย-ไม่เห็นด้วย ยอมรับได้-ยอมรับไม่ได้

ROKEACH (1970:10) ให้ความหมายเจตคติ คือการผสมผสานหรือจัดระเบียบของความเชื่อที่มีต่อสิ่งหนึ่งสิ่งใดหรือสถานการณ์หนึ่งสถานการณ์ใด ผลรวมของความเชื่อนี้จะเป็นตัวกำหนดแนวทางของบุคคลในการที่จะมีปฏิกิริยาตอบสนองในลักษณะที่ชอบหรือไม่ชอบ

BELKIN และ HKYDELL (1979:13) ให้ความหมายเจตคติ คือ แนวโน้มที่บุคคลจะตอบสนอง ในทางที่เป็นความพอใจ ไม่พอใจ ต่อผู้คน เหตุการณ์ และสิ่งต่างๆอย่างสม่ำเสมอและคงที่

ดังนั้นอาจสรุปความหมายของเจตคติ คือ ความรู้สึกของบุคคลที่มีต่อสิ่งใด ๆ ซึ่งแสดงออกมาเป็นพฤติกรรมในลักษณะชอบ ไม่ชอบ อาจเห็นด้วย ไม่เห็นด้วย พพอใจ ไม่พอใจ ต่อสิ่งใด ๆ ในลักษณะเฉพาะตัวตามทิศทางของทัศนคติที่มีอยู่และทำให้จะเป็นตัวกำหนดแนวทางของบุคคลในการที่จะมีปฏิกิริยาตอบสนอง

### 2.2.1 องค์ประกอบของเจตคติ

องค์ประกอบของเจตคติที่สำคัญ 3 ประการ คือ

1) การรู้ (COGNITION) ประกอบด้วยความเชื่อของบุคคลที่มีต่อเป้าหมาย เจตคติ เช่น ทัศนคติต่อลัทธิคอมมิวนิสต์ สิ่งสำคัญขององค์ประกอบนี้ ก็คือ จะประกอบด้วยความเชื่อที่ได้ประเมินค่าแล้วว่าน่าเชื่อถือหรือไม่น่าเชื่อถือ ดีหรือไม่ดี และยังรวมไปถึงความเชื่อในใจว่าควรจะมีปฏิกิริยาตอบโต้อย่างไรต่อเป้าหมายทัศนคติจึงจะเหมาะสมที่สุด ดังนั้นการรู้และแนวโน้มพฤติกรรมจึงมีความเกี่ยวข้องและสัมพันธ์อย่างใกล้ชิด

2) ความรู้สึก (FEELING) หมายถึงอารมณ์ที่มีต่อเป้าหมาย เจตคตินั้น เป้าหมายจะถูกมองด้วยอารมณ์ชอบหรือไม่ชอบ ถูกใจหรือไม่ถูกใจ ส่วนประกอบด้านอารมณ์ ความรู้สึกนี้เองที่ทำให้บุคคลเกิดความรู้สึกดีดั่งยึดมั่น ซึ่งอาจกระตุ้นให้มีปฏิกิริยาตอบโต้ได้หากมีสิ่งขัดกับความรู้สึกมากระทบ

3) แนวโน้มพฤติกรรม (ACTION TENDENCY) หมายถึง ความพร้อมที่จะมีพฤติกรรมที่สอดคล้องกับเจตคติ ถ้าบุคคลมีเจตคติที่ดีต่อเป้าหมาย เขาจะมีความพร้อมที่จะมีพฤติกรรมช่วยเหลือหรือสนับสนุนเป้าหมายนั้น ถ้าบุคคลมีเจตคติในทางลบต่อเป้าหมาย เขาก็จะมีความพร้อมที่จะมีพฤติกรรมทำลาย หรือทำร้าย เป้าหมายนั้นเช่นกัน

### การเกิดเจตคติ

เจตคติเกิดจากการเรียนรู้ของบุคคลไม่ใช่เป็นสิ่งที่ติดตัวมาแต่กำเนิด หากแต่ว่าจะชอบหรือไม่ชอบสิ่งใดต้องภายหลัง เมื่อตนเองได้มีประสบการณ์ในสิ่งนั้น ๆ แล้ว ดังนั้น จึงพอสรุปได้ว่า เจตคติเกิดขึ้นจากเรื่องต่างๆ ดังต่อไปนี้

- 1) การรวบรวมความคิดอันเกิดจากประสบการณ์หลาย ๆ อย่าง
- 2) เกิดจากความรู้สึกที่ร่อยพิ่มพีใจ
- 3) เกิดจากการเห็นตามคนอื่น

ชม ภูมิภาค (2516:66-67) ได้อธิบายเรื่องการเกิดเจตคติว่าเกิดจากการเรียนรู้และโดยมากก็เป็นการเรียนรู้ทางสังคม(social learning)ดังนั้นปัจจัยที่ทำให้เกิดเจตคติจึงมีหลายประการเช่น

1) ประสบการณ์เฉพาะ เมื่อคนเราได้รับประสบการณ์ต่อสิ่งใดสิ่งหนึ่งอาจจะมีลักษณะในรูปแบบที่ผู้ได้รับรู้สึกว่าได้รางวัลหรือถูกลงโทษ ประสบการณ์ที่ผู้รู้สึกเกิดความพึงพอใจย่อมจะทำให้เกิดเจตคติที่ดีต่อสิ่งนั้นแต่ถ้าเป็นประสบการณ์ที่ไม่เป็นที่พึงพอใจก็ย่อมจะเกิดเจตคติที่ไม่ดี

2) การสอน การสอนนั้นอาจจะเป็นทั้งแบบที่เป็นแบบแผนหรือไม่เป็นแบบแผนก็ได้ซึ่งเราได้รับจากคนอื่น องค์การที่ทำหน้าที่สอนเรามีมากมายอาทิเช่น บ้าน วัด โรงเรียน สื่อมวลชนต่าง ๆ เรามักจะได้รับเจตคติที่สังคมมีอยู่และนำมาขยายตามประสบการณ์ของเรา การสอนที่ไม่เป็นแบบแผนนั้นส่วนใหญ่เริ่มจากครอบครัวตั้งแต่เด็ก ๆ มาแล้ว พ่อแม่พี่น้องมักจะบอกเราว่าสิ่งนั้นไม่ดีสิ่งนี้ไม่ดีหรือใครควรทำอะไรมีความสำคัญอย่างไร การสอนส่วนมากเป็นแบบยึดทะนานและมักได้ผลดีเสียด้วยในรูปแบบการปลูกฝังเจตคติ

3) ตัวอย่าง (Model) เจตคติบางอย่างเกิดขึ้นจากการเลียนแบบในสถานการณ์ต่าง ๆ เราเห็นคนอื่นประพฤติ เราเปลี่ยนแปลงพฤติกรรมคนอื่นออกมาเป็นรูปของเจตคติถ้าเรายอมรับนับถือหรือเคารพคนๆนั้นเราก็มักยอมรับความคิดของเขาตามที่เรารู้เข้าใจ เช่น เด็กชายแดงเห็นบิดาดูรายการกีฬาทางโทรทัศน์ประจำเขาก็จะแปลความหมายว่า กีฬานั้นเป็นเรื่องน่าสนใจและจะต้องดูหรือถ้าเขาเห็นพ่อแม่ระมัดระวังต่อชุดรับแขกในบ้านมากกว่าของที่อยู่ในสนามหญ้าหลังบ้านเขาก็จะเกิดความรู้สึกว่าของในบ้านต้องระวังรักษาเป็นพิเศษ ซึ่งการเรียนรู้เช่นนี้พ่อแม่ไม่จำเป็นต้องพูดว่าอะไรเลย เด็กจะเฝ้าสังเกตการณ์ปฏิบัติของพ่อแม่ต่อบุคคลอื่นอย่างถี่ถ้วนจะเรียนรู้ว่าใครควรคบใครควรนับถือ ใครไม่ควรนับถือ

4) ปัจจัยที่เกี่ยวกับสถาบัน ปัจจัยทางสถาบันมีอยู่เป็นอันมากที่มีส่วนสร้างสนับสนุนเจตคติของเราตัวอย่างเช่น การปฏิบัติตนในวัด ในโบสถ์ การแต่งกายของคนในสถานการณ์ทางสังคมต่างๆ เป็นสิ่งให้แนวเจตคติของคนเราเป็นอันมาก



สถานะที่มีผลต่อการก่อเกิดของเจตคตินั้นมีหลายอย่าง อาทิเช่น ประการแรกขึ้นอยู่กับ การที่เราคิดว่าเราเป็นพวกเดียวกัน (Identification) เด็กที่ยอมรับว่าตนเองเป็นพวกเดียวกับพ่อแม่ย่อมจะ รับเจตคติของพ่อแม่ง่ายขึ้น หรือที่โรงเรียนหากเด็กถือว่าครูเป็นพวกเดียวกับตนเด็กย่อมจะรับความ เชื่อถือหรือเจตคติของครู

ประการที่สองขึ้นอยู่กับว่าเจตคตินั้นคนอื่น ๆ เป็นจำนวนมากเชื่ออย่างนั้นหรือคิดอย่างนั้น (Uniformity) การที่เราจะมีเจตคติเข้ากลมเกลียวเป็นอันหนึ่งอันเดียวกันได้นั้นอาจจะมีสาเหตุอื่นอีก เช่น โอกาสที่จะได้รับเจตคติแตกต่างกันไปนั้น ไม่มีประการหนึ่งอีกประการหนึ่งหากไม่เห็นด้วยกับ ส่วนใหญ่เราก็คงรู้สึกว่าคุณส่วนใหญ่ปฏิเสธเรา นอกจากนี้ประการที่สามการที่เรามีเจตคติตรงกับ คนอื่นทำให้เราพูดคุยติดต่อกับคนอื่นเข้าใจ เมื่อเราเจริญเติบโตจากเด็กเป็นผู้ใหญ่นั้นแน่ที่สุดที่เราจะ พบความแตกต่างของเจตคติมากมาย ในบ้านนั้นนับว่าเป็นแหล่งเกิดเจตคติตรงกันที่สุด แต่พอมี เพื่อนฝูงเราจะเห็นว่าเจตคติของเพื่อนฝูงและของพ่อแม่ของเขาแตกต่างกันบ้าง ในโรงเรียน โดยเฉพาะอย่างยิ่งในระดับการศึกษาชั้นสูงเราจะพบความแตกต่างของเจตคติมากมาย ดังนั้นเราจะ เห็นได้ว่าเจตคติแรกๆที่เราได้รับนั้นค่อนข้างจะคงทนถาวร เจตคตินั้นจะสามารถนำไปใช้กับ สถานการณ์ใหม่ที่คล้ายกัน เช่น คนที่มีพ่อคุณเข้มงวดเขาจะเกิดความมั่งร้ายต่อพ่อ อาจจะคิดว่า ผู้บังคับบัญชานั้นคุณเข้มงวดและเกิดความรู้สึกมั่งร้ายต่อผู้บังคับบัญชาก็ได้ หรือคนงานที่ไม่ชอบ หัวหน้างานอาจจะนำความไม่ชอบนั้นไปใช้ต่อบริษัทหรือเกลียดบริษัทไปด้วย

### ลักษณะของเจตคติ

ทิตยา สุวรรณชนู (2520:602-603) กล่าวถึงลักษณะสำคัญของเจตคติ 4 ประการ คือ

- 1) เจตคติ เป็นสภาวะก่อนที่พฤติกรรมได้ตอบ (PREDISPOSITION TO RESPOND) ต่อ เหตุการณ์หรือสิ่งใดสิ่งหนึ่งโดยเฉพาะหรือจะเรียกว่าสภาวะพร้อมที่จะมีพฤติกรรมจริง
- 2) เจตคติ จะมีความคงตัวอยู่ในช่วงระยะเวลา (PERSISTENCE OVERTIME) แต่มิได้ หมายความว่า จะไม่มีการเปลี่ยนแปลง
- 3) เจตคติ เป็นตัวแปรหนึ่งนำไปสู่ความสอดคล้องระหว่างพฤติกรรม ความรู้สึกนึกคิดไม่ ว่าจะเป็น การแสดงออกโดยวาจา หรือการแสดงความรู้สึก ตลอดจนการที่จะต้องเผชิญหรือ หลีกเลี่ยงต่อสิ่งใดสิ่งหนึ่ง
- 4) เจตคติ มีคุณสมบัติของแรงจูงใจ ในอันที่จะทำให้บุคคลประเมินผล หรือเลือกสิ่งใดสิ่ง หนึ่ง ซึ่งหมายความว่าไปถึงการกำหนดทิศทางของพฤติกรรมจริงด้วย

เจตคตินับว่าเป็นส่วนประกอบที่สำคัญในการทำงานอย่างหนึ่ง นอกจากความพร้อมและ การจูงใจ บุคคลที่มีเจตคติที่ดีต่อการทำงานจะช่วยให้ทำงานได้ผลทั้งนี้เพราะเจตคติเป็นต้นกำเนิด ของความคิดและการแสดงการกระทำออกมาของตนเอง

กล่าวโดยสรุปเจตคติเป็นลักษณะทางจิตของบุคคลที่เป็นแรงขับเคลื่อนของบุคคล แสดงพฤติกรรมที่จะแสดงออกไปในทางต่อต้านหรือสนับสนุนต่อสิ่งนั้นหรือสถานการณ์นั้น ถ้าทราบทัศนคติของบุคคลใดที่สามารถทำนายพฤติกรรมของบุคคลนั้นได้ โดยปกติคนเรามักแสดงพฤติกรรมในทิศทางที่สอดคล้องกับทัศนคติที่มีอยู่

อย่างไรก็ดีเจตคติเมื่อเกิดขึ้นแล้วอาจจะมีลักษณะที่ค่อนข้างถาวรและคงทน ความรังเกียจที่เรียนรู้ในวัยเด็กอาจจะคงอยู่ต่อไปจนชั่วชีวิต เจตคติทางการเมือง ศาสนาและอื่น ๆ มักจะมีความคงทนเป็นอันมาก สาเหตุที่ทำให้เจตคติบางอย่างมีความคงทนอาจมีสาเหตุดังต่อไปนี้

1) เนื่องจากเจตคตินั้นเป็นแนวทางปรับตัวได้อย่างพอเพียง คือ ตราบใดที่สถานการณ์นั้นยังสามารถจะใช้เจตคติเช่นนั้นในการปรับตัวอยู่เจตคตินั้น ก็จะยังคงไม่เปลี่ยนแปลงเนื่องจากไม่สามารถที่จะใช้ได้แล้วเนื่องจากสถานการณ์ได้เปลี่ยนแปลงไปแล้วเจตคตินั้นก็มักจะเปลี่ยนแปลงไป เช่น ในสหรัฐอเมริกาคนส่วนใหญ่มักจะคัดค้านการช่วยเหลือของรัฐบาลอย่างรุนแรง แต่พอเกิดเศรษฐกิจตกต่ำอย่างรุนแรงก็อาจจะรับความช่วยเหลือของรัฐบาลมากขึ้น

2) เหตุที่เจตคติไม่เปลี่ยนแปลงง่าย ๆ ก็เพราะว่าผู้มีเจตคตินั้นจะไม่ยอมรับรู้สิ่งยกเว้นใด ๆ เหตุการณ์เช่นนี้เรียกว่า Selective Perception เช่น คนที่เกลียดขิว เกิดความคิดว่าพวกขิวนี้ขี้เหนียว เอารัดเอาเปรียบต่อมามีขิวมาอยู่บ้านใกล้ ๆ ทั้ง ๆ ที่ขิวคนนั้นแสนจะดีเป็นกันเองให้ความช่วยเหลือ เราดีเจตคติของเรามีอยู่เดิมจะไม่ยอมรับรู้ความดีของขิวเช่นนั้น ดังนั้นเจตคติจึงไม่เปลี่ยน

3) สาเหตุอีกอย่างหนึ่งคือ ความกลัวต่อหมู่กลุ่มที่เราเป็นสมาชิกคนเราไม่ยอมให้ได้ชื่อว่าทรยศต่อพวก ตัวอย่างเช่น หญิงสาวถูกอบรมมาในครอบครัวซึ่งเคร่ง ไม่ยอมให้เล่นการพนัน สูบบุหรี่เพราะการกระทำเช่นนั้นครอบครัวถือว่าเป็นการกระทำมิใช่วิสัยสตรีที่ดี ที่จะพึงกระทำ ต่อมาแม้ว่าจะมีโอกาสที่จะกระทำได้แต่ไม่ทำ เพราะเห็นว่าขัดต่อเจตคติของพ่อแม่ที่เคยสั่งสอนไว้

4) ความต้องการป้องกันตนเอง บุคคลที่ไม่ยอมเปลี่ยนเจตคติที่เขาถืออยู่เดิมนั้นอาจเนื่องจากเหตุผลว่าหากเขาเปลี่ยนแปลงแล้วจะทำให้คนอื่นเห็นว่าเขาอ่อนแอ เช่น คนขายของเสนอวิธีการขายใหญ่ให้หัวหน้า หัวหน้าเห็นว่าดีเหมือนกันแต่ไม่ยอมรับเพราะเห็นว่าเป็นเรื่องที่ทำให้คนอื่นเห็นหัวหน้าไม่มีความสามารถ

5) การได้รับการสนับสนุนจากสังคมนั้นคือการที่เราเชื่ออย่างนั้นมีเจตคติอยู่อย่างนั้นเรายังได้รับการสนับสนุนกับคนที่มีความเชื่ออย่างเดียวกับเราอยู่

#### หน้าที่และประโยชน์ของเจตคติ

Katz (อ้างในนพมาศ 2534:130) มองว่าเจตคติมีประโยชน์และหน้าที่ คือ

1) เป็นประโยชน์โดยการเป็นเครื่องมือ ปรับตัว และเป็นประโยชน์ในการใช้เพื่อทำการต่าง ๆ

2) ทำประโยชน์โดยการใช้อุปถัมภ์สภาวะจิตใจ หรือปกป้องสภาวะจิตของบุคคล (EGODEFENSIVE FUNCTION) เพราะความคิด หรือความเชื่อบางอย่างสามารถทำให้ผู้เชื่อหรือคิดสบายใจ ส่วนจะผิดจะถูกเป็นอีกเรื่องหนึ่ง

3) เจตคติทำหน้าที่แสดงค่านิยม ให้คนเห็นหรือรับรู้ (VALUE EXPRESSIVE FUNCTION)

4) มีประโยชน์หรือให้คุณประโยชน์ทางความรู้ ความเข้าใจเกี่ยวกับผู้คนและสิ่งต่างๆ

5) ช่วยให้ผู้บุคคลมีหลักการและกฎเกณฑ์ในการแสดงพฤติกรรมหรือช่วยพัฒนาค่านิยมให้กับบุคคล การที่บุคคลมีทัศนคติที่ดีต่อบุคคล สถานการณ์ต่าง ๆ ในสังคมจะเป็นสิ่งที่จะช่วยให้บุคคลสามารถประเมินและตัดสินใจได้ว่าควรจะทำอะไรจึงจะเหมาะสมและดีงาม

ชม ภูมิภาค (2516:65) หน้าที่ของเจตคติ เจตคติทำหน้าที่เกี่ยวกับการรับรู้อยู่มาก เจตคติมีส่วนกำหนดการมองเห็นของคน นอกจากนี้ยังทำหน้าที่อื่น ๆ อีกเช่น

- 1) เตรียมบุคคลเพื่อให้พร้อมต่อการปฏิบัติการ
- 2) ช่วยให้ผู้บุคคลได้คาดคะเนล่วงหน้าว่าจะอะไรจะเกิดขึ้น
- 3) ทำให้บุคคลได้รับความสำเร็จตามหลักชัยที่วางไว้

#### การเปลี่ยนแปลงเจตคติ

สุชา จันแอม และสุรางค์ จันแอม (2520:110-111) กล่าวว่า ทัศนคติของบุคคลสามารถเปลี่ยนแปลงได้เนื่องมาจาก

- 1) การชักชวน (PERSUASION) ทัศนคติจะเปลี่ยนแปลงหรือปรับปรุงใหม่ได้หลังจากที่ได้รับคำ แนะนำ บอกเล่า หรือได้รับความรู้เพิ่มพูนขึ้น
- 2) การเปลี่ยนแปลงกลุ่ม (GROUP CHANGE) ช่วยเปลี่ยนทัศนคติของบุคคลได้
- 3) การโฆษณาชวนเชื่อ (PROPAGANDA) เป็นการชักชวนให้ผู้บุคคลหันมาสนใจหรือรับรู้ โดยการสร้างสิ่งแปลกๆ ใหม่ๆ ขึ้น

#### สิ่งที่มีอิทธิพลต่อเจตคติ คือ

- 1) บิดา มารดา ของเด็ก
- 2) ระเบียบแบบแผน วัฒนธรรมของสังคม
- 3) การศึกษาเล่าเรียน
- 4) สิ่งแวดล้อมในสังคม
- 5) การพักผ่อนหย่อนใจที่แต่ละคนใช้ประจำตัว

#### การแก้ไขเจตคติหรือวิธีสร้างเจตคติ

เจตคติเป็นเรื่องที่แก้ไขได้ อยากถ้าจำเป็นจะต้องช่วยแก้ไขเปลี่ยนเจตคติของคนอาจใช้วิธีเหล่านั้น คือ

- 1) การค่อย ๆ ซึ้นลงให้เข้าใจ
- 2) หาสิ่งเร้าและสิ่งจูงใจอย่างเข้มข้นมาช่วย
- 3) คบหาสมาคมกับเพื่อนที่ดี
- 4)ให้อ่านหนังสือดีมีประโยชน์
- 5)ให้ลองทำงานเห็นชอบแล้วกลับตัวตัวเอง

ชม ภูมิภาค (2516:65) ได้อธิบายว่าเจตคติเปลี่ยนแปลงได้ ปัจจัยที่จะช่วยให้เจตคติเปลี่ยนแปลงได้มีหลายประการ เช่น

1) ความกดดันของกลุ่ม(Group Pressure) หากกลุ่มจะสามารถให้รางวัลหรือลงโทษได้ย่อมจะมีแรงกดดันมากในการที่จะกดดันทิศทางเจตคติของเราสิ่งช่วยที่เป็นรางวัลนั้น ได้แก่ ความเป็นผู้มีคนรู้จักมากการเลื่อนตำแหน่งการงาน สัญลักษณ์ของการยอมรับนับถือ เป็นต้น ส่วนสิ่งช่วยที่เป็นการลงโทษก็เช่น การเสียเพื่อนฝูง เสียชื่อเสียง เสียตำแหน่ง เป็นต้น ยิ่งเรามีความผิดปกติไปจากกลุ่มเท่าใดแรงบีบบังคับของหมู่มีมากเท่าใดหรือยิ่งหมู่กลุ่มนั้น ยิ่งเราต้องการเป็นสมาชิกของหมู่ใด แรงบีบบังคับของหมู่ย่อมมีมากเท่านั้นหรือยิ่งหมู่กลุ่มต้องการเรามากเท่าใดกลุ่มก็ยิ่งต้องการให้เราปฏิบัติตามมาตรฐานของกลุ่มเท่านั้น กลุ่มที่มีเกียรติศักดิ์หรือศักดิ์ศรีต่ำในหมู่อาจจะกระทำผิดแปลกไปได้บ้าง แต่ยังมีตำแหน่งสูงหรือศักดิ์ศรีสูงแล้วกระทำผิดมาตรฐานเพียงนิดเดียวแรงกดดันของหมู่จะเกิดขึ้นทันทีเพื่อให้ปฏิบัติอยู่ในแนว

นอกจากนี้แรงกดดันของกลุ่มจะมีมากก็คือ การที่ไม่มีมาตรฐานอื่นที่จะปฏิบัติหรือมีน้อยทางที่จะเลือกหรือเราไม่มีความรู้มากมายนักในเรื่องนั้น บุคคลมักจะเปลี่ยนความคิดเห็นหรือเจตคติหากกลุ่มของเขาที่ยึดอยู่เปลี่ยนแปลงไป ตัวอย่างเช่น กรรมกร แรกๆอาจไม่สนใจกันรวมเป็นสมาคมแต่ต่อมาหากรู้ว่าคนอื่น ๆ ในกลุ่มรับฟังความคิดเห็นนั้น เขาก็อาจเปลี่ยนความคิดถึงกลุ่มมีความเป็นเอกภาพเท่าใดแรงกดดันของกลุ่มยังมีผลเท่านั้นเรื่องอำนาจของความกดดันของกลุ่มอันมีผลต่อการเปลี่ยนแปลงนั้นอาจจะเป็นไปได้ 4 กรณี คือ

1.1 เราอาจปฏิเสธบรรทัดฐานของกลุ่มและยึดมั่นในเจตคติของเราและเราอาจจะก้าวร้าวยิ่งขึ้นหากเราเชื่อว่ากลุ่มไม่มีผลบีบบังคับเรามากนักหรือเรามีความภักดีต่อกลุ่มอื่นมากกว่า

1.2 เราอาจจะไม่เปลี่ยนแปลงต่อเจตคติของเราแต่เราปฏิบัติตามกลุ่มเพราะเหตุผลภายนอกอย่างอื่นโดยถือว่าเป็นส่วนตัวและเราไม่เห็นด้วยแต่ส่วนรวมทำเช่นนั้นก็ต้องปฏิบัติตาม

1.3 เราอาจยอมรับบรรทัดฐานของกลุ่มเพียงผิวเผิน ภายในส่วนลึกของจิตใจเราไม่ยอมเปลี่ยนแต่พอเราออกไปอยู่กลุ่มอื่นเราจะได้เห็นว่าเราเปลี่ยนแปลงเป็นอย่างอื่น

1.4 เราอาจจะนำเอาบางส่วนของบรรทัดฐานของกลุ่มมาผนวกกับความเชื่อของเราและปฏิบัติบางส่วน

2) ประสบการณ์ที่น่าพึงพอใจหรือไม่น่าพึงพอใจ เราอาจเปลี่ยนแปลงเจตคติไปได้เมื่อได้รับประสบการณ์ที่น่าพอใจหรือไม่น่าพอใจ เช่น นายแดงเข้าทำงานบริษัทหนึ่งเพราะเขาเชื่อว่าจะมีความก้าวหน้าแต่พบว่า หัวหน้าของเขาเป็นคนจืดจางเมื่อเขาเกิดเสนอความคิดเห็นดีๆ เพื่อปฏิบัติหัวหน้าอาจจะเห็นว่าการเสนอแนะของเขาเช่นนั้นทำให้ฐานะของเขาสิ้นคลอนและนอกจากนั้นยังทราบดีว่าเพื่อนร่วมงานของเขาไปฟ้องแก่หัวหน้างานบ่อยๆ เขาจึงอาจเปลี่ยนเจตคติไปอีกแบบหนึ่งคือมองไม่เห็นความก้าวหน้าในการทำงานกับบริษัทนี้เช่นนั้น เป็นต้น

3) อิทธิพลของกลุ่มบุคคลที่มีชื่อเสียง บุคคลที่มีชื่อเสียงในความหมายนี้อาจจะเป็นเพื่อนซึ่งเรานับถือความคิดของเขาหรืออาจจะเป็นผู้เชี่ยวชาญทางด้านความพิเศษต่างๆ ตัวอย่างที่เห็นได้ชัดในเรื่องนี้ก็คือ การโฆษณา ซึ่งมักจะใช้คนที่มีชื่อเสียงไปยุ่งเกี่ยว เช่น ดาราภาพยนตร์ชื่อดังคนนั้นใช้สบู่ยี่ห้อนั้น ๆ เป็นต้น

เจตคติเป็นความรู้สึกของบุคคลที่มีต่อสิ่งต่าง ๆ อันเป็นผลเนื่องมาจากการเรียนรู้ ประสบการณ์ และเป็นตัวกระตุ้นให้บุคคลแสดงพฤติกรรมหรือแนวโน้มที่จะตอบสนองต่อสิ่งเรานั้น ๆ ไปในทิศทางหนึ่ง อาจเป็นไปในทางสนับสนุนหรือคัดค้านก็ได้ ทั้งนี้ขึ้นอยู่กับขบวนการอบรมให้การเรียนรู้ระเบียบวิธีของสังคม ซึ่งเจตคตินี้จะแสดงออกหรือปรากฏให้เห็นชัดเจนที่สิ่งเรานั้นเป็นสิ่งเร้าทางสังคม

#### องค์ประกอบของเจตคติ

องค์ประกอบของเจตคติมี 3 ประการ ได้แก่

1) ด้านความคิด (Cognitive Component) หมายถึง การรับรู้และวินิจฉัยข้อมูลต่าง ๆ ที่ได้รับ แสดงออกมาในแนวคิดที่ว่าอะไรถูก อะไรผิด

2) ด้านความรู้สึก (Affective Component) หมายถึง ลักษณะทางอารมณ์ของบุคคลที่สอดคล้องกับความคิด เช่น ถ้าบุคคลมีความคิดในทางที่ไม่ดีต่อสิ่งใด ก็จะมีความรู้สึกที่ไม่ดีต่อสิ่งนั้นด้วย จึงแสดงออกมาในรูปของความรู้สึกไม่ชอบหรือไม่พอใจ

3) ด้านพฤติกรรม (Behavior Component) หมายถึง ความพร้อมที่จะกระทำซึ่งเป็นผลมาจากความคิดและความรู้สึกและจะออกมาในรูปของการยอมรับหรือปฏิเสธ การปฏิบัติหรือไม่ปฏิบัติ

#### ทฤษฎีแรงจูงใจ

ความหมายและองค์ประกอบของแรงจูงใจ (Motivation)

แรงจูงใจ หมายถึง สภาวะที่อินทรีย์ถูกกระตุ้นให้แสดงพฤติกรรมเพื่อไปยังจุดมุ่งหมาย ดังนั้นแรงจูงใจจึงเป็นความปรารถนา ที่บุคคลมีความต้องการที่จะบรรลุเป้าหมายโดยการเรียนรู้ของแต่ละคนนั่นเอง เมื่อบุคคลได้รับการกระตุ้นจากสิ่งเร้าต่างๆ และบุคคลจะเกิดความต้องการ (Needs) และถ้าความต้องการของบุคคลไม่ได้รับการตอบสนอง บุคคลจะเกิดความเครียด (Stress) เมื่อบุคคลสะสมความเครียดไว้มาก ๆ บุคคลจะขาดความสุขในการดำเนินชีวิต การสะสมความเครียด ความวิตกกังวลมาก ๆ จะทำให้บุคคลเกิดแรงขับ ( Drive ) ที่จะกระทำกิจกรรมบางอย่างหรือแสดงพฤติกรรมบางอย่างให้ลดความเครียดนั้นลงมากระบวนการที่เกิดขึ้นภายในนี้เอง ซึ่งจะทำให้การกระตุ้นให้บุคคลไปสู่การกระทำบางอย่างที่ไปสู่เป้าหมาย กระบวนการเช่นนี้เรียกว่า แรงจูงใจ ( Motivation )

#### องค์ประกอบในการเกิดแรงจูงใจ มี 4 ขั้นตอน คือ

1) ขั้นความต้องการ ( Needs Stage ) ออความต้องการเป็นสภาวะขาดสมดุลที่เกิดขึ้นเมื่อบุคคลขาดสิ่งที่จะทำให้ส่วนต่าง ๆ ภายในร่างกายทำหน้าที่ไปตามปกติ สิ่งนี้อาจจะเป็นสิ่งที่จำเป็นต่อการดำเนินชีวิตจึงทำให้เกิดแรงขับและเกิดแรงกระตุ้น เช่น ความหิว เมื่อบุคคลหิวบุคคลก็ต้องพยายามหาอาหาร คนที่ลดน้ำหนักโดยการใช้น้ำลดความอ้วน ยาก็จะไปกดประสาทไม่ให้หิวแต่พอหลังจากไม่ใช้น้ำลดน้ำหนัก จะเห็นว่าคนที่ลดน้ำหนักโดยใช้น้ำจะกินอาหารชดเชยมากขึ้นและอาจจะกลับมาอ้วนใหม่อีก หรือเด็กเล็กที่ไม่กินนมตอนป่วย แต่พอให้ป่วยเด็กจะเริ่มกินนมมากขึ้นเพื่อชดเชยตอนที่ป่วย ความกระหายก็เป็นความต้องการอีกอย่างที่เกิดขึ้นแล้วบุคคลต้องหาวิธีการเพื่อให้หายกระหาย ความต้องการทางเพศและความต้องการการพักผ่อนก็จัดเป็นความต้องการขั้นพื้นฐานในการดำรงชีวิต และไม่มีใครในโลกนี้ที่พยายามฝืนเพื่อไม่ให้ตนเองหลับ มนุษย์ทุกคนต้องการการพักผ่อนด้วยกันทั้งสิ้น

2) ขั้นแรงขับ ( Drive Stage ) หรือภาวะที่บุคคลถูกกระตุ้นให้เกิดแรงขับ เมื่อบุคคลเกิดแรงขับแล้วบุคคลจะนั่งอยู่เฉย ๆ ไม่ได้บุคคลอาจจะรู้สึกไม่มีความสุข กระวนกระวายใจ ดังนั้นบุคคลจะคิดค้นหาวิธีการที่ทำให้ตนเองรู้สึกได้รับการตอบสนองจากความหิว ความกระหาย ความต้องการที่บังเกิดขึ้น เพื่อผลักดันให้ไปสู่จุดหมายปลายทาง ตามที่บุคคลต้องการ เช่น เมื่อเราวิ่งเหนื่อยๆ อากาศก็ร้อนจัด ทำให้เราเหนื่อยและคอแห้งอยากกินน้ำ สิ่งที่เราต้องการบำบัดความกระหายในช่วงเวลานั้นคือน้ำ บุคคลจะพยายามทุกวิถีทางที่จะหาน้ำมาดื่ม

3) ขั้นพฤติกรรม ( Behavior Stage ) เป็นขั้นที่เกิดแรงขับอย่างมากที่ทำให้บุคคลเดินไปหาน้ำดื่ม โดยการเดินเข้าไปในร้านสะดวกซื้อแล้วเปิดขวดดื่มแล้วจึงเดินมาจ่ายสตางค์หรือถ้าทนต่อความกระหายน้ำได้ก็รีบเดินอย่างรวดเร็วไปจ่ายสตางค์แล้วยกน้ำดื่มมาดื่มรวดเดียวหมดขวด ซึ่งใจความกระหายก็บรรเทา

4) **ขั้นลดแรงขับ ( Drive Reduction Stage )** เป็นขั้นสุดท้ายที่อินทรีย์ได้รับการตอบสนองคือ ได้ดื่มน้ำเป็นขั้นที่บุคคลเกิดความพึงพอใจ ความต้องการต่างๆ ก็จะลดลง

### **ทฤษฎีการเรียนรู้แบบวางเงื่อนไข แบบแบบการกระทำของสกินเนอร์**

สกินเนอร์ (B.F. Skinner) เกิดในมลรัฐเพนซิลวาเนีย ในปี ค.ศ. 1904 มีบทบาทสำคัญในการนำทฤษฎีสำเร็จรูปและเครื่องมือมาใช้ บางคนเรียกว่า ทฤษฎีเสริมแรง การเสริมแรงเป็นการช่วยตอบสนองสิ่งเร้าให้ปรากฏขึ้นซ้ำอยู่เสมอจนทำให้เกิดความเคยชินสิ่งเร้าเดิม การตอบสนองเช่นเดิม ก็ตามมาคือ เกิดเป็นการเรียนรู้

การทดลองของสกินเนอร์

ได้ทดลองกับหนูขาว โดยมีขั้นการทดลอง ดังนี้

ขั้นที่ 1 ก่อนการเรียนรู้ ---> กดคัน (CR) ---> อาหาร (UCS) ---> กิน (UCR)

ขั้นที่ 2 หลังการเรียนรู้ (S1)---> (R1) ---> S2 ---> R2      คัน(CS)      กดคัน

(CR)                      อาหาร(UCS)                      กิน(UCR)

การประยุกต์ใช้ในการสอน

1) การตั้งจุดประสงค์เชิงพฤติกรรม

2) การใช้ตัวเสริมแรง ได้แก่ ยิ้มแย้ม การชมเชยจากครู คะแนน

3) การใช้บทเรียนสำเร็จรูป

การวิจัยครั้งนี้ผู้วิจัยได้ทำการศึกษาเอกสารที่เกี่ยวข้องกับการวิจัยดังต่อไปนี้

## **2.1 การวิจัยในชั้นเรียน**

ความหมายของการวิจัยในชั้นเรียน

การวิจัยในชั้นเรียนเป็นรูปแบบของการวิจัยทางการศึกษาอีกรูปแบบหนึ่งซึ่งเป็นการวิจัยที่ดำเนินการควบคู่ไปกับการปฏิบัติงานของครู โดยมีครูเป็นนักวิจัยทั้งผลิตงานวิจัยและบริโภคงานวิจัยหรือกล่าวอีกนัยหนึ่งคือครูเป็นผู้ทำการวิจัยและนำผลการวิจัยไปใช้ด้วยลักษณะของการวิจัยในชั้นเรียนจึงมีนักศึกษาและนักวิจัยหลายท่านได้ให้ความหมายของการวิจัยในชั้นเรียนไว้หลากหลายโดยเน้นการวิจัยทางการศึกษาและปฏิบัติการในห้องเรียนดังนี้

ชาตรี สำราญ (2544) ให้ความเห็นว่าการวิจัยในชั้นเรียนคือการทดลองวิธีใหม่ๆ ในการแก้ปัญหาของครูซึ่งคิดค้นมาเพื่อพัฒนากิจกรรมการเรียนการสอนตามปกติแต่หวังให้เกิดผลสัมฤทธิ์ทางการเรียนรู้ทั้งครูและนักศึกษามากที่สุดเพราะฉะนั้นงานวิจัยในชั้นเรียนจะไม่เป็นเรื่องราวใหญ่โตที่ต้องใช้เวลาเก็บข้อมูลและวิเคราะห์ผลนานนับเดือนนับปีจนเป็นผลงานเล่มใหญ่

ชัยพจน์ รักราม (2544) กล่าวว่า การวิจัยในชั้นเรียนเป็นการศึกษาค้นคว้าที่เกี่ยวข้องกับการเรียนการสอนในห้องเรียนเพื่อการพัฒนาปรับปรุงคุณภาพการเรียนการสอนทั้งในส่วนหลักสูตรวิธีสอนการจัดกิจกรรมสื่อแบบฝึกหัดรวมทั้งการวัดผลและประเมินผลเพื่อประโยชน์ต่อการพัฒนาประสิทธิภาพการสอนและคุณภาพการเรียน

ทัศนาศาสตร์ (2543) สรุปความหมายของการวิจัยในชั้นเรียนว่าการวิจัยในชั้นเรียนคือ การศึกษาค้นคว้าหาความรู้ใหม่ๆ เพื่อนำมาใช้ในการแก้ปัญหาการเรียนการสอนในชั้นเรียนหรือเป็นความต้องการที่จะเปลี่ยนแปลงพัฒนากิจกรรมการเรียนการสอนให้ดียิ่งขึ้น

นภดล เชนอักษร (2544) ได้ให้ความหมายของการวิจัยในชั้นเรียนว่าการวิจัยในชั้นเรียน หมายถึงการวิจัยประเภทหนึ่งที่ครูผู้สอนเป็นผู้ดำเนินการควบคุมไปกับการเรียนการสอนปกติในชั้นเรียนทั้งนี้เพื่อศึกษาสภาพปัญหาที่เกิดขึ้นแล้วนำผลที่ได้ไปพัฒนาการเรียนการสอนหรือใช้ในการแก้ปัญหาการเรียนการสอนของตนรวมทั้งเผยแพร่ให้เกิดประโยชน์แก่ผู้อื่นต่อไป

บัญชา อิงสกุล (2544) ให้ความหมายไว้ว่าการทำวิจัยในชั้นเรียนหมายถึงการวิจัยปฏิบัติการที่มุ่งแก้ปัญหาที่เป็นปัญหาที่เกิดจากการจัดกิจกรรมการเรียนรู้ในชั้นเรียนเป็นครั้งๆ ไป เพื่อพัฒนางานและพัฒนาคณะรวมถึงพัฒนานวัตกรรมเทคโนโลยีทางการศึกษา

ประนอม เจริญชนม์ (2545) ได้ให้ความหมายของการวิจัยในชั้นเรียนหรือวิจัยปฏิบัติการ หมายถึงการหาความรู้หรือวิธีการใหม่เพื่อนำมาประยุกต์ใช้ให้เหมาะสมกับสภาพการเรียนการสอนในชั้นเรียนซึ่งจะช่วยพัฒนาคุณภาพการเรียนการสอนหรือเพื่อแก้ปัญหาที่เป็นอุปสรรคต่อการเรียนการสอนโดยอาศัยวิธีการทางวิทยาศาสตร์ซึ่งครูเป็นผู้วิจัยและเป็นผู้ใช้ผลงานวิจัย

ประวิต เอราวรรณ์ (2545) ได้กล่าวถึงการวิจัยในชั้นเรียนว่าการวิจัยในชั้นเรียนเป็นการวิจัยประยุกต์ที่ดำเนินการวิจัยควบคู่ไปกับการปฏิบัติงานของครูซึ่งต้องใช้กระบวนการที่น่าเชื่อถือและเป็นระบบในการแสวงหาคำตอบในสภาพการณ์หรือบริบทของนักศึกษาโดยมีครูเป็นผู้ทำการวิจัยและนำผลการวิจัยไปใช้

ผ่องพรรณ ตรียมงคลกุล (2543) ให้ความหมายของการวิจัยในชั้นเรียนว่าการวิจัยในชั้นเรียน หมายถึงการวิจัยที่มีจุดกำเนิดจากสภาพปัญหาหรือข้อข้องใจในการจัดการเรียนการสอนที่ครูพบเรื่องที่วิจัยมีความเฉพาะเจาะจงเป็นประเด็นที่มุ่งเน้นศึกษาเกี่ยวกับผู้เรียนผู้สอนกระบวนการสอนตลอดจนสภาพแวดล้อมภายในสถานศึกษาหรือสภาวะการเรียนหนึ่งๆ การวิจัยมุ่งผลที่พัฒนาการเรียนการสอนของครูในสภาพแวดล้อมที่ทำการวิจัยนั้นๆ โดยตรง

พิมพ์พันธ์ เดชะคุปต์ และคณะ (2544) ได้ให้ความหมายของการทำวิจัยในชั้นเรียนว่าเป็น วิจัยประเภทปฏิบัติการใช้วิธีทางวิทยาศาสตร์ค้นคว้าเพื่อสร้างความรู้ใหม่ทางการศึกษาและสิ่งประดิษฐ์ใหม่ทางการศึกษาความรู้ใหม่ทางการศึกษาเช่นวิธีสอนเทคนิคการสอนรูปแบบการ



สอนใหม่หลักการสอนใหม่ทฤษฎีการสอนใหม่ทั้งนี้เพื่อพัฒนานักศึกษาให้เกิดความรู้ตามเป้าหมาย อีกทั้งเป็นการพัฒนาตนเองเป็นผู้สร้างความรู้เป็น

ไพจิตร สะดวกการ (2545) ได้ให้ความหมายของการวิจัยในชั้นเรียนวิจัยในชั้นเรียนว่าการวิจัยในชั้นเรียนเป็นกระบวนการจัดการเรียนรู้ในชั้นเรียนที่ครูรับผิดชอบอย่างเป็นระบบเพื่อสืบค้นให้ได้สาเหตุของปัญหาแล้วหาวิธีแก้ไขหรือพัฒนาที่เชื่อถือได้เช่นการสังเกตจดบันทึกและวิเคราะห์หรือสังเคราะห์เพื่อนำไปสู่การแก้ปัญหาหรือพัฒนากระบวนการจัดการเรียนการสอนของครูและพัฒนาการเรียนรู้ของผู้เรียนให้มีคุณภาพตามเป้าหมายที่กำหนดไว้เพื่อส่งเสริมผู้เรียนให้ได้รับการพัฒนาตามธรรมชาติและเต็มตามศักยภาพ

รัตนา ศรีเหรียญ (2547) กล่าวว่า การวิจัยในชั้นเรียนเป็นรูปแบบหนึ่งของการวิจัยเชิงปฏิบัติการ (Action Research) ซึ่งเป็นการวิจัยที่มุ่งแก้ปัญหาที่เกิดขึ้นเฉพาะหน้าเป็นครั้งๆ ไปหรือเป็นเรื่องใดเรื่องหนึ่งในช่วงระยะเวลาหนึ่งผลการวิจัยที่ค้นพบนี้ไม่สามารถนำไปใช้อ้างอิงกับกลุ่มอื่นๆ ได้เพราะเป็นปัญหาที่เกิดขึ้นในวงจำกัดหรือเป็นปัญหาเฉพาะที่

วนิดา แก้วกุลบุตร (2547) กล่าวว่า การวิจัยในชั้นเรียนหมายถึงการวิจัยเชิงปฏิบัติการที่ครูได้แสวงหาความรู้วิธีการใหม่ๆ หรือนวัตกรรมในการแก้ไขปัญหาหรือพัฒนาการเรียนรู้ของผู้เรียนเพื่อให้เกิดประโยชน์สูงสุดต่อผู้เรียน โดยอาศัยวิธีการทางวิทยาศาสตร์ซึ่งครูเป็นผู้วิจัยและเป็นผู้ใช้ผลงานวิจัย

วาโร เฟ็งสวัสดิ์ (2544) กล่าวว่า การวิจัยในชั้นเรียนหมายถึงวิธีการหรือกระบวนการที่ได้ให้ ได้มาซึ่งความรู้หรือคำตอบซึ่งครูเป็นผู้จัดทำขึ้นเองโดยมีจุดมุ่งหมายที่จะนำผลการวิจัยไปใช้ในการแก้ปัญหาคำถามการเรียนการสอนในชั้นเรียนของตน

ศิริพร สติวงศ์ (2548) กล่าวว่า การทำวิจัยในชั้นเรียนหมายถึงกระบวนการที่ครูศึกษาค้นคว้าเพื่อแก้ปัญหาหรือเพื่อพัฒนาการเรียนการสอนที่เกิดขึ้นจากการจัดการเรียนการสอนเริ่มจากการสำรวจปัญหาและแก้ปัญหาที่เกิดขึ้นในชั้นเรียน โดยการสร้างและพัฒนาวัตกรรมการจัดการเรียนการสอนและการทำการทดลองกับนักศึกษาในความรับผิดชอบของครูทั้งกระบวนการวิจัยได้นำมาปรับปรุงการปฏิบัติการสอนในชั้นเรียนของครูซึ่งส่งผลให้ครูมีทักษะมีความสามารถในการจัดกิจกรรมนักศึกษามีความรู้ความสามารถในการวิเคราะห์ปัญหาจนหาทางแก้ไขได้สำเร็จทำให้เป็นคนมีความเชื่อมั่นและภาคภูมิใจในอาชีพครูเป็นการวิจัยที่ต้องทำในระยะเวลาสั้นนำผลไปใช้ได้ทันที

สุวิมล ว่องวานิช (2543) ได้สรุปความหมายของการวิจัยในชั้นเรียนได้ชัดเจนและจำแนกให้เห็นองค์ประกอบต่างๆ ว่าการวิจัยในชั้นเรียนคือการวิจัยที่ทำให้ครูผู้สอนในห้องเรียนเพื่อแก้ปัญหาที่เกิดขึ้นในห้องเรียนและนำผลมาใช้ปรับปรุงการเรียนการสอนเพื่อให้เกิดประโยชน์

สูงสุดกับผู้เรียนเป็นการวิจัยที่ต้องทำอย่างรวดเร็ว นำผลไปใช้ทันทีและสะท้อนข้อมูลเกี่ยวกับการปฏิบัติงานต่างๆของตนเองให้ทั้งตนเองและกลุ่มเพื่อนร่วมงานในสถานศึกษาได้มีโอกาสอภิปรายแลกเปลี่ยนความคิดเห็นในแนวทางที่ได้ปฏิบัติและผลที่เกิดขึ้นเพื่อพัฒนาการเรียนการสอนต่อไป

สรุปการวิจัยในชั้นเรียนคือวิธีการแก้ปัญหาการเรียนการสอนของครูผู้สอนด้วยการหาความรู้วิธีการใหม่ๆและกระบวนการศึกษาเพื่อแสวงหาความรู้อันเป็นความจริงที่เชื่อถือได้ในบริบทของการเรียนการสอนที่เกิดขึ้นในชั้นเรียนซึ่งเกี่ยวกับพฤติกรรมการสอนของครูลักษณะและพฤติกรรมของนักศึกษาผลสัมฤทธิ์ทางการเรียนของนักศึกษาการจัดกิจกรรมการเรียนรู้อะบบการเรียนรู้อารสร้างนวัตกรรมทางการศึกษาหรือสร้างหลักสูตรสถานศึกษาเพื่อความเข้าใจในบริบทของงานตลอดจนหาแนวทางแก้ไขปัญหาที่เกิดขึ้นในห้องเรียนหรือปรับปรุงและพัฒนาการจัดการจัดกิจกรรมการเรียนการสอนของครูอย่างเป็นระบบอันจะนำไปสู่เป้าหมายที่สำคัญคือการพัฒนาการเรียนรู้ของนักศึกษาให้เต็มศักยภาพ

## 2.2 ความสำคัญของการวิจัยในชั้นเรียน

ได้มีนักการศึกษาและหน่วยงานกล่าวถึงความสำคัญของการวิจัยในชั้นเรียนไว้ ดังนี้ ประกอบ มณีโรจน์ (2544) ได้กล่าวถึงความสำคัญของการวิจัยในชั้นเรียนไว้ดังนี้คือ

- 1) ช่วยให้ครูได้พัฒนาวิธีการจัดการเรียนการสอนให้มีประสิทธิภาพ
- 2) ช่วยให้นักศึกษาได้เรียนรู้อย่างมีคุณภาพ
- 3) ช่วยให้วงการวิชาการของการเรียนการสอนก้าวหน้ามีนวัตกรรมในการจัดการเรียนการสอนเพิ่มขึ้นส่งผลต่อเนื่องต่อการจัดการเรียนการสอนของครู
- 4) ช่วยให้วงการวิชาชีพครูเป็นวิชาชีพชั้นสูงมากขึ้นเป็นที่ยอมรับของสังคมทั่วไป
- 5) ช่วยพัฒนาตัวครูและวิชาชีพครูไปพร้อมๆกัน

ครุรักษ์ ภิมย์รักษ์ (2544) ได้กล่าวถึงความสำคัญของการวิจัยในชั้นเรียนไว้ ดังนี้

1) เป็นเครื่องมือสำคัญของครูในการพัฒนาวิถีชีวิตความเป็นครูไปสู่ความเป็นครูมืออาชีพ เพราะการวิจัยในชั้นเรียนจะช่วยให้ครูเป็นนักแสวงหาความรู้และวิธีการใหม่ๆอยู่เสมอซึ่งจะช่วยให้ครูมีความรู้อย่างกว้างขวางและลุ่มลึกทำงานอย่างมีเหตุผลสร้างสรรค์และเป็นระบบ

2) เป็นเครื่องมือสำคัญในการพัฒนาหลักสูตรและการจัดกิจกรรมการเรียนการสอนทำให้งานของครูมีลักษณะเป็นพลวัตมีการเปลี่ยนแปลงเคลื่อนไหวไปข้างหน้าไม่หยุดนิ่งอยู่กับที่และเกิดนวัตกรรมที่ทันสมัยนำไปใช้ในการแก้ปัญหาการเรียนการสอนได้ทันทั่วถึง

3) เป็นเครื่องมือสำคัญที่จรรโลงวิชาชีพครูให้มีความเข้มแข็งเพราะผลจากการวิจัยในชั้นเรียนจะเป็นตัวบ่งชี้ถึงความสำเร็จในการทำงานของครูได้อย่างเป็นรูปธรรมนั่นคือการเปลี่ยนแปลง

ไปในทางที่พึงประสงค์ของผู้เรียนตามที่ครูต้องการและเป็นไปตามความคาดหวังของสังคมทั้งตัวครูและผู้เรียน

ศุวิมล ว่องวานิช (2546) ได้กล่าวถึงความสำคัญของการวิจัยในชั้นเรียนไว้ ดังนี้

- 1) ให้โอกาสครูในการสร้างองค์ความรู้ทักษะการทำวิจัยการประยุกต์ใช้ตระหนักถึงทางเลือกที่เป็นไปได้ที่จะเปลี่ยนแปลงในสถานศึกษาให้ดีขึ้น
  - 2) เป็นการสร้างชุมชนแห่งการเรียนรู้ นอกเหนือจากการเปลี่ยนแปลงหรือสะท้อนผลการทำงาน
  - 3) เป็นประโยชน์ต่อผู้ปฏิบัติโดยตรงเนื่องจากช่วยตนเองด้านวิชาชีพ
  - 4) ช่วยทำให้เกิดการพัฒนาที่ต่อเนื่องและเกิดการเปลี่ยนแปลงผ่านกระบวนการวิจัยในทำงานซึ่งเป็นประโยชน์ต่อองค์กรเนื่องจากนำไปสู่การปรับปรุงการเปลี่ยนแปลงการปฏิบัติการและการแก้ปัญหา
  - 5) เป็นการวิจัยที่เกี่ยวข้องกับการมีส่วนร่วมของผู้ปฏิบัติในการทำวิจัยให้กระบวนการวิจัยมีความเป็นประชาธิปไตยทำให้เกิดการยอมรับในความรู้ของผู้ปฏิบัติ
  - 6) ช่วยตรวจสอบวิธีการทำงานของครูที่มีประสิทธิผล
  - 7) ทำให้ครูเป็นผู้นำแห่งการเปลี่ยนแปลง
- พิมพ์พันธ์ เตชะคุปต์ (2544) ได้ให้ความสำคัญของการทำวิจัยในชั้นเรียนไว้ว่าการทำวิจัยในชั้นเรียนเกิดจากการพัฒนาองค์ความรู้ที่เกิดจากการบูรณาการวิธีการปฏิบัติโดยมีความสำคัญใน 4 ลักษณะคือ

- 1) เป็นการพัฒนาหลักสูตรและการปรับปรุงวิธีการปฏิบัติงานเพื่อพัฒนาคุณภาพการเรียนการสอนด้วยการวิจัย
- 2) เป็นการพัฒนาวิชาชีพครู
- 3) เป็นการแสวงหาความก้าวหน้าทางวิชาชีพครูด้วยการเผยแพร่ความรู้ที่ได้จากการปฏิบัติ
- 4) เป็นการส่งเสริมสนับสนุนความก้าวหน้าของการวิจัยทางการศึกษา

กองวิจัยทางการศึกษา กระทรวงศึกษาธิการ (2545) ได้กล่าวถึงความสำคัญของการวิจัยเพื่อพัฒนาการเรียนรู้อย่างไรว่าเป็นการพัฒนาหลักสูตรปรับปรุงการปฏิบัติงานปรับปรุงคุณภาพการเรียนการสอนพัฒนาวิชาชีพครูและแสดงความก้าวหน้าจากรายงานผลการปฏิบัติ

ไพจิตร สดวกการ (2545) ได้กล่าวถึงความสำคัญของการวิจัยชั้นเรียนไว้ว่าเป็นการแก้ปัญหาหรือการพัฒนาผู้เรียนในชั้นเรียนด้วยกระบวนการวิจัยที่ครูผู้สอนเป็นผู้ปฏิบัติเป็นสิ่งที่ทำให้ผลดีแก่ผู้เรียนมากกว่าการที่ครูแก้ปัญหาในชั้นเรียนของตนตามผลการวิจัยของผู้อื่นเนื่องจากครูผู้สอนเป็นครูที่ใกล้ชิดกับผู้เรียนมากที่สุดครูจึงย่อมรู้ธรรมชาติภูมิหลังและสภาพแวดล้อมของ

นักศึกษาของตนเองดีกว่าผู้อื่นแต่ครูก็ต้องพยายามศึกษาค้นคว้าหาแนวทางแก้ปัญหาการเรียนการสอนที่ผู้อื่นทำวิจัยไว้เพื่อนำมาเป็นฐานความคิดในการปรับนำไปใช้ให้เหมาะสมกับผู้เรียนของตนและจะได้รู้ถึงข้อควรระวังที่ผู้วิจัยคนอื่นได้นำเสนอไว้เพื่อป้องกันความผิดพลาดซ้ำรอยเดิมรวมทั้งควรปรึกษาแลกเปลี่ยนเรียนรู้กับผู้ผู้มีประสบการณ์ภายในโรงเรียนหรือบุคคลภายนอก

ศิริพร สลิวังศ์ (2548) กล่าวว่า การวิจัยมีความสำคัญและจำเป็นในการพัฒนาการเรียนรู้อยู่เพราะการวิจัยเป็นบทบาทเสริมของครู ในฐานะนักวิจัยเชิงปฏิบัติการในระดับชั้นเรียนในกรณีที่ผู้สอนพบว่ากระบวนการพัฒนาการเรียนการสอนที่กำลังดำเนินการอยู่มีปัญหาหรือมีความจำเป็นต้องพัฒนาอย่างเร่งด่วน ผลการวิจัยเป็นคำตอบหรือแนวทางในการแก้ปัญหาหรือปรับปรุงและพัฒนาการเรียนการสอนและด้านผลผลิตคือผู้เรียนให้ได้รับการพัฒนาเต็มตามศักยภาพของแต่ละบุคคล

ทฤษฎี สุขยอด (2549) กล่าวว่า การทำวิจัยในชั้นเรียนมีความสำคัญต่อการจัดการเรียนรู้เพราะทำให้ครูสามารถแก้ปัญหาหรือพัฒนาผู้เรียนในชั้นเรียนด้วยกระบวนการวิจัยของครูผู้สอนทั้งด้านผลสัมฤทธิ์ทางการเรียนและด้านพฤติกรรมของผู้เรียนเนื่องจากครูผู้สอนเป็นครูที่ใกล้ชิดกับผู้เรียนมากที่สุดครูจึงย่อมรู้ธรรมชาติภูมิหลังและสภาพแวดล้อมของนักศึกษาของตนเองดีกว่าผู้อื่นและทราบว่าปัญหาใดควรแก้ไขอย่างเร่งด่วน โดยครูสามารถศึกษาค้นคว้าหาแนวทางการแก้ปัญหาและพัฒนาการเรียนการสอนที่ผู้อื่นทำวิจัยไว้เพื่อนำมาเป็นฐานความคิดในการปรับนำไปใช้ให้เหมาะสมกับผู้เรียนของตนและจะได้รู้ถึงข้อควรระวังที่ผู้วิจัยคนอื่นได้นำเสนอไว้เพื่อป้องกันความผิดพลาดซ้ำรอยเดิมรวมทั้งควรปรึกษาแลกเปลี่ยนเรียนรู้กับผู้ผู้มีประสบการณ์ภายในโรงเรียนหรือบุคคลภายนอกเพื่อปรับแนวคิดและประสบการณ์เหล่านั้นมาใช้เป็นแนวทางที่นำมาใช้แก้ปัญหาและพัฒนาคุณภาพการจัดการเรียนรู้ในชั้นเรียนของตนเองเพื่อให้เกิดผลดีต่อผู้เรียนอย่างสูงสุด

จากความสำคัญของงานวิจัยในชั้นเรียนที่กล่าวมาสรุปได้ว่าการวิจัยในชั้นเรียนมีความสำคัญต่อวิชาชีพครูครูผู้สอนต้องทำการวิจัยกันทุกระดับอย่างแพร่หลาย โดยเฉพาะอย่างยิ่งในเรื่องของการวิจัยในชั้นเรียนการพัฒนากิจกรรมการเรียนการสอนการพัฒนากระบวนการเรียนรู้ของผู้เรียนการพัฒนาประสิทธิภาพการสอนและการพัฒนาการเรียนรู้อย่างเหมาะสมกับผู้เรียนในทุกระดับทุกเพศทุกวัย ดังนั้นบทบาทของครูยุคใหม่จึงจำเป็นอย่างยิ่งที่จะต้องเรียนรู้ทำความเข้าใจและตระหนักในความสำคัญของการวิจัยในชั้นเรียนให้มากยิ่งขึ้นรวมทั้งจะต้องปฏิบัติการวิจัยในชั้นเรียนของตนเองได้ผลการวิจัยในชั้นเรียนจะเป็นแนวทางในการพัฒนาครูไปสู่ความเป็นครูมืออาชีพ

### 2.3 รูปแบบและลักษณะของการวิจัยในชั้นเรียน

จากความหมายของการวิจัยในชั้นเรียนที่ได้กล่าวไว้แล้วนั้น มีบุคคลได้กล่าวถึงรูปแบบและลักษณะของการวิจัยในชั้นเรียนไว้ดังนี้

จะเห็นได้ว่ารูปแบบของการวิจัยในชั้นเรียนเป็นการวิจัยเพื่อพัฒนาการเรียนการสอนโดยมีลักษณะที่สำคัญคือ

- 1) เพื่อกำหนดวัตถุประสงค์ของการแก้ปัญหาหรือการพัฒนาในระดับคุณภาพการเรียนรู้ของนักศึกษา
- 2) เพื่อศึกษาแนวทางหรือนวัตกรรมต่างๆที่จะสามารถแก้ปัญหาหรือช่วยยกระดับคุณภาพการเรียนการสอน
- 3) เพื่อนำนวัตกรรมที่เหมาะสมมาพัฒนาและทดลองใช้ตามกระบวนการวิจัยจะเห็นได้ว่ากระบวนการวิจัยในชั้นเรียนมีรูปแบบทำนองเดียวกับการวิจัยทางการศึกษาคือเริ่มจากการกำหนดปัญหาตั้งสมมุติฐานดำเนินการวิจัยมีข้อมูลเพียงพอและมีคุณภาพที่จะสามารถพิสูจน์และสรุปผลแต่แตกต่างกันที่การวิจัยในชั้นเรียนมีขอบเขตการศึกษาในชั้นเรียนและมุ่งเน้นที่การคิดค้นพัฒนานวัตกรรมมากกว่าการวิจัยเพื่อรู้ปัญหาอย่างเดียวซึ่งครูผู้สอนเป็นผู้ทำวิจัยและนักศึกษาเป็นแหล่งข้อมูล
 

กานดา พุนลาภทวี (2545) กล่าวถึงลักษณะของการวิจัยในชั้นเรียนมี ดังนี้

  - 1) ผู้ทำวิจัยชั้นเรียนส่วนใหญ่ผู้ทำวิจัยคือครูที่ทำหน้าที่สอนในชั้นเรียนทั้งนี้อาจเป็นการวิจัยโดยครูเพียงคนเดียวหรือครูหลายคนร่วมกันทำวิจัยภายนอกก็ได้
  - 2) วัตถุประสงค์ของการวิจัยในชั้นเรียนการวิจัยในชั้นเรียนมีวัตถุประสงค์เพื่อนำผลการวิจัยไปใช้แก้ปัญหาการเรียนการสอนเป็นหลักนอกจากนี้ยังมีวัตถุประสงค์เพื่อหาวิธีการเพื่อพัฒนาการเรียนการสอนส่วนการทำวิจัยทางการศึกษาทั่วไปมีวัตถุประสงค์เพื่อค้นหาค้นหาความรู้เป็นหลัก
  - 3) ที่มาของปัญหาวิจัยในชั้นเรียนปัญหาที่นำมาทำวิจัยได้จากสภาพปัญหาการเรียนการสอนในห้องเรียนที่ครูพบและต้องการจะแก้ไขการวิจัยในชั้นเรียนมีวัตถุประสงค์เพื่อแก้ปัญหการเรียนการสอนที่เกิดขึ้นในชั้นเรียนหรือมีวัตถุประสงค์เพื่อหาวิธีการที่จะทำให้ผู้เรียนพัฒนาการเรียนได้มากขึ้นกว่าเดิม
  - 4) ขอบเขตของการวิจัยในชั้นเรียนงานวิจัยในชั้นเรียนเป็นงานวิจัยขนาดเล็กขอบเขตของปัญหาการวิจัยในชั้นเรียนค่อนข้างแคบและเฉพาะเจาะจงกล่าวคือเป็นการทำวิจัยในประเด็นปัญหาที่เกิดขึ้นในชั้นเรียน
  - 5) แบบแผนการวิจัยการวิจัยในชั้นเรียนใช้วิธีการวิจัยปฏิบัติการซึ่งมีองค์ประกอบหลัก 4 ประการคือ 5.1 การวางแผน 5.2 การปฏิบัติตามแผน 5.3 การประเมินผลการปฏิบัติ 5.4 การสะท้อนผลหลังการปฏิบัติวิธีการวิจัยที่ใช้ไม่ยึดแบบแผนเคร่งครัดนักสามารถปรับให้เหมาะสมตามสภาพการเรียนการสอนได้

6) การวิเคราะห์ข้อมูลการวิจัยในชั้นเรียนส่วนใหญ่ศึกษาข้อมูลจากนักศึกษาทุกคนในห้องที่ครูนักวิจัยสอนซึ่งเป็นการศึกษากลุ่มนักศึกษาเป้าหมายทั้งหมดที่ไม่ใช่ศึกษาจากนักศึกษาบางคนที่เป็นตัวแทนของกลุ่มนักศึกษาเป้าหมายการวิเคราะห์ข้อมูลจึงใช้สถิติเชิงบรรยาย

กนิษฐา เตมธนะศักดิ์ (2545) กล่าวว่าการศึกษาวิจัยในชั้นเรียนแตกต่างจากการวิจัยโดยทั่วไปที่กลุ่มตัวอย่างมีขนาดเล็กศึกษาในห้องเรียนกระทำโดยครูและมีเป้าหมายคือพัฒนากิจกรรมการเรียนการสอนแต่แสวงหาความรู้และตีพิมพ์เผยแพร่ได้เช่นเดียวกันมีการสะท้อนกลับผลการปฏิบัติงานของตนเองและผลที่เกิดขึ้นการวิพากษ์วิจารณ์ผลที่ได้รับจากเพื่อนร่วมงานกระบวนการเป็นวงจรต่อเนื่องผลที่ได้นำไปสู่การเปลี่ยนแปลงการปฏิบัติงานอาจวิจัยจากปัญหาที่เกิดขึ้นในชั้นเรียนหรือวิจัยควบคู่กับการเรียนการสอนก็ได้ให้ความสำคัญกับการคิดค้นพัฒนานวัตกรรมเพื่อแก้ปัญหาหรือพัฒนาการเรียนการสอน

จากที่กล่าวข้างต้นอาจสรุปได้ว่าลักษณะของการจัดทำการศึกษาวิจัยในชั้นเรียนเป็นการแก้ปัญหาในการจัดกิจกรรมการเรียนการสอนในชั้นเรียนของครูที่เกิดขึ้นกับนักศึกษาซึ่งอาจเป็นรายบุคคลเป็นกลุ่มหรือทั้งห้องเรียนโดยเน้นให้ครูผู้สอนเป็นผู้จัดทำวิจัยควบคู่กับการจัดการเรียนการสอนซึ่งเนื้อหาของวิจัยก็จะเป็นเรื่องต่างๆที่เกี่ยวข้องกับการจัดการเรียนการสอนเช่นด้านหลักสูตรสื่อการสอนหรือการวัดผลประเมินผลเพื่อแก้ไขปรับปรุงและพัฒนาการเรียนการสอนของตนเองให้นักศึกษามีคุณลักษณะอันพึงประสงค์

## 2.4 ปัญหาและอุปสรรคในการทำวิจัยในชั้นเรียน

มีนักการศึกษาได้กล่าวถึงปัญหาและอุปสรรคในการทำวิจัยในชั้นเรียนไว้ดังนี้

ปราณี นุ่นน้อย (2540 : 4; อ้างอิงมาจากสำนักงานคณะกรรมการข้าราชการครู. 2534) ได้สรุปข้อบกพร่องของผลงานวิชาการประเภทงานวิจัยไว้ดังนี้

1) เกี่ยวกับหัวข้องานวิจัยและการกำหนดปัญหาพบว่างานวิจัยไม่สอดคล้องกับการปฏิบัติหน้าที่และการกำหนดตำแหน่งของก.ค. กำหนดจุดประสงค์ของการวิจัยกว้างมากและเป็นเรื่องที่มีประโยชน์ต่อนักศึกษานักศึกษาและงานในหน้าที่น้อยไม่อาจนำไปใช้ปฏิบัติได้ขาดภูมิหลังของปัญหาและผู้วิจัยไม่สามารถเสนอปัญหาให้ผู้อ่านเห็นความสำคัญของปัญหา

2) เกี่ยวกับการออกแบบงานวิจัยพบว่าการออกแบบการวิจัยไม่เหมาะสมทำให้ไม่บรรลุจุดมุ่งหมายของการวิจัยที่ตั้งไว้ขาดองค์ประกอบที่สำคัญของการวิจัยและไม่มีความคิดสร้างสรรค์

3) เกี่ยวกับเอกสารและงานวิจัยที่เกี่ยวข้องพบว่าไม่มีเอกสารและงานวิจัยที่เกี่ยวข้อง หรือถ้ามีก็ไม่สัมพันธ์กับงานวิจัยเรื่องนั้นๆ ไม่มีข้อสรุปไม่วิจารณ์ไม่ขยายต่อหรือไม่มีความคิดเห็นของผู้วิจัย

- 4) เกี่ยวกับการตั้งสมมติฐานพบว่าการตั้งสมมติฐานไม่ถูกต้องหรือขาดเหตุผลประกอบ
- 5) เกี่ยวกับการรวบรวมข้อมูลพบว่าการเลือกกลุ่มตัวอย่างไม่เหมาะสมลำเอียงใช้เครื่องมือไม่เหมาะสมไม่รายงานคุณภาพของเครื่องมือ
- 6) เกี่ยวกับการวิเคราะห์ข้อมูลพบว่าใช้สถิติไม่ถูกต้องทำให้ไม่น่าเชื่อถือ
- 7) เกี่ยวกับสรุปผลการวิจัยและรายงานการวิจัยพบว่าเสนอผลงานวิจัยไม่ชัดเจนการอภิปรายยังไม่สนับสนุนประเด็นสำคัญข้อเสนอแนะมีลักษณะไม่เฉพาะเจาะจงและไม่เป็นผลสืบเนื่องจากการวิจัยการเขียนรายงานการวิจัยขาดความเชื่อมโยงไม่มีการอ้างอิงข้อมูลที่นำมาใช้ในการวิจัยหรืออ้างอิงผิดพลาด

จากการศึกษางานวิจัยของเลอชัย โชคสวัสดิ์ (2546) ได้สรุปปัญหาการวิจัยในชั้นเรียนแบ่งออกเป็นประเภทใหญ่ๆ ได้ 4 ด้านคือ

- 1) ปัญหาด้านการดำเนินงานวิจัยทั่วไป
- 2) ปัญหาด้านบุคลากรที่เกี่ยวข้องในการวิจัยคือครูผู้วิจัยและผู้บริหาร
- 3) ปัญหาด้านงบประมาณสนับสนุนการวิจัย
- 4) ปัญหาด้านวัสดุอุปกรณ์และแหล่งข้อมูลในการทำวิจัยในชั้นเรียน

สมชาย ลือสกุลกิจ (2548) ได้ศึกษาปัญหาและแนวทางส่งเสริมการวิจัยในชั้นเรียนของครูในสถานศึกษาขั้นพื้นฐานช่วงชั้นที่ 1-2 อำเภอกระนวนสังกัดสำนักงานเขตพื้นที่การศึกษาขอนแก่น เขต 4 ได้สรุปผลการวิจัยดังนี้

1) ปัญหาการวิจัยในชั้นเรียนของครูโดยรวมในสถานศึกษาขั้นพื้นฐานอยู่ในระดับมากเมื่อพิจารณารายด้านพบว่าปัญหาสองอันดับแรกคือปัญหาด้านงบประมาณการวิจัยและปัญหาการเขียนรายการวิจัยอยู่ในระดับมากตามลำดับ

2) ปัญหาการวิจัยได้แก่การขาดหน่วยงานที่จัดสรรงบประมาณโดยตรงขาดผู้เชี่ยวชาญให้คำปรึกษาและฝึกอบรมด้านการวิจัยขาดเอกสารการวิจัยในชั้นเรียนซึ่งไม่เพียงพอต่อความต้องการของครูขาดการสนับสนุนส่งเสริมการวิจัยในชั้นเรียนอย่างชัดเจนและเป็นไปในทิศทางเดียวกันขาดการให้ความรู้เกี่ยวกับการวิเคราะห์ข้อมูลการเขียนรายงานการนำเสนองานวิจัยในชั้นเรียน

นิคม กลางหนองแสง (2549) ได้ศึกษาสภาพและปัญหาการทำวิจัยในชั้นเรียนในสถานศึกษาขั้นพื้นฐานของครูผู้สอนศูนย์เครือข่ายจตุรมิตร อำเภอน้ำพองสังกัดสำนักงานเขตพื้นที่การศึกษาขอนแก่นเขต 4 ได้สรุปผลการวิจัยว่าปัญหาการวิจัยในชั้นเรียนของครูผู้สอนครูผู้สอนมีปัญหาในภาพรวมและในรายด้านอยู่ในระดับปานกลางเมื่อพิจารณาปัญหาในแต่ละด้านพบว่ามีปัญหาสูงสุดในด้านงบประมาณในการวิจัยรองลงมาคือเวลาทำการวิจัยที่ปรึกษาในการทำวิจัย ความรู้ความเข้าใจในการทำวิจัยและแหล่งความรู้สำหรับค้นคว้า

จากการนำเสนอปัญหาและอุปสรรคในการวิจัยในชั้นเรียนของนักวิจัยและหน่วยงานที่เกี่ยวข้องสรุปได้ว่าปัญหาที่ประสบในการดำเนินการวิจัยทางการศึกษาหรือการวิจัยในชั้นเรียนนั้นจะเป็นปัญหาที่สืบเนื่องมาจากการขาดปัจจัยที่เอื้อต่อการวิจัยในชั้นเรียนได้แก่ปัญหาเกี่ยวกับตัวผู้วิจัยที่ขาดพื้นฐานความรู้เกี่ยวกับวิจัยครูผู้วิจัยไม่มีเวลาเพียงพอหรือแม้กระทั่งครูไม่เข้าใจในความมุ่งหมายของการวิจัยในชั้นเรียนโดยมุ่งนำผลการวิจัยที่ได้เพื่อเสนอขอเลื่อนตำแหน่งแต่ไม่ได้นำผลการวิจัยไปใช้เพื่อแก้ปัญหาหรือพัฒนาการเรียนการสอนในชั้นเรียนเป็นต้นปัญหาบางประมาณ สนับสนุนไม่เพียงพอปัญหาขาดแคลนวัสดุอุปกรณ์ที่ใช้และสนับสนุนการวิจัยตลอดจนปัญหาการไม่ได้รับความร่วมมือหรือเห็นความสำคัญของการวิจัยในชั้นเรียนจากบุคคลที่เกี่ยวข้องเช่นผู้บริหารเพื่อนร่วมงานหรือหน่วยงานอื่นที่เกี่ยวข้อง

จรรยา บุญธรรม (2549) ได้ศึกษาปัญหาการทำวิจัยในชั้นเรียนของครูผู้สอนในสถานศึกษาชั้นพื้นฐานระดับช่วงชั้นที่ 1-3 ของครูผู้สอนศูนย์เครือข่ายกระนวนอำเภอกระนวนสังกัดสำนักงานเขตพื้นที่การศึกษาขอนแก่นเขต 4 ได้สรุปผลการวิจัยดังนี้

1) ในการทำวิจัยในชั้นเรียนครูผู้สอนมีปัญหาอยู่ในระดับปานกลางทั้งในภาพรวมและรายด้าน โดยครูผู้สอนมีปัญหาส่วนตัวสูงกว่าปัญหาในการดำเนินการวิจัย

2) ครูผู้สอนมีปัญหาส่วนตัวโดยรวมอยู่ในระดับปานกลางเมื่อพิจารณาเป็นรายด้านพบว่า มีปัญหามากอยู่ 1 ข้อคือขาดงบประมาณการสนับสนุนการทำวิจัยในชั้นเรียนส่วนข้ออื่น ๆ มีปัญหาในระดับปานกลางทุกข้อได้แก่อยู่ไกลแหล่งเรียนรู้ที่จะศึกษาค้นคว้าวรรณกรรมที่เกี่ยวข้องขาดวัสดุอุปกรณ์ในการทำวิจัยในชั้นเรียนมีภาระงานสอนมากทำให้ไม่มีเวลาในการทำวิจัยในชั้นเรียนมีภาระงานพิเศษมากทำให้ไม่มีเวลาในการทำวิจัยในชั้นเรียนขาดที่ปรึกษาหรือผู้ให้คำแนะนำเกี่ยวกับการวิจัยในชั้นเรียนขาดตัวอย่างงานวิจัยในชั้นเรียนส่วนข้อที่มีปัญหาค่าสุดคือขาดความรู้ความเข้าใจเกี่ยวกับการออกแบบการวิจัยในชั้นเรียน

3) ครูผู้สอนมีปัญหาในการดำเนินการวิจัยในชั้นเรียนในระดับปานกลางทั้งในภาพรวมและในรายชั้นตอนโดยชั้นตอนที่มีปัญหาสูงสุดคือการสรุปผลผลการสะท้อนผลการดำเนินการวิจัยชั้นตอนที่ระดับปัญหารองลงมาตามลำดับคือการดำเนินการวิจัยการวางแผนการวิจัยการสำรวจปัญหาและกำหนดปัญหาเป็นต้น

## 2.5 ประโยชน์ของการวิจัยในชั้นเรียน

จากบทความทางวิชาการเรื่องการศึกษาวิจัยในชั้นเรียน : ทางเลือกใหม่ที่น่าสนใจในวารสารวิชาการปีที่ 3 ฉบับที่ 11 พฤศจิกายน 2543 ของกรมวิชาการกระทรวงศึกษาธิการได้กล่าวถึงคุณค่าและประโยชน์ของการวิจัยในชั้นเรียนไว้ดังนี้



### 2.5.1 ประโยชน์ต่อนักศึกษาเอง

การวิจัยในชั้นเรียนมีประโยชน์แก่นักศึกษาเพราะนักศึกษามีความรู้พื้นฐานในด้านการเรียนหลากหลายและแตกต่างกันครูผู้สอนจะต้องจัดการเรียนการสอนให้หลากหลายและเหมาะสมกับนักศึกษาการวิจัยในชั้นเรียนจะทำให้ครูรู้ว่าจะใช้การเรียนการสอนเป็นกลุ่ม (Group) หรือเป็นรายบุคคลจะทำให้ครูค้นพบนวัตกรรม (Innovation) เพื่อใช้สอนนักศึกษาจะส่งผลให้นักศึกษามีศักยภาพในด้านการเรียนอย่างสูงสุดนอกจากนี้จะช่วยให้นักเรียนแก้ปัญหาในด้านการเรียนการสอนแก่นักศึกษาอย่างเป็นระบบมีหลักเกณฑ์ส่งผลให้นักศึกษาเป็นคนคิดค้นเองและมีความสุข

### 2.5.2 ประโยชน์ต่อครูผู้สอน

การวิจัยในชั้นเรียนมีประโยชน์ต่อครูผู้สอนจะทำให้ครูมีการวางแผนการทำงานที่จะช่วยแก้ปัญหาให้นักศึกษาอย่างเป็นระบบมีหลักเกณฑ์ครูผู้สอนจะจัดทำแผนการสอนเพื่อเตรียมการสอนเป็นอย่างดีมีการสังเกตเพื่อบันทึกผลหลังการสอนสำหรับแก้ไขปัญหานักศึกษาในชั้นเรียนเป็นรายบุคคลหรือรายกลุ่มการจัดทำแผนการสอนและทำวิจัยในชั้นเรียนจะช่วยให้นักเรียนปรับแผนการสอนให้ดียิ่งขึ้นการวิจัยในชั้นเรียนทำให้ครูมีความคิดสร้างสรรค์เตรียมการสอนและพัฒนาการสอนของตนเองตลอดเวลาครูผู้สอนสามารถใช้การวิจัยในชั้นเรียนเป็นผลงานทางวิชาการครูผู้สอนจะเป็นนักวิจัยรุ่นใหม่เมื่อผลิตผลงานวิจัยในชั้นเรียนออกมาในครั้งแรกอาจมีข้อบกพร่องอยู่บ้างครั้งต่อไปก็สามารถปรับปรุงแก้ไขให้ดีกว่าเดิมและเผยแพร่ผลงานของตนเองได้

### 2.5.3 ประโยชน์ต่อวงการศึกษาศึกษา

โรงเรียนหรือสถานศึกษาที่มีครูทำการวิจัยในชั้นเรียนมากจะส่งผลให้โรงเรียนหรือสถานศึกษามีมาตรฐานทางวิชาการสูงเพราะการวิจัยในชั้นเรียนจะทำให้ผลสัมฤทธิ์ทางการเรียนของนักศึกษาสูงขึ้นการทำวิจัยในชั้นเรียนจะส่งผลให้ครูมีปฏิสัมพันธ์กันมีการปรึกษาหารือทางการเรียนการสอนมากขึ้น โรงเรียนและสถานศึกษาจะมีครูร่วมกันแก้ไขปัญหาการศึกษาโดยการระดมความคิด (Brain Strom) แก้ไขปัญหานักศึกษาอย่างหลากหลายและมีประสิทธิภาพสูงสุดครูผู้สอนในวิชาต่างๆจะช่วยเหลือการทำงานเช่นครูภาษาไทยช่วยตรวจตัวสะกดความถูกต้องของภาษาครูคณิตศาสตร์จะช่วยเหลือในด้านการคำนวณค่าสถิติในด้านการวิจัยครูที่สอนภาษาอังกฤษอาจช่วยเหลือในด้านการแปลบทความและอ่านงานวิจัยที่เกี่ยวข้องกับการวิจัยในชั้นเรียนที่เป็นภาษาอังกฤษเป็นต้นการที่ครูผู้สอนทำการวิจัยในชั้นเรียนจะส่งผลให้ครูขวนขวายหาความรู้อยู่เสมอสนใจในด้านการวิจัยต่างๆเพื่อนำมาปรับปรุงการเรียนการสอนของชั้นเรียนตนเองส่งผลให้โรงเรียนหรือสถานศึกษามีชื่อเสียงมากยิ่งขึ้นโรงเรียนหรือสถานศึกษาที่มีผลงานวิจัยที่ดีเผยแพร่ออกไปในโรงเรียนต่างๆสามารถศึกษางานวิจัยในชั้นเรียนที่คืบหน้ามาประยุกต์ (Apply) ใช้ในชั้นเรียนของตนได้ทำให้การจัดการศึกษาของชาติมีประสิทธิภาพการทำวิจัยในชั้นเรียนจะกระตุ้นให้มี

การพัฒนางานวิชาการทางด้านการศึกษายู่เสมอส่งผลให้วิชาชีพครูมีมาตรฐานและเป็นครูมืออาชีพ โดยมีพื้นฐานของการวิจัยเป็นเครื่องมือเพื่อใช้สำหรับการพัฒนาการเรียนการสอนซึ่งเป็นประโยชน์ต่อวงการศึกษาศุวฒนาสุวรรณเขตนิคม ( 2542) ได้กล่าวถึงประโยชน์และความสำคัญของการวิจัยในชั้นเรียนพอสรุปได้ดังนี้

การทำวิจัยในชั้นเรียนนั้นจะช่วยให้ครูมีวิถีชีวิตของการทำงานครูอย่างเป็นระบบเห็นภาพของงานตลอดแนวมีการตัดสินใจที่มีคุณภาพเพราะจะมองเห็นทางเลือกต่างๆ ได้กว้างขวางและลึกซึ้งแล้วจะตัดสินใจเลือกทางต่างๆอย่างมีเหตุผลและสร้างสรรค์ครุณักวิจัยจะมีโอกาสมากขึ้น

ในการคิดใคร่ครวญเกี่ยวกับเหตุผลของการปฏิบัติงานและครูจะสามารถบอกได้ว่าจัดการเรียนการสอนที่ปฏิบัติไปนั้นได้ผลหรือไม่เพราะอะไรนอกจากนี้ครูที่ใช้กระบวนการวิจัยในการพัฒนากระบวนการเรียนการสอนนี้จะสามารถควบคุมกำกับและพัฒนาการปฏิบัติงานของตนได้อย่างดีเพราะการทำงานและผลของการทำงานนั้นล้วนมีความหมายและคุณค่าสำหรับครูในการพัฒนานักศึกษาผลจากการทำวิจัยในชั้นเรียนจะช่วยให้ครูได้ตัวบ่งชี้ที่เป็นรูปธรรมของผลสำเร็จในการปฏิบัติงานของครูอันจะนำมาซึ่งความรู้ในงานและความปิติสุขในการปฏิบัติงานที่ถูกต้องของครูเป็นที่คาดหวังว่าเมื่อครูผู้สอนได้ทำการวิจัยในชั้นเรียนควบคู่ไปกับการปฏิบัติงานสอนอย่างเหมาะสมแล้วจะก่อให้เกิดผลดีต่อวงการศึกษาศุวฒนาสุวรรณเขตนิคมอย่างน้อย 3 ประการคือ

- 1) นักศึกษาจะมีการเรียนรู้ที่มีคุณภาพและประสิทธิภาพยิ่งขึ้น
- 2) วงวิชาการศึกษามีข้อความรู้และ/หรือนวัตกรรมทางการจัดการเรียนการสอนที่เป็นจริงเกิดมากขึ้นอันจะเป็นประโยชน์ต่อครูและเพื่อนครูในการพัฒนาการจัดการเรียนการสอนเป็นอย่างมากและ
- 3) วิถีชีวิตของครูหรือวัฒนธรรมในการทำงานของครูจะพัฒนาไปสู่ความเป็นครูมืออาชีพ (Professional Teacher) มากยิ่งขึ้นทั้งนี้เพราะครุณักวิจัยจะมีคุณสมบัติของการเป็นผู้แสวงหาความรู้หรือผู้เรียน(Learner) ในศาสตร์แห่งการสอนอย่างต่อเนื่องและมีชีวิตชีวาจนในที่สุดก็จะเป็นผู้ที่มีความรู้ความเข้าใจที่กว้างขวางและลึกซึ้งในศาสตร์และศิลป์แห่งการสอนเป็นครูที่มีวิถียุทธศาสตร์แกร่งกล้าในการสอนสามารถที่จะสอนนักศึกษาให้พัฒนาก้าวหน้าในด้านต่างๆ ในหลายบริบทหรือที่เรียกว่าเป็นครูผู้รอบรู้หรือครูปรมาจารย์(Master Teacher) ซึ่งถ้ามีปริมาณครุณักวิจัยดังกล่าวมากขึ้น จะช่วยให้การพัฒนาวิชาชีพครูเป็นไปอย่างสร้างสรรค์และมั่นคงในปัจจุบันซึ่งเป็นที่ยอมรับกันว่าการวิจัยในชั้นเรียนจะเป็นเครื่องมือสำคัญในการพัฒนาวิถีชีวิตครูเพื่อให้ครูพัฒนาไปสู่ความเป็นครูมืออาชีพในสังคมวิชาการของวิชาชีพครู

โดยสรุปประโยชน์ของการวิจัยในชั้นเรียนนั้นมีประโยชน์ต่อนักศึกษาต่อครูผู้สอนประโยชน์ต่อโรงเรียนหรือสถานศึกษาต่อวงการศึกษาศุวฒนาสุวรรณเขตนิคมนอกจากนี้การวิจัยในชั้นเรียนยังเป็น

การสร้างนักวิจัยรุ่นใหม่ให้เกิดขึ้นในวงการศึกษาทำให้ครูมีพื้นฐานของการวิจัยมีความมั่นใจเพื่อเป็นนักวิจัยมืออาชีพต่อไปในอนาคตได้มีนักศึกษาและหน่วยงานกล่าวถึงประโยชน์การทำวิจัยในชั้นเรียนไว้ดังนี้

สุวิมล ว่องวานิช (2546) กล่าวถึงประโยชน์ของการวิจัยปฏิบัติการในชั้นเรียนว่าการวิจัยปฏิบัติการในชั้นเรียนเป็นเครื่องมือสำคัญที่ช่วยในการพัฒนาวิชาชีพครูเนื่องจากข้อค้นพบที่ได้มาจากกระบวนการสืบค้นที่เป็นระบบและเชื่อถือได้ทำให้ผู้เรียนเกิดการพัฒนาการเรียนรู้และครูเกิดการพัฒนาการเรียนการสอนนอกจากนี้ยังเป็นการพัฒนาผู้ที่มีส่วนร่วมนำไปสู่การพัฒนาชุมชนแห่งการเรียนรู้และด้วยหลักการสำคัญของการวิจัยปฏิบัติการที่เน้นการสะท้อนผลทำให้การวิจัยแบบนี้ส่งเสริมบรรยากาศของการทำงานแบบประชาธิปไตยที่ทุกฝ่ายเกิดการแลกเปลี่ยนประสบการณ์และยอมรับในข้อค้นพบร่วมกัน

ภัทรา นิคมานนท์ (2544 : อ้างอิงในเพลินพิศศักดิ์. 2546 )กล่าวว่าการวิจัยมีประโยชน์ต่อด้านการเรียนการสอนดังนี้

- 1) ช่วยเพิ่มพูนวิทยาการให้กว้างขวางมากยิ่งขึ้นเนื่องจากปัญหาหรือเรื่องที่ทำกรวิจัยนั้นจะต้องไม่ซ้ำซ้อนกันดังนั้นการวิจัยจึงเป็นการแสวงหาความรู้หรือในสิ่งที่ยังไม่รู้แต่ผลยังไม่ชัดเจนการวิจัยจึงก่อให้เกิดความรู้ใหม่ๆ
- 2) ช่วยให้มีเครื่องมือเทคโนโลยีที่ทันสมัยซึ่งเป็นผลจากการศึกษาค้นคว้าทางการวิจัยทำให้การเรียนการสอนทันสมัยยิ่งขึ้น
- 3) ช่วยให้ครูสามารถศึกษาค้นคว้าหาความรู้ได้ด้วยตนเองโดยวิธีการวิจัยทำให้เป็นผู้ทันสมัยอยู่เสมอ
- 4) ช่วยให้ครูสามารถปรับปรุงวิธีการเรียนการสอนได้อย่างมีประสิทธิภาพโดยวิธีการวิจัยทำให้เป็นผู้ทันสมัยอยู่เสมอ
- 5) ช่วยให้ครูสามารถประเมินผลการสอนของตนได้ว่ามีความสำเร็จเพียงไรมีจุดบกพร่องที่ควรแก้ไขและสามารถแก้ไขจุดบกพร่องได้โดยใช้เทคนิคการวิจัย

สถาบันพัฒนาคุณภาพการศึกษา (2548) ได้กล่าวถึงประโยชน์และคุณค่าของการวิจัยในชั้นเรียนไว้หลายประการดังนี้

- 1) ผลการวิจัยสามารถนำไปใช้ในการกำหนดปัญหาหรือพัฒนางาน (Identifying Problems or Opportunities)
- 2) ผลการวิจัยสามารถใช้เป็นทางเลือกและปฏิบัติตามทางเลือกที่ดีที่สุด (Selecting and Implementing a Course of Action )

- 3) ผลการวิจัยสามารถชี้ให้เห็นผลการปฏิบัติงานได้ 2 ลักษณะคือการวิจัยเชิงประเมินผล (Evaluation Research) และการวิจัยเพื่อติดตามผลการทำงาน(Performance-Monitoring)
- 4) ผลการวิจัยสามารถนำไปใช้กำหนดนโยบายเพื่อพัฒนาคุณภาพการศึกษา
- 5) ผลการวิจัยนำไปใช้ในการพัฒนาการเรียนการสอน
- 6) ผลการวิจัยสามารถนำไปใช้เป็นข้อมูลพื้นฐานในการจัดทำระบบสารสนเทศเพื่อพัฒนาคุณภาพการศึกษา

สรุปได้ว่าประโยชน์ในการทำวิจัยในชั้นเรียนช่วยปรับปรุงการเรียนการสอนให้มีประสิทธิภาพมีประโยชน์ต่อการบริหารการเรียนการสอนและการดำเนินชีวิตผลจากการวิจัยนำไปพัฒนาตนเองพัฒนาสังคมและพัฒนาการเรียนการสอนนอกจากนั้นยังนำไปประยุกต์ใช้ในการทำงานให้มีประสิทธิภาพ

## 2.6 การเขียนรายงานการวิจัยในชั้นเรียน

การเขียนรายงานการวิจัยในชั้นเรียนเป็นขั้นตอนหนึ่งของกระบวนการวิจัยในชั้นเรียนมีนักศึกษาหลายท่านได้กล่าวไว้ดังนี้

สุวิมล ว่องวานิช (2543 ; อ้างอิงในครุรักษ์ภิรมย์รักษ์. 2544) ได้สรุปเกี่ยวกับการเขียนรายงานการวิจัยปฏิบัติการในชั้นเรียนไว้ว่าการวิจัยปฏิบัติการในชั้นเรียนไม่ใช่เรื่องยากเกินความสามารถของครูทุกคนสามารถทำได้ถ้ามีความมุ่งมั่นที่จะทำและเมื่อตัดสินใจที่จะทำแล้วก็ไม่ต้องไปกังวลว่าวิธีการวิจัยที่ใช้จะไม่ถูกต้องตามหลักวิชาเพราะหลักการของการปฏิบัติการวิจัยในชั้นเรียนคือการนำเสนอผลการวิจัยเพื่อแก้ไขปัญหาในห้องเรียนให้หมดไปถ้ารายงานการวิจัยในชั้นเรียนของครูเป็นรายงานที่ให้ความรู้ใหม่ในการแก้ปัญหาและใช้กระบวนการวิจัยที่เชื่อถือได้รายงานการวิจัยในชั้นเรียนของครูเป็นรายงานการวิจัยที่ควรยอมรับได้การเขียนรายงานการวิจัยในชั้นเรียนควรมีองค์ประกอบดังนี้

- 1) ชื่อเรื่องของการวิจัย
- 2) ปัญหาและความสำคัญของปัญหา
- 3) วัตถุประสงค์ของการวิจัย
- 4) วิธีการวิจัย

กลุ่มเป้าหมาย

วิธีการหรือนวัตกรรมที่ใช้

วิธีการเก็บรวบรวมข้อมูล

วิธีการวิเคราะห์ข้อมูล

### ผลการวิเคราะห์ข้อมูล

#### 5) สรุปและสะท้อนผล

ครุรักษ์ ภิรมย์รักษ์ (2544) การเขียนรายงานการวิจัยในชั้นเรียนเป็นขั้นตอนสุดท้ายของกระบวนการวิจัยในชั้นเรียนหลังจากที่ได้ดำเนินการวิเคราะห์ข้อมูลที่เก็บรวบรวมมาจนได้ผลการวิจัยตามวัตถุประสงค์แล้วการรายงานการวิจัยโดยทั่วไปมีวัตถุประสงค์เพื่อสรุปผลการวิจัยเผยแพร่ให้ผู้สนใจได้ศึกษาหาความรู้และนำรูปแบบวิธีดำเนินงานและผลการวิจัยไปใช้ในการปฏิบัติงานรวมทั้งเพื่อเป็นผลงานทางวิชาการของครูสำหรับการเลื่อนตำแหน่งที่สูงขึ้น

ประวิติ เอรารวรรณ์ (2545) กล่าวว่าการศึกษาวิจัยในชั้นเรียนมีโครงสร้างของการเขียนรายงานเหมือนกับการวิจัยทั่วไปซึ่งประกอบด้วย

1) ส่วนนำประกอบด้วยปกหน้าปกในบทคัดย่อกิตติกรรมประกาศสารบัญญัตินามบัตรสารบัญญัตินามบัตรและรายการสัญลักษณ์ที่ใช้(ถ้ามี)

#### 2) ส่วนเนื้อหาประกอบด้วย

-บทที่ 1 บทนำได้แก่ความเป็นมาและความสำคัญวัตถุประสงค์ของการวิจัยขอบเขตของการวิจัยสมมุติฐานการวิจัย (ถ้ามี) ข้อตกลงเบื้องต้น (ถ้ามี) นิยามศัพท์เฉพาะ (นิยามปฏิบัติการ) และประโยชน์ที่คาดว่าจะได้รับ

-บทที่ 2 แนวคิดทฤษฎีและงานวิจัยที่เกี่ยวข้องได้แก่แนวคิดทฤษฎีเกี่ยวข้องกับประเด็นปัญหาการวิจัยงานวิจัยที่เกี่ยวข้องและกรอบแนวคิดในการวิจัย

-บทที่ 3 วิธีดำเนินการวิจัยได้แก่กลุ่มเป้าหมายในการวิจัยเครื่องมือที่ใช้ในการวิจัยการเก็บรวบรวมข้อมูลและการวิเคราะห์ข้อมูล

-บทที่ 4 ผลการวิเคราะห์ข้อมูลได้แก่ผลการวิเคราะห์ข้อมูล (กำหนดหัวข้อในการนำเสนอตามวัตถุประสงค์ของการวิจัย)

-บทที่ 5 สรุปอภิปรายผลการวิจัยและข้อเสนอแนะได้แก่สรุปผลการวิจัยอภิปรายผลการวิจัยและข้อเสนอแนะ

3) ส่วนอ้างอิงประกอบด้วยบรรณานุกรมและภาคผนวกเช่นตัวอย่างเครื่องมือที่ใช้ในการวิจัยตัวอย่างการวิเคราะห์ข้อมูลรายนามผู้ทรงคุณวุฒิต่างๆและข้อมูลอ้างอิงอื่นๆ

ยุทธ ไถยวรรณ์ (2545) กล่าวว่าการศึกษาวิจัยเป็นการพรรณนาอธิบายหรือชี้แจงรายละเอียดทั้งหมดของงานวิจัยชิ้นนั้นๆอย่างตรงไปตรงมาครบถ้วนเพื่อเป็นหลักฐานอันหนักแน่นของการทำวิจัยต่อความสำเร็จอย่างสมบูรณ์ของงานวิจัยชิ้นนั้นๆส่วนประกอบของการรายงานการวิจัยส่วนใหญ่จะประกอบด้วย 4 ส่วนคือ

#### 1) ส่วนตอนต้น

- 2) ส่วนเนื้อเรื่อง
- 3) ส่วนบรรณานุกรม
- 4) ส่วนภาคผนวก

มนสิข สิทิสมนุรณ (2543) กล่าวว่า การเขียนรายงานฉบับย่อเป็นการเขียนสรุปความสั้นๆ ความยาวประมาณ 1-5 หน้ากระดาษ A 4 ซึ่งเป็นการสรุปย่อในประเด็นสำคัญๆ คือ หัวข้อ / ชื่อเรื่อง การวิจัย ปัญหาสาเหตุ วิธีการแก้ผลการแก้ไข และการสะท้อนผลการเขียนรายงานการวิจัยในชั้นเรียน ฉบับเต็ม โดยทั่วไปการเขียนรายงานการวิจัยในชั้นเรียนฉบับเต็มแบ่งส่วนสำคัญออกได้ 3 ส่วนคือ

1) ส่วนนำประกอบด้วยส่วนสำคัญดังนี้

- หน้าชื่อเรื่อง ซึ่งเป็นหน้าแรกของรายงานการวิจัยประกอบด้วยชื่อเรื่องชื่อผู้ทำการวิจัย และหน่วยงานที่ผู้วิจัยสังกัด
- บทคัดย่อเป็นบทสรุปสั้นๆ เกี่ยวกับการดำเนินงานวิจัยทั้งหมด โดยมีจุดมุ่งหมายที่จะช่วยให้ผู้อ่านได้อ่านเนื้อเรื่องย่อๆ ก่อนที่จะตัดสินใจว่าควรจะอ่านผลการวิจัยนั้นทั้งฉบับหรือไม่ บทคัดย่อที่ดีมักจะประกอบด้วยประกอบด้วยปัญหาวิธีดำเนินการวิจัยและข้อสรุปที่สำคัญๆ
- กิตติกรรมประกาศเป็นข้อความสั้นๆ กล่าวขอบคุณผู้ให้ความช่วยเหลือหรือให้ความร่วมมือในการค้นคว้าวิจัย
- สารบัญประกอบด้วยหัวเรื่องประจำบทหัวข้อย่อในแต่ละบทและเลขหน้าของหัวข้อนั้นๆ ปรากฏอยู่
- สารบัญตารางประกอบด้วยเลขที่ของตารางหัวเรื่องตารางดังเช่นที่ปรากฏอยู่ในส่วนเนื้อความและเลขหน้าที่ตารางนั้นๆ ปรากฏอยู่

2) ส่วนเนื้อความในการเขียนรายงานการวิจัยมักนิยมแบ่งเนื้อหาออกเป็น 5 บทด้วยกันคือ

- บทที่ 1 บทนำ
- บทที่ 2 เอกสารและงานวิจัยที่เกี่ยวข้อง
- บทที่ 3 วิธีดำเนินการวิจัย
- บทที่ 4 ผลการวิเคราะห์ข้อมูล
- บทที่ 5 สรุปผลการอภิปรายและข้อเสนอแนะ

บทที่ 1 บทนำควรจะประกอบด้วยหัวข้อย่อๆ ดังนี้

- ความเป็นมาและความสำคัญของปัญหาการวิจัยเขียนแนวคิดกว้างๆ ในสิ่งที่เป็นเหตุเป็นผลของเรื่อง ที่ศึกษา ระบุให้เห็นความสำคัญประโยชน์และคุณค่าที่จะได้รับจากงานวิจัยในเรื่องนี้

- วัตถุประสงค์ในการค้นคว้าโดยการเขียนชัดเจนเป็นข้อๆและสอดคล้องปัญหาการวิจัย
- สมมติฐานเป็นการเขียนคาดคะเนผลการวิจัยว่าเป็นอย่างไรให้ชัดเจนสอดคล้องกับความมุ่งหมายในการวิจัยเป็นข้อๆ

- ข้อตกลงเบื้องต้น
- ขอบเขตของการค้นคว้า
- คำนิยามศัพท์เฉพาะ
- ประโยชน์และคุณค่าของการวิจัย

บทที่ 2 เป็นบทที่เกี่ยวกับเอกสารและงานวิจัยที่เกี่ยวข้องเป็นส่วนที่จะช่วยให้เห็นภาพพจน์ของปัญหาให้เด่นชัดยิ่งขึ้นช่วยชี้ให้เห็นเหตุผลที่นำไปสู่จุดหมายของการวิจัยและช่วยชี้ให้เห็นทราบบว่าส่วนที่เกี่ยวข้องกับโครงการวิจัยส่วนใดบ้างที่มีผู้ดำเนินการไปแล้วและส่วนที่เกี่ยวข้องสัมพันธ์กับงานวิจัยที่เราสนใจในการสรุปเอกสารและงานวิจัยที่เกี่ยวข้องควรเลือกกล่าวถึงเฉพาะสิ่งที่สำคัญ เช่น วัตถุประสงค์การวิจัยวิธีการที่ผู้วิจัยใช้ในการแก้ปัญหาผลที่ได้รับข้อสรุปและความคิดเห็นเกี่ยวกับคุณค่าของการวิจัยนั้นๆความคิดเห็นจากเอกสารและงานวิจัยต่างๆที่นำมากล่าวถึงควรจะนำความคิดเห็นจากแหล่งต่างๆมารวมกันและเขียนเสนอเป็นคำพูดของผู้เรียนเอง

บทที่ 3 เป็นบทที่กล่าวถึงวิธีดำเนินการวิจัยซึ่งมักจะกล่าวถึงหัวข้อย่อยๆดังนี้

- ประชากร / กลุ่มตัวอย่างที่ศึกษาโดยการกล่าวถึงลักษณะของประชากรที่จะใช้ในการวิจัยวิธีการเลือกกลุ่มตัวอย่างที่ศึกษาและรายละเอียดอื่นๆที่จำเป็น

- เครื่องมือที่ใช้โดยกล่าวถึงเครื่องมือที่ใช้ในการแก้ปัญหาและเครื่องมือที่ใช้ในการเก็บรวบรวมข้อมูล

- วิธีเก็บรวบรวมข้อมูลบอกถึงเครื่องมือที่ใช้ในการเก็บรวบรวมข้อมูลเริ่มตั้งแต่การสร้างเครื่องมือการหาคุณสมบัติที่ดีของเครื่องมือและการใช้เครื่องมือที่เก็บรวบรวมข้อมูล

- วิธีจัดกระทำข้อมูลบอกสถิติที่ใช้ในการวิเคราะห์ข้อมูลสิ่งที่สำคัญในการนำเสนอ

บทที่ 4 ผลการวิจัยก็คือต้องเสนอผลอย่างกระจ่างรัดกุมและตามข้อเท็จจริงและในลักษณะที่ได้จัดเรียงลำดับไว้เป็นอย่างดีการใช้ตารางในการนำเสนอจึงเป็นเครื่องมือที่สำคัญโดยเฉพาะการวิจัยที่ต้องใช้สถิติมากจะต้องเตรียมตารางแผนภูมิรูปภาพหรืออื่นๆที่ต้องการจะใช้ให้เรียบร้อยเสียก่อนแล้วจึงจัดเรียงตามลำดับความสำคัญตารางหรือภาพควรมีคำอธิบายไว้ข้างท้ายด้วยทุกครั้งวิธีการนำเสนอผลการวิเคราะห์ข้อมูลควรประกอบด้วยหัวข้อย่อยๆดังนี้สัญลักษณ์และอักษรย่อที่ใช้ในการวิเคราะห์ข้อมูลแสดงผลการวิเคราะห์ข้อมูลตามลำดับขั้นของสมมติฐานทั้งแปลความหมายจากตัวเลขต่างๆนั้นด้วย

บทที่ 5 เป็นบทสรุปผลการวิจัยการอภิปรายและการให้ข้อเสนอแนะในบทสุดท้ายนี้ถือว่าเป็นหัวใจสำคัญที่สุดของการเขียนรายงานการวิจัยเพราะจะต้องตีความและสรุปผลการค้นพบทั้งหมดในบทนี้จึงมักจะเป็นการทบทวนปัญหาอย่างสั้นๆและนำสู่การสรุปและการอภิปรายผลทันทีที่การสรุปผลไม่ควรจะกล่าวกว้างเกินไปควรสรุปตามข้อเท็จจริงที่พบในการวิจัยและให้ได้ครบตามวัตถุประสงค์การวิจัยในส่วนของ การอภิปรายผลควรมีลักษณะที่สร้างสรรค์ซึ่งต้องอาศัยความเข้าใจเกี่ยวกับขอบเขตการวิจัยและงานวิจัยต่างๆที่เกี่ยวข้องเป็นอย่างดีการอภิปรายผลควรรวมถึงการประยุกต์ทฤษฎีการคำนึงถึงจุดอ่อนของวิธีดำเนินการวิจัยและควรมีการทบทวนแนวคิดในการวิจัยขอบเขตการวิจัยเพื่อนำไปสู่การเสนอแนะเกี่ยวกับการวิจัยอื่นๆต่อไปในการสรุปผลการอภิปรายผลและข้อเสนอแนะควรรวบรวมด้วยหัวข้อย่อยๆดังนี้คือ

- สรุปโดยย่อเกี่ยวกับความมุ่งหมายกลุ่มตัวอย่างเครื่องมือที่ใช้ในการวิจัยการวิเคราะห์

ข้อมูล

- ข้อมูลสรุปผลการวิจัยเฉพาะประเด็นที่สำคัญๆอภิปรายผลโดยบอกว่าผลการวิจัยสอดคล้องหรือขัดแย้งกับสมมติฐานทฤษฎีหรือผลการวิจัยของผู้อื่นที่ทำการวิจัยมาก่อนอย่างไรและผลการวิจัยสมเหตุสมผลอย่างไร

- ข้อเสนอแนะเป็นการเสนอแนะสำหรับนำผลการวิจัยไปใช้และข้อเสนอแนะปัญหาการวิจัยที่น่าจะทำการวิจัยต่อไป

### 3) ส่วนอ้างอิง

ส่วนอ้างอิงประกอบด้วยบรรณานุกรมภาคผนวกและประวัติผู้วิจัย

บรรณานุกรมคือรายการหลักฐานของเอกสารทั้งหมดรวมทั้งวัสดุทุกประเภทที่ผู้วิจัยได้ศึกษาค้นคว้าได้แนวความคิดมาหรืออ้างอิงถึงในการทำวิจัยเพื่อเป็นประโยชน์แก่ผู้อ่านต่อไป

จากที่กล่าวมาข้างต้นอาจสรุปได้ว่าการวิจัยในชั้นเรียนหมายถึงการทำวิจัยในชั้นเรียนซึ่งเป็นกระบวนการแสวงหาความรู้หรือวิธีการใหม่ๆเพื่อแก้ปัญหาที่เกิดขึ้นจากบริบทในชั้นเรียนของตนเองเพื่อพัฒนาคุณภาพการเรียนการสอนโดยดำเนินการวิจัยควบคู่ไปกับการจัดกิจกรรมการเรียนการสอนพร้อมๆการจัดเก็บข้อมูลตามที่ได้วางแผนไว้อย่างเป็นระบบโดยมุ่งแก้ปัญหาและพัฒนา นักศึกษาของตนเองซึ่งจัดทำโดยครูผู้สอน

พิชิต ฤทธิ์จรูญ (2547) กล่าวว่า การเขียนรายงานการวิจัยในชั้นเรียนครูนักวิจัยควรยึดถือหลักการปฏิบัติที่สำคัญๆดังนี้

- 1) ความถูกต้องเนื้อหาสาระทุกรายการที่เขียนรวบรวมหรือนำมาเรียบเรียงต้องมีความถูกต้องตามหลักวิชาตามหลักการใช้ภาษา



- 2) ความครบถ้วนสมบูรณ์เนื้อหาสาระที่เรียบเรียงต้องมีความครบถ้วนสมบูรณ์ตามวัตถุประสงค์ของการวิจัยตามกรอบโครงสร้างหรือส่วนประกอบของรายงานที่ควรจะเป็นหรือตามรูปแบบที่กำหนดไว้
  - 3) ความเป็นเอกภาพเนื้อหาสาระในแต่ละบทแต่ละตอนหรือแต่ละเรื่องจะต้องมีความเป็นเอกภาพหรือเป็นเรื่องเดียวกัน
  - 4) ความสอดคล้องเชื่อมโยงสัมพันธ์กันเนื้อหาสาระระหว่างหัวข้อระหว่างตอนจะต้องมีความสอดคล้องเชื่อมโยงสัมพันธ์กัน
  - 5) ความคงเส้นคงวาการใช้คำวลีหรือข้อความในรายงานการวิจัยจะต้องเป็นรูปแบบเดียวกันหรือมีความสม่ำเสมอตลอดทั้งฉบับ
  - 6) ความตรงประเด็นเขียนเนื้อหาสาระให้มุ่งตอบปัญหาการวิจัยหรือวัตถุประสงค์ของการวิจัยที่กำหนดไว้เป็นหลักหลีกเลี่ยงการเขียนกวนหรือยืดเยื้อที่มีสาระไม่ตรงประเด็น
  - 7) ความชัดเจนใช้ภาษาในการเขียนให้ผู้อ่านเข้าใจง่ายไม่กำกวมหรือคลุมเครือ
- สรุปได้ว่าการเขียนรายงานการวิจัยในชั้นเรียนเป็นการเขียนเพื่อบันทึกรวบรวมองค์ความรู้เกี่ยวกับวิธีการหรือนวัตกรรมที่คิดค้นแสวงหามาใช้ในการแก้ปัญหาการเรียนการสอนของครูและแลกเปลี่ยนเรียนรู้กับเพื่อนครูด้วยกันกรอบแนวคิดจึงเรียบง่ายไม่มีรูปแบบ โครงสร้างหรือแบบแผนที่เป็นมาตรฐานเหมือนรายงานวิจัยทั่วไป

## 2.7 การส่งเสริมสนับสนุนการวิจัยในชั้นเรียน

การส่งเสริมให้มีการทำวิจัยในชั้นเรียนประกอบด้วยปัจจัย 2 ด้านคือ

2.7.1 ปัจจัยด้านนักวิจัยได้แก่ความรอบรู้ในสังคมรอบด้านความรู้เชิงทฤษฎีวิจัยความรอบรู้เกี่ยวกับระเบียบการวิจัยความสามารถเชิงวิเคราะห์ดังนี้

- 1) มีความสามารถและรู้จักหาความรู้มาสรุป
- 2) มีความรู้ความสามารถในการปรับปรุงวิธีการหาความรู้ด้วยวิธีต่างๆ
- 3) มีความชำนาญมีทักษะในการปรับปรุงเครื่องมือวัดผลต่างๆ
- 4) มีความชำนาญมีทักษะการวิเคราะห์ข้อมูลและใช้วิธีการทางสถิติในการวิเคราะห์ข้อมูลการนำเสนอข้อมูลและการแปลข้อมูล
- 5) นำผลในการสืบค้นไปใช้ในการสืบอ้างว่าจะใช้เมื่อใดและอย่างไร
- 6) มีความสามารถในการสรุปวิเคราะห์และทำนาย
- 7) มีความสามารถในการเผยแพร่ผลงานวิจัยหรือเขียนรายงานวิจัย

2.7.2 ปัจจัยด้านหน่วยงานมีองค์ประกอบ 3 ด้านดังนี้

- 1) ด้านโครงสร้างของหน่วยงานที่มีประสิทธิภาพปัจจัยป้อนในแง่ต่างๆคือมีศูนย์ข้อมูลที่ดีและพร้อมที่จะหยิบมาใช้
- 2) ด้านระบบบริหารของหน่วยงานมีการจัดการและกระจายบุคลากรตลอดจนทรัพยากรต่างๆสำหรับการวิจัยอย่างเหมาะสมมีการแบ่งงานและความรับผิดชอบอย่างเหมาะสมมีผู้นำที่มีประสิทธิภาพมีช่องทางหรือเผยแพร่และติดต่อในงานวิจัย
- 3) ปัจจัยเกี่ยวกับบริบทของการวิจัยปัจจัยด้านนี้มีความเป็นนามธรรมซึ่งอาจตัดสินใจได้ไม่ถ่วงน้ำหนักกว่ามีความสมบูรณ์มากนักน้อยเพียงใดเป็นส่วนที่มีอิทธิพลอย่างยิ่งต่อการวิจัยปัจจัยเหล่านี้ได้แก่แบบแผนการแสวงหาความจริงที่มีมาแต่โบราณความใจกว้างในการรับฟังคำติชมการเปลี่ยนแปลงค่านิยมในการศึกษาความต้องการงานวิจัย

## 2.8 ความหมายของเจตคติ

เจตคติหมายถึงความรู้สึกที่แสดงออกมาในทางบวกหรือทางลบเช่นพอใจไม่พอใจเห็นด้วยไม่เห็นด้วยชอบหรือไม่ชอบต่อบุคคลหรือสิ่งใดสิ่งหนึ่ง

เจตคติหมายถึงความรู้สึกโน้มเอียงของจิตใจที่มีต่อสิ่งใดสิ่งหนึ่งหรือเรื่องใดเรื่องหนึ่งหรือแบ่งเป็น 2 ลักษณะคือ เชิงนิมาน และเชิงนิเสธ

## 2.9 ลักษณะของเจตคติ

กฤษณา ศักดิ์ศรี ( 2530 :185 – 188 ) ได้กล่าวถึงลักษณะที่สำคัญของเจตคติสรุปได้ดังนี้

- 1) เจตคติเกิดจากการเรียนรู้หรือประสบการณ์ของบุคคลที่ไม่ใช่เป็นสิ่งที่ติดตัวมาแต่กำเนิด
- 2) เจตคติเป็นสิ่งที่เปลี่ยนแปลงได้ขึ้นอยู่กับสภาพแวดล้อมสถานการณ์และเหตุการณ์ที่เปลี่ยนแปลงไป
- 3) เจตคติเป็นตัวกำหนดพฤติกรรมทั้งภายนอกและภายในเราจะสังเกตได้ว่าบุคคลมีเจตคติในทางยอมรับหรือไม่ยอมรับโดยสังเกตพฤติกรรมที่บุคคลนั้นแสดงออกมา
- 4) เจตคติเป็นสิ่งที่ซับซ้อนมีที่มาสลับซับซ้อนเพราะเจตคติขึ้นอยู่กับหลายประการเช่นประสบการณ์การรับรู้ความรู้สึกความคิดเห็นอารมณ์สิ่งแวดล้อมฯลฯฉะนั้นจึงผันแปรได้
- 5) เจตคติเกิดจากการเลียนแบบสามารถถ่ายทอดไปสู่บุคคลอื่นๆได้
- 6) ทิศทางของเจตคติมี 2 ทิศทางคือสนับสนุนหรือต่อต้านและปริมาณของเจตคติมีตั้งแต่พอใจอย่างยิ่งปานกลางจนถึงไม่พอใจอย่างยิ่งเจตคติของบุคคลแต่ละคนจะมีความรุนแรงต่างกันไป

7) เจตคติอาจเกิดขึ้นมาจากความมีจิตสำนึกหรือจากจิตไร้สำนึกก็ได้

8) เจตคติมีลักษณะคงทนถาวรพอสมควรกว่าบุคคลจะมีเจตคติต่อสิ่งใดได้ต้องใช้เวลาอันใช้ความคิดลึกซึ้งพิจารณาละเอียดรอบคอบแล้วจึงเกิดเจตคติต่อสิ่งนั้นเจตคติอาจเกิดเปลี่ยนแปลงได้แต่ไม่ได้หมายความว่า จะเปลี่ยนได้ในเวลาอันรวดเร็ว

9) บุคคลแต่ละบุคคลย่อมมีเจตคติต่อบุคคลสถานการณ์สิ่งเดียวกันแตกต่างกันได้ทั้งนี้ขึ้นอยู่กับประสบการณ์ของบุคคลนั้น

## 2.10 องค์ประกอบของเจตคติ

ประภา เพ็ญสุวรรณ ( 2526 : 34 ) ได้กล่าวถึงองค์ประกอบของเจตคติไว้ดังนี้

1) องค์ประกอบด้านพุทธิปัญญาหรือองค์ประกอบด้านความคิด(Cognitive Component) ได้แก่ความคิดซึ่งเป็นองค์ประกอบที่มนุษย์ใช้ในการวัดความคิดนี้อาจอยู่ในรูปใดรูปหนึ่งที่ต่างกันขึ้นอยู่กับความคิดของแต่ละบุคคลที่มีต่อสิ่งเร้า

2) องค์ประกอบทางด้านทำที่ความรู้สึก(Affective Component) เป็นส่วนประกอบในด้านอารมณ์ความรู้สึกซึ่งเป็นตัวเร้าความคิดอีกต่อหนึ่งถ้าบุคคลมีความรู้สึกที่ดีหรือไม่ดีในขณะที่คิดสิ่งใดสิ่งหนึ่งแสดงว่าบุคคลนั้นมีความรู้สึกในด้านบวกหรือด้านลบตามลำดับต่อสิ่งนั้น

3) องค์ประกอบด้านปฏิบัติหรือองค์ประกอบด้านพฤติกรรม(Behavioral Component) เป็นองค์ประกอบที่มีแนวโน้มในทางปฏิบัติถ้ามีสิ่งเร้าที่เหมาะสมจะเกิดการปฏิบัติหรือปฏิกิริยาอย่างใดอย่างหนึ่ง

## บทที่ 3

### วิธีการดำเนินการวิจัย

การวิจัยเรื่อง “การปรับพฤติกรรมการทำงานให้ตรงต่อเวลา โดยใช้วิธีการเสริมแรงทางบวกในวิชางานกราฟิกสามมิติ ของนักศึกษาระดับประกาศนียบัตรวิชาชีพ ชั้นปีที่ 3 ห้อง 10 สาขาวิชาเทคโนโลยีสารสนเทศ วิทยาลัยเทคโนโลยีอรรณพวิทยัพณิชยการ” โดยมีรายละเอียดเกี่ยวกับการดำเนินการวิจัยดังนี้

#### 3.1 ประชากรและกลุ่มตัวอย่าง

ประชากรที่ใช้ในการวิจัย คือ นักศึกษา ระดับประกาศนียบัตรวิชาชีพ ชั้นปีที่ 3 ห้อง 10 สาขาวิชาเทคโนโลยีสารสนเทศ วิทยาลัยเทคโนโลยีอรรณพวิทยัพณิชยการ ภาคเรียนที่ 1 ปีการศึกษา 2561 จำนวน 34 คน

กลุ่มตัวอย่างที่ใช้การวิจัย คือ นักศึกษา ระดับประกาศนียบัตรวิชาชีพ ชั้นปีที่ 3 ห้อง 10 สาขาวิชาเทคโนโลยีสารสนเทศ วิทยาลัยเทคโนโลยีอรรณพวิทยัพณิชยการ ภาคเรียนที่ 1 ปีการศึกษา 2561 โดยเลือกการสุ่มตัวอย่างเจาะจงเฉพาะ

#### 3.2 ระยะเวลาที่ใช้ในการวิจัย

ระยะเวลาที่ใช้ในการวิจัยตลอดภาคเรียนที่ 1 ปีการศึกษา 2561

#### 3.3 เครื่องมือที่ใช้ในการวิจัย

- การส่งเสริมเจตคติเป็นรายบุคคลการให้รางวัล

#### 3.4 การเก็บรวบรวมข้อมูล

การเก็บรวบรวมข้อมูลคณะผู้วิจัยได้ดำเนินการเก็บรวบรวมข้อมูลด้วยตัวเองกับกลุ่มตัวอย่างจำนวน 34 คน โดยจัดทำตารางส่งงานของนักศึกษาระดับประกาศนียบัตรวิชาชีพ ชั้นปีที่ 3 ห้อง 10 สาขาวิชาเทคโนโลยีสารสนเทศ และจัดทำเป็นตารางกราฟแสดงข้อมูลเปรียบเทียบ

#### 3.5 การวิเคราะห์ข้อมูลและสถิติที่ใช้ในการวิเคราะห์ข้อมูล

##### 3.5.1 การวิเคราะห์ข้อมูลคณะผู้วิจัยดำเนินการดังต่อไปนี้

1) ทำตารางบันทึกการส่งงานของนักศึกษา

- 2) รวบรวมหาเป็นค่าเฉลี่ยร้อยละ
- 3) บันทึกการส่งงานอย่างต่อเนื่องหลังจากการส่งเสริมเจตคติและนำมาหาเป็นค่าเฉลี่ยร้อยละนำค่าเฉลี่ยร้อยละของการส่งงานช่วงต้นเดือนมิถุนายนถึงเดือนกรกฎาคมของภาคเรียนที่ 1 ของทุกๆครั้งที่ส่งงานมาเปรียบเทียบกับค่าเฉลี่ยของการส่งงานในช่วงเดือนสิงหาคมถึงเดือนกันยายนของภาคเรียนที่ 1

## บทที่ 4

### ผลการวิจัยและอภิปรายข้อมูล

การวิจัยครั้งนี้เพื่อปรับพฤติกรรมการทำงานให้ตรงต่อเวลา โดยใช้วิธีการเสริมแรงทางบวกในวิชางานกราฟิกสามมิติ ของนักศึกษาระดับประกาศนียบัตรวิชาชีพ ชั้นปีที่ 3 ห้อง 10 สาขาวิชาเทคโนโลยีสารสนเทศ วิทยาลัยเทคโนโลยีอรรถวิทย์พัฒนชยการ ภาคเรียนที่ 1 ปีการศึกษา 2561 ได้ดำเนินการเก็บรวบรวมข้อมูลและวิเคราะห์ข้อมูลจะนำเสนอผลการวิจัยและอภิปรายผลต่อไปนี้

#### 4.1 ผลการวิจัย

ตารางแสดงการส่งงานของนักศึกษาระดับประกาศนียบัตรวิชาชีพ ชั้นปีที่ 3 ห้อง 10 สาขาวิชาเทคโนโลยีสารสนเทศ ก่อนเสริมเสริมแรงทางบวก

สาขา	ระยะเวลา มิ.ย. – ก.ค.	
	จำนวนนักศึกษาที่ส่งงาน ประจำ	ร้อยละ
เทคโนโลยีสารสนเทศ	25	74

จากตารางแสดงการส่งงานของนักศึกษาระดับประกาศนียบัตรวิชาชีพ ชั้นปีที่ 3 ห้อง 10 สาขาวิชาเทคโนโลยีสารสนเทศ มีนักเรียนส่งงานประจำ คิดเป็นร้อยละ 74

ตารางแสดงการส่งงานของนักศึกษาระดับประกาศนียบัตรวิชาชีพ ชั้นปีที่ 3 ห้อง 10 สาขาวิชาเทคโนโลยีสารสนเทศ หลังเสริมเสริมแรงทางบวก

สาขา	ระยะเวลา ส.ค.–ก.ย.	
	จำนวนนักศึกษาที่ส่งงาน ประจำ	ร้อยละ
เทคโนโลยีสารสนเทศ	30	88

จากตารางที่ 2 แสดงการมาตรงต่อเวลาของนักศึกษาระดับประกาศนียบัตรวิชาชีพชั้น ชั้นปีที่ 3 ห้อง 10 สาขาวิชาเทคโนโลยีสารสนเทศหลังได้รับการเสริมเสริมแรงทางบวก ภาคเรียนที่ 1 ปีการศึกษา 2561 สาขาวิชาเทคโนโลยีสารสนเทศ นักศึกษาร้อยละ 88 มีการปรับพฤติกรรมไปในทางบวก คือเมื่อคิดเป็นร้อยละของการตรงต่อเวลาในการส่งงานประจำหลังได้รับการเสริมเสริมแรงทางบวก สูงกว่าก่อนได้รับการเสริมเสริมแรงทางบวก สูงขึ้นจากร้อยละ 74 เป็นร้อยละ 88

## บทที่ 5

### สรุปผลการวิจัยและข้อเสนอแนะ

การวิจัยเรื่อง ” การปรับพฤติกรรมการทำงานให้ตรงต่อเวลา โดยใช้วิธีการเสริมแรงทางบวกในวิชางานกราฟิกสามมิติ ของนักศึกษาระดับประกาศนียบัตรวิชาชีพ ชั้นปีที่ 3 ห้อง 10 สาขาวิชาเทคโนโลยีสารสนเทศ วิทยาลัยการเทคโนโลยีอรรถวิทย์พัฒนชยการ” คณะผู้วิจัยได้ดำเนินการวิจัยสรุปผลการวิจัยและข้อเสนอแนะจะนำเสนอรายละเอียดดังนี้

#### 5.1 สรุปผลการวิจัย

##### วัตถุประสงค์ของการวิจัย

เพื่อปรับพฤติกรรมการทำงานให้ตรงต่อเวลา โดยใช้วิธีการเสริมแรงทางบวกในวิชางานกราฟิกสามมิติ ของนักศึกษาระดับประกาศนียบัตรวิชาชีพ ชั้นปีที่ 3 ห้อง 10 สาขาวิชาเทคโนโลยีสารสนเทศ วิทยาลัยการเทคโนโลยีอรรถวิทย์พัฒนชยการ จากร้อยละ 74 เป็นร้อยละ 88

##### ประชากรและกลุ่มตัวอย่าง

ประชากรที่ใช้ในการวิจัย คือ นักศึกษาระดับประกาศนียบัตรวิชาชีพ ชั้นปีที่ 3 ห้อง 10 สาขาวิชาเทคโนโลยีสารสนเทศ วิทยาลัยการเทคโนโลยีอรรถวิทย์พัฒนชยการจำนวน 34 คน

กลุ่มตัวอย่างที่ใช้การวิจัย คือ นักศึกษาระดับประกาศนียบัตรวิชาชีพ ชั้นปีที่ 3 ห้อง 10 สาขาวิชาเทคโนโลยีสารสนเทศ วิทยาลัยการเทคโนโลยีอรรถวิทย์พัฒนชยการ โดยเลือกการสุ่มตัวอย่าง 34 คน

##### เครื่องมือที่ใช้ในการวิจัย

- การเสริมแรงทางบวกเป็นรายบุคคลการให้รางวัลการบวกคะแนนต่างๆ

##### การเก็บรวบรวมข้อมูล

การเก็บรวบรวมข้อมูลคณะผู้วิจัยได้ดำเนินการเก็บรวบรวมข้อมูลด้วยตัวเองกับกลุ่มตัวอย่างจำนวน 34 คนโดยผู้วิจัยได้มีแบบบันทึกการส่งงานเป็นรายบุคคลของนักศึกษา และแสดงผลในรูปของกราฟเปรียบเทียบร้อยละการส่งงานของนักศึกษาในภาคเรียนที่ 1 ปีการศึกษา 2561

##### การวิเคราะห์ข้อมูล

- 1) การหาค่าเฉลี่ยร้อยละก่อนการเสริมแรงทางบวก
- 2) การหาค่าเฉลี่ยร้อยละหลังการเสริมแรงทางบวก
- 3) นำค่าเฉลี่ยเปรียบเทียบความก้าวหน้าในรูปกราฟเพื่อใช้ในการแปลความหมาย

### 5.1 สรุปผลการวิจัย

1) ค่าเฉลี่ยของการส่งงานตรงต่อเวลาในทุกครั้งที่เรียน ก่อนการเสริมแรงทางบวกของ นักศึกษาระดับชั้นประกาศนียบัตรวิชาชีพ ชั้นปีที่ 3 ห้อง 10 สาขาวิชาเทคโนโลยีสารสนเทศอยู่ใน เกณฑ์ร้อยละ 74

2) ค่าเฉลี่ยของการส่งงานตรงต่อเวลาในทุกครั้งที่เรียนหลังการเสริมแรงทางบวก พบว่า สูงขึ้นกว่าเดิม ทำให้สรุปได้ว่าการที่ครูผู้สอนได้ศึกษานักศึกษาเป็นรายบุคคลเพื่อถามถึงสาเหตุการ ไม่ส่งงานและให้การเสริมแรงทางบวกเป็นรางวัล เพื่อให้นักศึกษาจะได้ปรับพฤติกรรมใหม่ พบว่า นักศึกษาในระดับประกาศนียบัตรวิชาชีพ ชั้นปีที่ 3 ห้อง 10 สาขาวิชาเทคโนโลยีสารสนเทศ มีการ ส่งงานสูงขึ้นจากร้อยละ 74 เป็นร้อยละ 88

### 5.2 อภิปรายผล

การเสริมแรงทางบวกเพื่อกระตุ้นให้นักศึกษาส่งงานตรงต่อเวลาในทุกๆ ครั้ง ครูผู้สอน สามารถมอบหมายงานหรือแบบฝึกหัดให้นักศึกษาทำได้ครบถ้วนตามแผนการเรียนรู้ที่เตรียมไว้ ทำให้นักศึกษามีการเตรียมความพร้อมในการเรียน ทำให้เข้าใจมากยิ่งขึ้น พบว่าหลังจากการที่ ครูผู้สอนให้การเสริมแรงทางบวกเป็นการให้คำพูดชมเชย การให้รางวัล การบวกคะแนนต่างๆ พบว่าร้อยละ 88 มีพฤติกรรมเปลี่ยนไปคือมีการส่งงานที่ตรงต่อเวลาเพิ่มขึ้นจากเดิม

### 5.3 ข้อเสนอแนะ

#### ข้อเสนอแนะในการนำผลการวิจัยไปใช้

1) ในการสอนแต่ละรายวิชาครูผู้สอนต้องเอาใจใส่อย่างใกล้ชิด เช็กชื่อนักศึกษาทุกคน และติดตามนักศึกษาที่ไม่ส่งงานอย่างต่อเนื่อง และแจ้งอาจารย์ที่ปรึกษาให้รับทราบ

2) ควรมีการเสริมแรงทางบวกยกย่องชมเชย และให้คะแนนพิเศษเพื่อเป็นกำลังใจกับ นักศึกษาอย่างสม่ำเสมอในทุกๆ รายวิชา

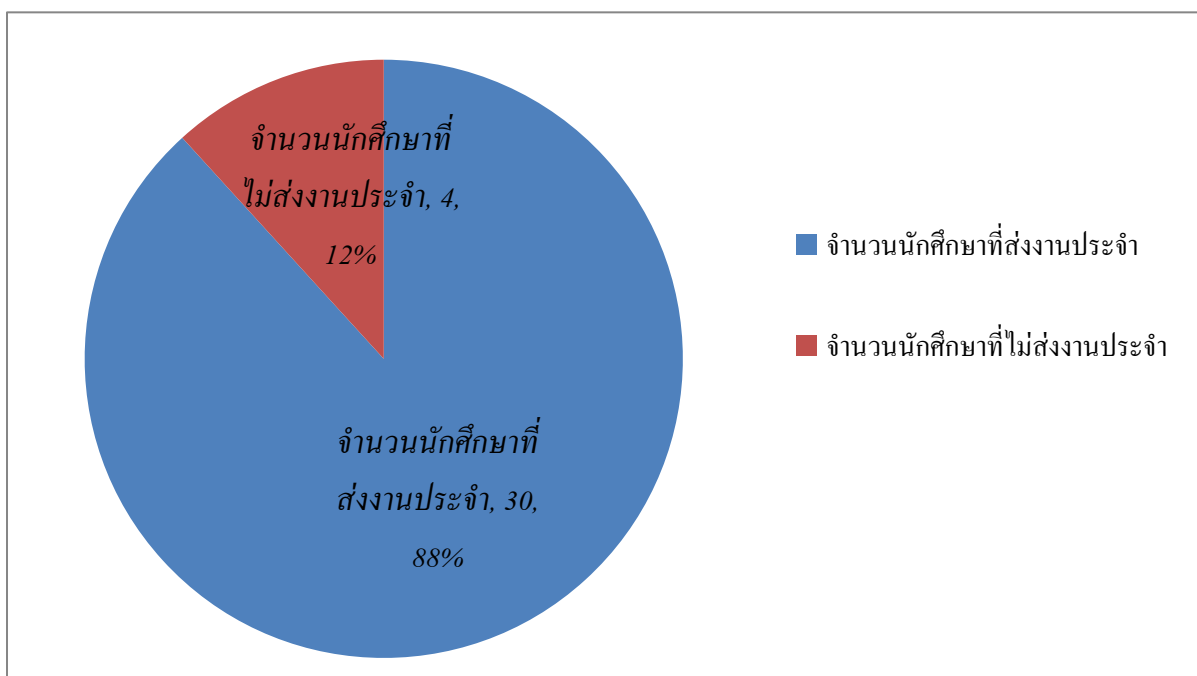
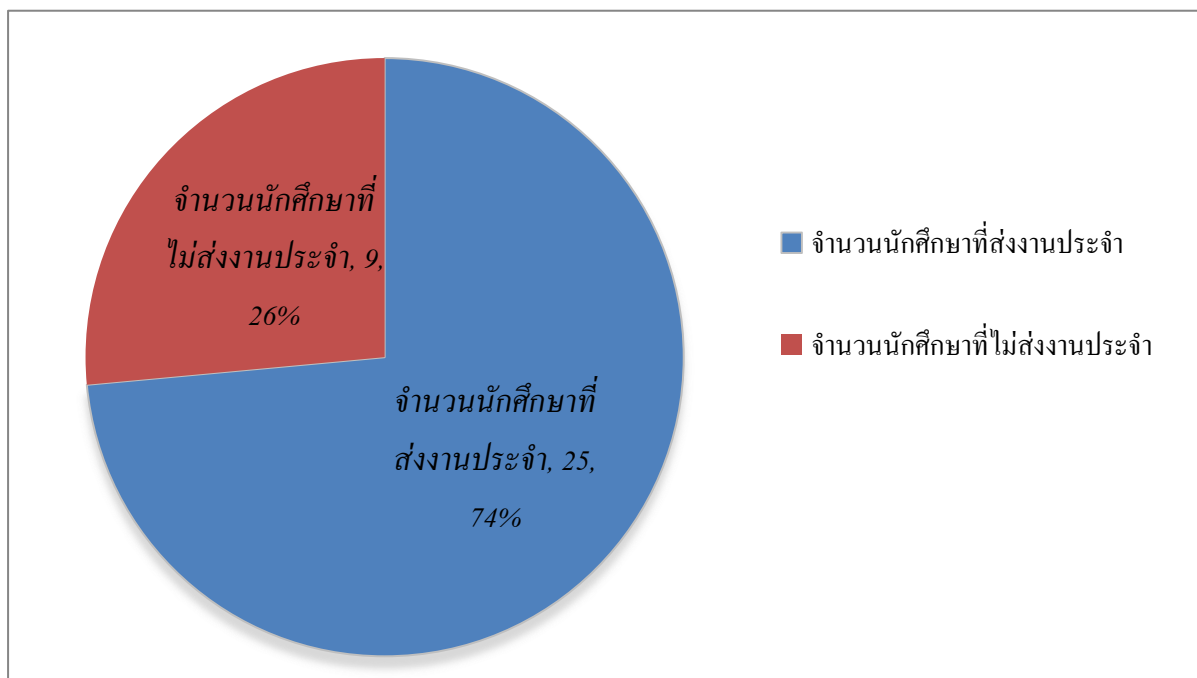
#### ข้อเสนอแนะในการวิจัยครั้งต่อไป

1) ครูผู้สอนหรืออาจารย์ที่ปรึกษา ควรมีการสำรวจถึงเจตคติของนักศึกษาที่มีต่อพฤติกรรม ในการส่งงานตรงต่อเวลาของนักศึกษา เพื่อตรวจสอบความเข้าใจของนักศึกษาเป็นรายบุคคล



**ภาคผนวก**

### แสดงการวิเคราะห์ก่อนและหลังการเสริมแรงทางบวก



## บรรณานุกรม

- กฤษณา ศักดิ์ศรี. จิตวิทยาการศึกษา. กรุงเทพมหานคร :สำนักพิมพ์นิยามวิทยา, 2530. กาญจนาวังมา  
 ยุ. การวิจัยในชั้นเรียนเพื่อพัฒนาการเรียนการสอน , 2544.
- ขวัญเฉลิม ต้นประเสริฐ.(2553).การปรับพฤติกรรมในชั้นเรียน [online] สืบค้นเมื่อ 10 ตุลาคม 2554  
 จาก <http://www.gotoknow.org/blogs/posts/395511>
- บุญชม ศรีสะอาด. การวิจัยเบื้องต้น. กรุงเทพมหานคร:ชมรมเด็ก, 2535
- ประภา เพ็ญสุวรรณ. ทักษะการวัดการเปลี่ยนแปลงและพฤติกรรมอนามัย , กรุงเทพมหานคร:  
 โรงพิมพ์โอเดียนสโตร์ ,2526
- กระทรวงศึกษาธิการ. พระราชบัญญัติการศึกษาแห่งชาติ พ.ศ.2542 . บริษัทพริกหวานกราฟฟิค  
 จำกัดกรุงเทพมหานคร , 2542
- ประวัติเอวารวรรณ . การวิจัยในชั้นเรียนกรุงเทพมหานคร:สำนักพิมพ์ดอกหญ้าวิชาการจำกัด,2542
- สุโขทัยธรรมาราช, การวิจัยหลักสูตรและกระบวนการเรียนการสอน, มหาวิทยาลัยสุโขทัยธรรมาราช  
 นนทบุรี ,2540
- สุรกิจ วงศ์คำปิ่น.(2552).พฤติกรรมการณ์ของนักศึกษาคณะบริหารธุรกิจที่ลงทะเบียนเรียนใน  
 รายวิชา 52-207 หลักการบัญชีเบื้องต้น ในภาคการศึกษาที่ 2/2551 [online] สืบค้นเมื่อ 5  
 กันยายน 2554 จาก [ww.ba.northcm.ac.th/acca.pdf](http://www.ba.northcm.ac.th/acca.pdf)
- อารยา อินทร์จันทร์.(2548).การปรับพฤติกรรมการขาดความรับผิดชอบของนักศึกษาชั้น ปวส. 2  
 แผนกวิชาการตลาด วิทยาลัยเทคนิคชัยภูมิโดยการสอนแบบร่วมมือแรงร่วมใจ  
 [Online]สืบค้นเมื่อ 5 กันยายน 2561 จาก <http://cdn.learners.in.th/assets/>

## ประวัติผู้เขียน

ชื่อ ชื่อสกุล	นายคุณานนท์ สุขเกษม
วัน เดือน ปีเกิด	19 กันยายน 2519
สถานที่เกิด	จังหวัดกรุงเทพมหานคร
วุฒิการศึกษา	สำเร็จการศึกษาระดับประกาศนียบัตรวิชาชีพ จากสถาบันเทคโนโลยีราชมงคล วิทยาเขตพระนครเหนือ ปีการศึกษา 2538 สำเร็จการศึกษาระดับประกาศนียบัตรวิชาชีพชั้นสูง จากสถาบันเทคโนโลยีราชมงคล วิทยาเขตพระนครเหนือ ปีการศึกษา 2540 สำเร็จปริญญาตรี ครุศาสตร์อุตสาหกรรมบัณฑิต วิศวกรรมอุตสาหกรรม จากสถาบันเทคโนโลยีราชมงคล วิทยาเขตเทคนิคกรุงเทพ ปีการศึกษา 2542 สำเร็จปริญญาโท ครุศาสตร์อุตสาหกรรมมหาบัณฑิต จากสถาบันเทคโนโลยีพระจอมเกล้าเจ้าคุณทหาร ลาดกระบัง ปีการศึกษา 2545
ตำแหน่งหน้าที่ การงานปัจจุบัน	หัวหน้าสาขาวิชาเทคโนโลยีสารสนเทศ ของวิทยาลัยเทคโนโลยีอรรถวิทย์พัฒนวิชาการ