

คู่มือ



อรรถวิทย์พาณิชย์การ
ATTAWIT COMMERCIAL COLLEGE

ระบบดูแลช่วยเหลือนักศึกษา

โรงเรียนอรรถวิทย์พาณิชย์การ

คำนำ

คู่มือระบบดูแลช่วยเหลือนักเรียนนี้จัดทำขึ้น เพื่อใช้เป็นระเบียบปฏิบัติสำหรับงานระบบดูแลช่วยเหลือนักเรียน ของโรงเรียนอรรณพวิทย์พัฒนการ ตามโครงการพัฒนาคุณภาพด้วยระบบการบริหารจัดการ เพื่อสร้างมาตรฐานการปฏิบัติงานของบุคลากรที่เกี่ยวข้องให้เข้าใจและสามารถนำไปปฏิบัติได้อย่างมีประสิทธิภาพ งานระบบดูแลช่วยเหลือนักเรียนเป็นงานที่จะต้องอาศัยทั้งศาสตร์ และศิลป์ในการปฏิบัติ จึงจะเกิดประสิทธิภาพ และประสิทธิผล ผู้อยู่ในระบบจะต้องเข้าใจและตั้งใจที่เสียสละความสุขส่วนตัว เพื่อมุ่งมั่นในงานที่รับผิดชอบ บังเกิดผลสัมฤทธิ์อย่างมีคุณภาพ ขอขอบคุณทุกท่านที่มีส่วนเกี่ยวข้องในการเสนอแนะ และให้ข้อคิดในการจัดทำจนสำเร็จเป็นคู่มือเพื่อใช้ในงานต่อไป อย่่างไรก็ตามย่อมมีสิ่งที่ยังขาดพร่อง และต้องพัฒนาต่อไปอย่างต่อเนื่อง จึงขอขอบพระคุณท่านผู้พบเห็นข้อบกพร่องและจะกรุณาแนะนำ ดิชม เพื่อพัฒนางานต่อไปไว้ ณ ที่นี้ด้วย

ฝ่ายกิจการนักศึกษา

25 กรกฎาคม 2550



สารบัญ

เรื่อง	หน้า
1. วัตถุประสงค์	4
2. ขอบเขต	4
3. คำจำกัดความ	4
4. หน้าที่และความรับผิดชอบ	6
5. ขั้นตอนการปฏิบัติ	7
6. เอกสารที่ใช้บันทึกคุณภาพ	15
แบบการคัดกรองนักศึกษา	16
แบบบันทึกการติดตามนักศึกษา	17
แบบประวัตินักศึกษาเป็นรายบุคคล	18
แบบสัมภาษณ์การเยี่ยมบ้านนักศึกษา	19
แบบแผนผังบ้านนักศึกษา	20
7. เอกสารเฉพาะกิจ	21
ขั้นตอนการรู้จักนักศึกษาเป็นรายบุคคล	22
การคัดกรองนักศึกษา	23 -29
ขั้นตอนการโทรศัพท์ติดตามนักศึกษา	29
แนวทางในการติดตามให้คำปรึกษา และขั้นตอนออกเยี่ยมบ้านผู้ปกครอง	30 - 31
การรายงานผลการติดตาม และดูแลช่วยเหลือนักศึกษา	33
การ Home Room แต่ละระดับชั้น	34 - 35
8. เอกสารอ้างอิง	36
ระเบียบการปฏิบัติทั่วไปของนักศึกษา	37 - 38
ระเบียบการแต่งกายนักศึกษา	39 - 44
ระเบียบการตัดคะแนนความประพฤติ	45 - 50
จดหมายแจ้งการขาดเรียนรายวัน	51
จดหมายแจ้งการขาดเรียนต่อเนื่อง	52



ระเบียบปฏิบัติงาน ระบบดูแลช่วยเหลือนักศึกษา

1. วัตถุประสงค์

1. เพื่อให้กระบวนการดูแลช่วยเหลือนักศึกษา เป็นไปอย่างมีระบบ และมีประสิทธิภาพ
2. เพื่อให้นักศึกษาได้รับการช่วยเหลือ ส่งเสริม และพัฒนาตามศักยภาพ เป็นคนที่สมบูรณ์ ทั้งร่างกาย อารมณ์ สังคม และสติปัญญา
3. เพื่อเป็นการสร้างความสัมพันธ์ระหว่างโรงเรียนและผู้ปกครอง ในการมีส่วนร่วมในการดูแลช่วยเหลือนักศึกษา
4. เพื่อให้ผู้ปกครอง หน่วยงานที่เกี่ยวข้อง หรือชุมชนมีการทำงานร่วมกันโดยผ่านกระบวนการทำงานที่เป็นระบบชัดเจน พร้อมด้วยเอกสาร หลักฐานที่ปฏิบัติงาน สามารถทวนสอบหรือรับการประเมินได้

2. ขอบเขต

1. จัดทำระบบการจัดเก็บข้อมูลนักศึกษา
2. มีคู่มือระบบการดูแลนักศึกษา
3. มีกระบวนการคัดกรองข้อมูลนักศึกษา
4. มีกระบวนการดำเนินการส่งเสริมกับนักศึกษา กลุ่มปกติ กลุ่มเสี่ยง กลุ่มมีปัญหา
5. มีการติดตาม และสร้างความสัมพันธ์กับผู้ปกครองนักศึกษาโดยใช้โทรศัพท์
6. การประเมินผลการปฏิบัติการดำเนินงานตามระบบการดูแลช่วยเหลือนักศึกษา

3. คำจำกัดความ / นิยาม / ศัพท์

1. สำนักกิจการนักศึกษา หมายถึง สำนักที่ให้บริการนักศึกษาด้านการจัดกิจกรรมต่าง ๆ ที่เป็นประโยชน์กับนักศึกษา กำกับดูแลความความเรียบร้อย ระเบียบวินัย พฤติกรรม และความปลอดภัยให้กับนักศึกษา
2. หัวหน้าสำนักกิจการนักศึกษา หมายถึง บุคคลซึ่งอยู่ในฐานะหัวหน้างานทำหน้าที่บริหารงาน และกำกับดูแลรับผิดชอบตามที่ได้รับมอบหมายในฝ่ายกิจการนักศึกษา เพื่อให้การจัดกิจกรรมการควบคุมดูแลพฤติกรรมนักศึกษาเกิดประสิทธิภาพสูงสุด
3. ผู้ช่วยหัวหน้าสำนักกิจการนักศึกษา หมายถึง บุคคลที่ได้รับแต่งตั้งให้ทำหน้าที่ช่วยงานหัวหน้าสำนักกิจการ ซึ่งอยู่ในฐานะผู้ช่วยหัวหน้างาน ทำหน้าที่แทนหัวหน้างานตามที่ได้รับมอบหมาย
4. หัวหน้าระดับ หมายถึง บุคคลที่ฝ่ายบริหารคัดเลือกและแต่งตั้งเพื่อทำหน้าที่ ในการ



บริหารจัดการ ติดตาม ตรวจสอบ และประสานงาน กับอาจารย์ที่ปรึกษาในการควบคุม ความประพฤติ และการเรียนของนักศึกษา ให้มีพัฒนาการและการเรียนรู้อย่างมีประสิทธิภาพ และมีประสิทธิผลที่ดี โดยจะต้องปฏิบัติหน้าที่ภายใต้บังคับบัญชาของรองผู้อำนวยการ ฝ่ายกิจการนักศึกษาและกิจการพิเศษ ทั้งนี้ต้องเป็นบุคคลที่มีคุณสมบัติ และต้องปฏิบัติหน้าที่ ที่กำหนดไว้ในระเบียบข้อบังคับและแนวปฏิบัติสำหรับอาจารย์

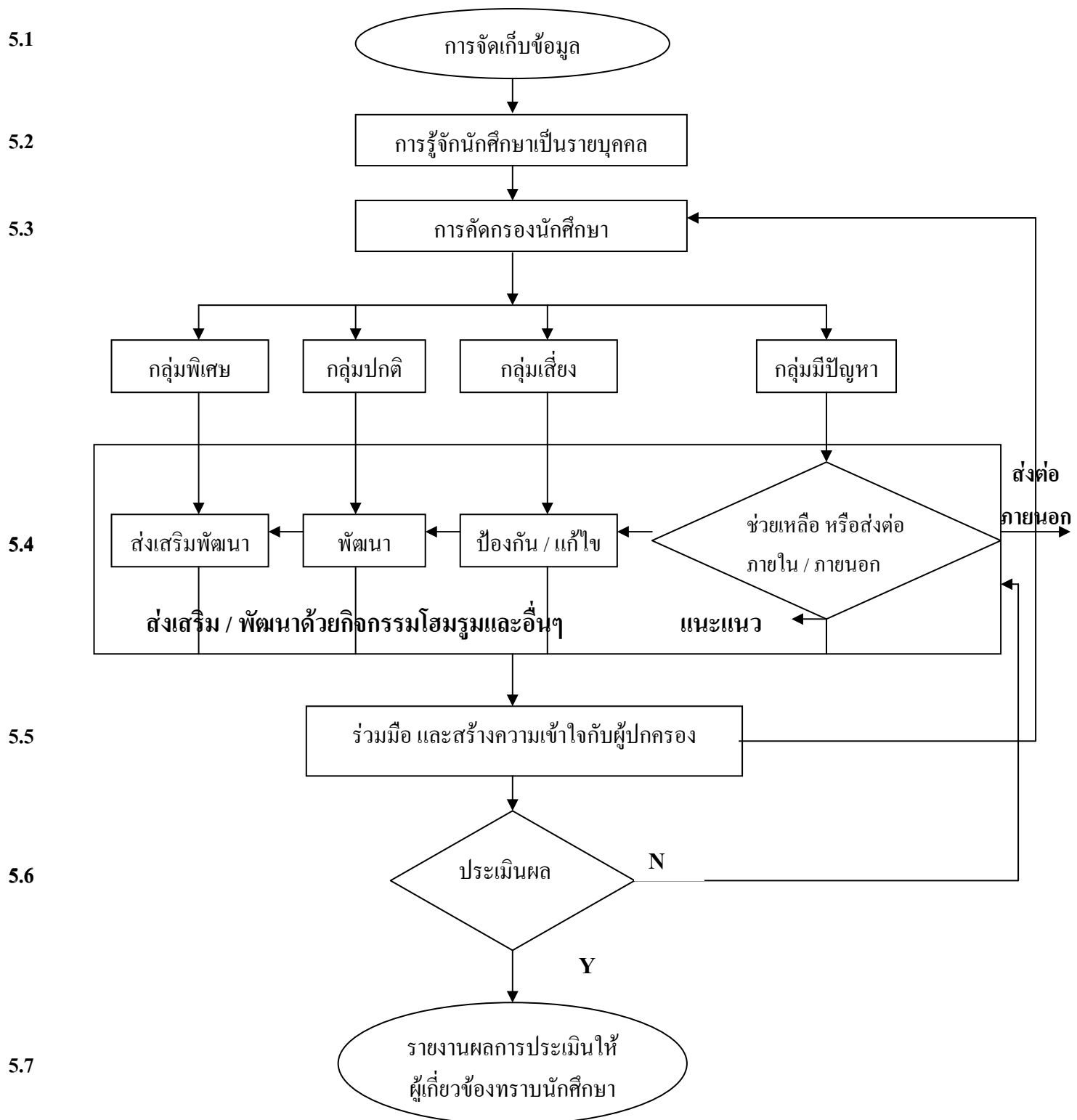
5. อาจารย์ที่ปรึกษา หมายถึง บุคคลที่ได้รับการแต่งตั้งจากฝ่ายบริหารของโรงเรียน ให้ดำรง ตำแหน่งและปฏิบัติหน้าที่ เป็นอาจารย์ที่ปรึกษาของนักศึกษาทุกระดับชั้นในโรงเรียน ภายใต้ การกำกับดูแลของหัวหน้าระดับชั้น และมีรองผู้อำนวยการฝ่ายกิจการนักศึกษาและกิจการ พิเศษ เป็นผู้บังคับบัญชา เพื่อให้การปฏิบัติหน้าที่มีประสิทธิภาพสูงสุด
6. กลุ่มปกติ หมายถึง กลุ่มของนักศึกษาทั่วไปที่ไม่จัดอยู่ในกลุ่มเสี่ยง กลุ่มพิเศษ หรือกลุ่มมี ปัญหา ตามที่ระบุไว้ในเกณฑ์ที่โรงเรียนกำหนด
7. กลุ่มเสี่ยง หมายถึง กลุ่มของนักศึกษาที่มีแนวโน้มที่จะเป็นกลุ่มมีปัญหาในอนาคตที่ประสบ ปัญหาทางด้านเศรษฐกิจ การเรียน สุขภาพกาย สุขภาพจิต พฤติกรรม สภาพความเป็นอยู่จริง ของนักศึกษา และด้านอื่น ๆ ตามที่ระบุไว้ในเกณฑ์ที่โรงเรียนกำหนด
8. กลุ่มมีปัญหา หมายถึง กลุ่มของนักศึกษาที่ประสบปัญหาทางด้านเศรษฐกิจ การเรียน สุขภาพกาย สุขภาพจิต พฤติกรรม สภาพความเป็นอยู่จริงของนักศึกษา และด้านอื่น ๆ ตามที่ ระบุไว้ในเกณฑ์ที่โรงเรียนกำหนด
9. กลุ่มพิเศษ หมายถึง กลุ่มของนักศึกษาที่มีพัฒนาการด้านต่าง ๆ สูงกว่ากลุ่มปกติ ตามที่ระบุ ไว้ในเกณฑ์ที่โรงเรียนกำหนด
10. กิจกรรมโฮมรูม หมายถึง การจัดกิจกรรมที่โรงเรียนจัดให้อาจารย์ที่ปรึกษาพบกับนักศึกษา ตามสถานที่ ที่โรงเรียนกำหนด
11. การทวนสอบ หมายถึง กระบวนการตรวจสอบการดำเนินงาน กิจกรรมดูแลนักศึกษา เปรียบเทียบกับเกณฑ์ที่กำหนดขึ้นตามระเบียบที่โรงเรียนกำหนด
12. กิจกรรมชมรม หมายถึง ชมรมที่จัดตั้งขึ้นเพื่อจัดกิจกรรมต่างๆ อันมีลักษณะที่เป็นประโยชน์ ต่อนักศึกษาทั่วไปทั้งโรงเรียน โดยอยู่ภายใต้การควบคุมดูแลของคณะกรรมการองค์การ นักศึกษา
13. กิจกรรมพิเศษ หมายถึง กิจกรรมที่นอกเหนือจากกิจกรรมที่กำหนดข้างต้น และเป็นกิจกรรม ที่เกิดจากภาระกิจพิเศษที่นอกเหนือจากกิจกรรมหลัก

4. หน้าที่และความรับผิดชอบ



1. อาจารย์ที่ปรึกษา รับผิดชอบติดตามดูแล ให้ความช่วยเหลือนักศึกษาในชั้นของตน โดยประสานงาน กับหัวหน้าระดับ
2. หัวหน้าระดับ รับผิดชอบ ทวนสอบและสนับสนุนการติดตามช่วยเหลือนักศึกษา ของอาจารย์ที่ปรึกษา
3. ฝ่ายพัฒนานักศึกษา รับผิดชอบทวนสอบสนับสนุน การติดตามดูแลช่วยเหลือนักศึกษาทั้งระบบ
4. ฝ่ายทะเบียน รับผิดชอบจัดเก็บข้อมูลประวัตินักศึกษา
5. หัวหน้าสำนักกิจการนักศึกษา รับผิดชอบ ทวนสอบและสนับสนุนการติดตามช่วยเหลือ นักศึกษาของหัวหน้าระดับ
6. หัวหน้าสาขาวิชา ตรวจสอบติดตาม และรายงานการติดตามนักศึกษาในสาขาวิชาของอาจารย์ที่ปรึกษาในสาขาที่ตนรับผิดชอบ ร่วมมือ ประสานกับหัวหน้าระดับ และสำนักกิจการนักศึกษาในการพัฒนาผู้เรียน
7. หัวหน้าสำนักเทคโนโลยีสารสนเทศ มีหน้าที่รับผิดชอบจัดทำข้อมูลสารสนเทศเผยแพร่
8. หัวหน้าฝ่ายกิจกรรม รับผิดชอบจัดกิจกรรมต่าง ๆ ที่สนับสนุนและส่งเสริมด้านต่าง ๆ กับนักศึกษา ให้สามารถเปลี่ยนแปลงพฤติกรรมที่เหมาะสมแก่สถานะของนักศึกษา







กระบวนการ “ระบบการดูแลช่วยเหลือนักศึกษา โรงเรียนอรรณพวิทยพัฒนา”

ลำดับ ที่	ขั้นตอน / กระบวนการ (ผังการไหล)	แนวทางปฏิบัติ	มาตรฐานคุณภาพ อาชีวศึกษา		ดัชนีชี้วัด (KPI)	ข้อมูล ปัจจุบัน (Base line Data)	เป้าหมาย (Target)	ผู้รับผิดชอบ ตำแหน่ง	บันทึก คุณภาพ Q-Record	การปฏิบัติการ แก้ไขป้องกัน เมื่อ ไม่ได้มาตรฐาน
			สมศ.	สอศ.						
5.1	จัดเก็บข้อมูล นักศึกษา	5.1.1 หัวหน้าสำนักทะเบียนจัดเก็บข้อมูล นักศึกษาที่ได้รับมา จากการดำเนินการตาม ขั้นตอนการรับสมัครนักศึกษา ที่กระทรวงฯ กำหนด	มาตรฐานที่ 6 ตัวบ่งชี้ 6.2		ร้อยละของความ ครบถ้วนและความ ถูกต้อง	ร้อยละ 100	ร้อยละ 100	หัวหน้าสำนัก ทะเบียน	1.สมุด ทะเบียน 2. ข้อมูลใน โปรแกรม ซอฟต์แวร์	QC 1..... QA 1. หัวหน้า สำนักทะเบียน ทวนสอบ 100%
		5.1.2 หัวหน้าฝ่าย (พัฒนานักศึกษา) จัดเก็บ ข้อมูลนักศึกษาที่ได้รับมาจากการดำเนินการ ตามขั้นตอนการรับสมัครนักศึกษา ดังนี้ 5.1.2.1	มาตรฐานที่ 6 ตัวบ่งชี้ 6.2		ร้อยละของความ ครบถ้วนและความ ถูกต้อง	ร้อยละ 100	ร้อยละ 100	หัวหน้าฝ่าย พัฒนา นักศึกษา	แบบบันทึก ประวัติ นักศึกษา	QC บันทึกข้อมูล ดังกล่าวใหม่ QA ผู้เอกสาร นิรภัย / ระบบ สำรองข้อมูล
		5.1.3 หัวหน้า ฝ่าย (พัฒนานักศึกษา) ต้อง ดำเนินการตามข้อ 5.1.1 และ 5.1.2 และจัดเก็บไว้ ตาม คู่มือการจัดเก็บข้อมูลนักศึกษา	มาตรฐานที่ 6 ตัวบ่งชี้ 6.2		ร้อยละของความ ครบถ้วนและความ ถูกต้อง	ร้อยละ 100	ร้อยละ 100	หัวหน้าฝ่าย พัฒนา นักศึกษา	เพิ่มประวัติ นักศึกษา	



ลำดับ ที่	ขั้นตอน / กระบวนการ (ผังการไหล)	แนวทางปฏิบัติ	มาตรฐานคุณภาพ อาชีวศึกษา		ดัชนีชี้วัด (KPI)	ข้อมูล ปัจจุบัน (Basic line Data)	เป้าหมาย (Target)	ผู้รับผิดชอบ ตำแหน่ง	บันทึก คุณภาพ Q-Record	การปฏิบัติการ แก้ไขป้องกัน เมื่อ ไม่ได้มาตรฐาน
			สมศ.	สอศ.						
5.2	รู้จักนักศึกษา เป็นรายบุคคล	5.2.1 อาจารย์ที่ปรึกษาศึกษาข้อมูลจากทะเบียน ประวัตินักศึกษา			ร้อยละของจำนวนที่ ศึกษาข้อมูล	ร้อยละ 100	ร้อยละ 100	อาจารย์ที่ ปรึกษา	เพิ่มประวัติ นักศึกษา	หัวหน้าระดับ หัวหน้าทะเบียน ทวนสอบ 100%
		5.2.2 สัมภาษณ์ สังเกต โดยอาจารย์ที่ปรึกษา ตามคู่มือการจัดเก็บข้อมูลนักศึกษา			ร้อยละแบบประเมิน ข้อมูลนักศึกษา	ร้อยละ 100	ร้อยละ 100	อาจารย์ที่ ปรึกษา	แบบสอบถาม แบบสัมภาษณ์	หัวหน้าระดับ ทวนสอบ 100%
		5.2.3 ประเมินพฤติกรรมนักศึกษาตามแบบ ประเมิน			ร้อยละของการใช้ แบบประเมิน	ร้อยละ 100	ร้อยละ 100	อาจารย์ที่ ปรึกษา	แบบประเมิน	หัวหน้าระดับ หัวหน้าศูนย์วิจัยฯ ทวนสอบ 100%
5.3	คัดกรอง นักศึกษา	5.3.1 วิเคราะห์ข้อมูลของนักศึกษาภายหลังที่ได้ มีการดำเนินการแล้ว โดยอาจารย์ที่ปรึกษา ต้องบันทึกผลการวิเคราะห์			ร้อยละของข้อมูล นักศึกษาที่ได้รับการ วิเคราะห์	ร้อยละ 100	ร้อยละ 100	อาจารย์ที่ ปรึกษา	แบบฟอร์ม คัดกรอง	หัวหน้าแผนก ทวนสอบ 100%
		5.3.2 วิเคราะห์แบบประเมินพฤติกรรม			ร้อยละความ ครบถ้วน	ร้อยละ 100	ร้อยละ 100	อาจารย์ที่ ปรึกษา	แบบประเมิน พฤติกรรม	หัวหน้าระดับ หัวหน้าศูนย์วิจัยฯ ทวนสอบ 100%
		5.3.3 จำแนกกลุ่มนักศึกษาออกเป็น 4กลุ่ม ได้แก่ กลุ่มพิเศษ, กลุ่มเสี่ยง, กลุ่มปกติ, และกลุ่ม มีปัญหา			ร้อยละของความ ถูกต้องในการจำแนก กลุ่มนักศึกษา ตาม เกณฑ์การ คัด กรองที่โรงเรียน กำหนด	ร้อยละ 100	ร้อยละ 100	อาจารย์ที่ ปรึกษา	แบบฟอร์ม คัดกรอง ข้อมูล	หัวหน้าระดับ หัวหน้าสำนัก กิจการนักศึกษา ทวนสอบ 100%



ลำดับ ที่	ขั้นตอน / กระบวนการ (ผังการไหล)	แนวทางปฏิบัติ	มาตรฐานคุณภาพ อาชีวศึกษา		ดัชนีชี้วัด (KPI)	ข้อมูล ปัจจุบัน (Basic line Data)	เป้าหมาย (Target)	ผู้รับผิดชอบ ตำแหน่ง	บันทึก คุณภาพ Q-Record	การปฏิบัติการ แก้ไขป้องกัน เมื่อ ไม่ได้มาตรฐาน
			สมศ.	สอศ.						
5.4	การส่งเสริม และพัฒนา นักศึกษา	5.4.1 ส่งเสริมนักศึกษาในกลุ่มพิเศษหรือกลุ่ม ให้ได้รับการพัฒนาตามศักยภาพของ นักศึกษา	มาตรฐานที่ 3 ตัวบ่งชี้ที่ 3.9, 3.10		ร้อยละของจำนวน นักศึกษากลุ่มพิเศษ หรือกลุ่มปกติ เป็นไปตามเกณฑ์ กำหนดในแต่ละ กลุ่มเป็นเปอร์เซ็นต์	ร้อยละ 80	ร้อยละ 100	อาจารย์ที่ ปรึกษา	บันทึกการจัด กิจกรรมและ เพิ่มประวัติ	หัวหน้าแผนก ทวนสอบ 100%
		5.4.2 ประกาศเกียรติคุณให้กับนักศึกษาที่มี ผลงานดีเด่น เพื่อเป็นแบบอย่างที่ดีแก่ นักศึกษาทั่วไป			ร้อยละของนักศึกษา ที่ได้รับเกียรติบัตร	ร้อยละ 60	ร้อยละ 70	หัวหน้าฝ่าย พัฒนา นักศึกษา	วุฒิบัตรและ หนังสือ ชมเชย	หัวหน้าฝ่ายพัฒนา นักศึกษา ทวนสอบ 100%
		5.4.3 พัฒนานักศึกษาคด้วยคู่มือกิจกรรมโฮมรูม มีการดำเนินการแล้ว โดยอาจารย์ที่ปรึกษา ต้องบันทึกผลการวิเคราะห์			ร้อยละของจำนวน กิจกรรมโฮมรูม	ร้อยละ 100	ร้อยละ 100	หัวหน้าฝ่าย กิจกรรม/ หัวหน้าระดับ /หัวหน้าสาขา	บันทึกผลการ วิเคราะห์	หัวหน้าฝ่าย กิจกรรม ทวนสอบ 100%
		5.4.4 พัฒนานักศึกษาคด้วยกิจกรรมตามคู่มือ กิจกรรมนักศึกษา (ทุกกลุ่ม)			ร้อยละของนักศึกษา ที่เข้าร่วมกิจกรรม	ร้อยละ 100	ร้อยละ 100	หัวหน้าระดับ /หัวหน้าภาค		
		5.4.5 ส่งเสริมพัฒนานักศึกษาคด้วยการบริการ แนะแนว			ร้อยละของจำนวน นักศึกษาที่เข้าโครงการ	-	ร้อยละ 80	หัวหน้าศูนย์ สร้างสรรค์	บันทึกจำนวน ผู้ใช้บริการ	ศูนย์สร้างสรรค์ บันทึกรายงาน



ลำดับ ที่	ขั้นตอน / กระบวนการ (ผังการไหล)	แนวทางปฏิบัติ	มาตรฐานคุณภาพ อาชีวศึกษา		ดัชนีชี้วัด (KPI)	ข้อมูล ปัจจุบัน (Basic line Data)	เป้าหมาย (Target)	ผู้รับผิดชอบ ตำแหน่ง	บันทึก คุณภาพ Q-Record	การปฏิบัติการ แก้ไขป้องกัน เมื่อ ไม่ได้มาตรฐาน
			สมศ.	สอศ.						
		5.4.6 ช่วยเหลือให้คำแนะนำแนวทางการปฏิบัติ สำหรับนักศึกษากลุ่มมีปัญหา			ร้อยละของนักศึกษา ที่ได้รับการแนะนำ และสามารถศึกษา ต่อได้	ร้อยละ 20	ร้อยละ 10	ฝ่ายติดตาม/ อาจารย์ที่ ปรึกษา	แบบบันทึก การพบ	ฝ่ายติดตามสรุป รายงาน
		5.4.7 การส่งต่อนักศึกษา								
		- ส่งต่อภายใน			ร้อยละของจำนวน นักศึกษากลุ่มเสี่ยง หรือมีปัญหาลดลง		ร้อยละ 80	อาจารย์ที่ ปรึกษา	แบบบันทึก รายชื่อ นักศึกษา	หัวหน้าแผนก ทวนสอบ 100%
		- ส่งต่อภายนอก			ร้อยละของจำนวน นักศึกษากลุ่มเสี่ยง หรือมีปัญหาลดลง		ร้อยละ 100	ฝ่ายพัฒนา นักศึกษา	แบบบันทึก รายชื่อ นักศึกษา	หัวหน้าแผนก ทวนสอบ 100%



ลำดับ ที่	ขั้นตอน / กระบวนการ (ผังการไหล)	แนวทางปฏิบัติ	มาตรฐานคุณภาพ อาชีวศึกษา		ดัชนีชี้วัด (KPI)	ข้อมูล ปัจจุบัน (Basic line Data)	เป้าหมาย (Target)	ผู้รับผิดชอบ ตำแหน่ง	บันทึก คุณภาพ Q-Record	การปฏิบัติการ แก้ไขป้องกัน เมื่อ ไม่ได้มาตรฐาน
			สมศ.	สอศ.						
5.5	ร่วมมือและ ทำความเข้าใจ กับผู้ปกครอง	5.5.1 โรงเรียนเชิญประชุมผู้ปกครองชี้แจง ทำความเข้าใจแนวทางในการปฏิบัติ ร่วมกัน			ร้อยละของ ผู้ปกครองที่เข้าร่วม โครงการเข้าใจ แนวทางในการ ปฏิบัติร่วมกัน	ร้อยละ 60	ร้อยละ 80	ฝ่ายกิจกรรม	แบบสอบถาม แนวทางความ เข้าใจในการ ปฏิบัติร่วมกัน	
		5.5.2 โรงเรียนเชิญประชุมผู้ปกครองนักศึกษา เฉพาะกลุ่ม			ร้อยละของ ผู้ปกครองที่เข้าร่วม โครงการเข้าใจ แนวทางปฏิบัติ ร่วมกัน	ร้อยละ 100	ร้อยละ 100	ฝ่ายวิชาชีพ	แบบสอบถาม	
		5.5.3 อาจารย์ที่ปรึกษาพบผู้ปกครองนักศึกษา (ทุกกลุ่ม โดยแบ่งเป็นอัตราส่วน)			ร้อยละของอาจารย์ที่ เข้าร่วม	ร้อยละ 100	ร้อยละ 100	ฝ่ายพัฒนา นักศึกษา	บันทึกการ ติดตาม	
		5.5.4 อาจารย์ที่ปรึกษาเยี่ยมบ้านนักศึกษา			ร้อยละของจำนวน นักศึกษาที่ออกเยี่ยม	-	ร้อยละ 20	อาจารย์ที่ ปรึกษา	แบบบันทึก เยี่ยม	
		5.5.5 อาจารย์ที่ปรึกษาโทรศัพท์ติดตามนักศึกษา กับผู้ปกครอง			ร้อยละของจำนวน ครั้งที่โทรศัพท์ถึง ผู้ปกครอง	ร้อยละ 100	ร้อยละ 100	อาจารย์ที่ ปรึกษา	บันทึก พน. 4 - 5	ฝ่ายติดตาม



ลำดับ ที่	ขั้นตอน / กระบวนการ (ผังการไหล)	แนวทางปฏิบัติ	มาตรฐานคุณภาพ อาชีวศึกษา		ดัชนีชี้วัด (KPI)	ข้อมูล ปัจจุบัน (Basic line Data)	เป้าหมาย (Target)	ผู้รับผิดชอบ ตำแหน่ง	บันทึก คุณภาพ Q-Record	การปฏิบัติการ แก้ไขป้องกัน เมื่อ ไม่ได้มาตรฐาน
			สมศ.	สอศ.						
5.6	ประเมินการ ดำเนินการ ดูแล/ ช่วยเหลือ/ ส่งเสริม	5.6.1 อาจารย์ที่ปรึกษาติดตามประเมินผลการ ให้คำแนะนำช่วยเหลือนักศึกษา			ร้อยละของจำนวน นักศึกษาที่มีการ ติดตามประเมินผล ไปแล้ว	ร้อยละ 100	ร้อยละ 100	อาจารย์ที่ ปรึกษา	แบบรายงาน	
		5.6.2 อาจารย์แนะแนวติดตามประเมินผลการ ให้คำแนะนำปรึกษานักศึกษา			ร้อยละของนักศึกษา ที่ให้คำแนะนำ	ร้อยละ 100	ร้อยละ 100	อาจารย์ที่ ปรึกษา/ฝ่าย แนะแนว/ฝ่าย พัฒนาวิწყ	แบบรายงาน	
		5.6.3 หัวหน้าฝ่ายกิจกรรมติดตามประเมินผลการ ร่วม กิจกรรมของนักศึกษา			ร้อยละของจำนวน นักศึกษาที่เข้า กิจกรรม	ร้อยละ 100	ร้อยละ 100	ฝ่ายกิจกรรม	แบบรายงาน	



ลำดับ ที่	ขั้นตอน / กระบวนการ (ผังการไหล)	แนวทางปฏิบัติ	มาตรฐานคุณภาพ อาชีวศึกษา		ดัชนีชี้วัด (KPI)	ข้อมูล ปัจจุบัน (Basic line Data)	เป้าหมาย (Target)	ผู้รับผิดชอบ ตำแหน่ง	บันทึก คุณภาพ Q-Record	การปฏิบัติการ แก้ไขป้องกัน เมื่อ ไม่ได้มาตรฐาน
			สมศ.	สอศ.						
5.7	รายงานผลการประเมิน	5.7.1 อาจารย์ที่ปรึกษารายงานผลการให้ คำแนะนำ ช่วยเหลือนักศึกษาต่อหัวหน้า ระดับ			จำนวนของการ รายงานที่ให้ คำแนะนำ	ร้อยละ 100	ร้อยละ 100	อาจารย์ ที่ปรึกษา	แบบรายงาน	
		5.7.2 อาจารย์แนะแนวรายงานผลการให้ คำแนะนำ ปรึกษานักศึกษาต่อฝ่ายกิจการ นักศึกษา			จำนวนของการ รายงานที่ให้ คำแนะนำ	ร้อยละ 100	ร้อยละ 100	ฝ่ายพัฒนา นักศึกษา	แบบรายงาน	
		5.7.3 ฝ่ายกิจการนักศึกษารายงานผลการร่วม กิจกรรมของนักศึกษาต่อผู้บริหาร			จำนวนของการ รายงานที่ให้ คำแนะนำ	ร้อยละ 100	ร้อยละ 100	ฝ่ายกิจกรรม	แบบรายงาน	





เอกสารที่ใช้บันทึกคุณภาพ







6.4 แบบสัมภาษณ์ และเยี่ยมบ้านนักศึกษา

1. นักศึกษาชื่อ ชั้น รหัส
- อาจารย์ที่ปรึกษา
2. ประเด็นที่ต้องไปพบผู้ปกครอง คือ
3. สถานที่ไปเยี่ยม บ้านเลขที่ ถนน แขวง/ตำบล
- เขต/อำเภอ จังหวัด
- สถานที่ประกอบอาชีพ คือ
- สถานที่ตั้ง
4. อาชีพบิดา รายได้ บาท/เดือน
5. อาชีพมารดา รายได้ บาท/เดือน
6. อาชีพผู้ปกครอง รายได้ บาท/เดือน
7. สภาพภายในบ้านและบริเวณทั่วไป
-
8. ข้อมูลเกี่ยวกับครอบครัว.....
-
9. งานในบ้านที่นักศึกษาต้องรับผิดชอบ
-
10. ความคิดเห็นและข้อเสนอแนะของอาจารย์ที่ไปเยี่ยมบ้านนักศึกษา.....
-
-
11. ความคิดเห็นของผู้ปกครองนักศึกษาเกี่ยวกับการเยี่ยมบ้าน
-
-
12. ข้อมูลอื่น ๆ
-
-

(ลงชื่อ)

(.....)



อาจารย์ผู้ไปเยี่ยมบ้านนักศึกษา

วันที่ เดือน พ.ศ.

6.5 แบบแผนผังบ้านนักศึกษา

นักศึกษาชื่อ ชื่อเล่น ชั้น รหัส

แผนผังบ้าน

ชื่อ - สกุล ชื่อเล่น

เลขที่บัตรประชาชน

ชื่อบิดา

เลขที่มอบตัว

ชื่อมารดา

แผนที่บ้านพักผู้ปกครอง

(กรุณาใช้ปากกาสีดำเขียนแผนที่)

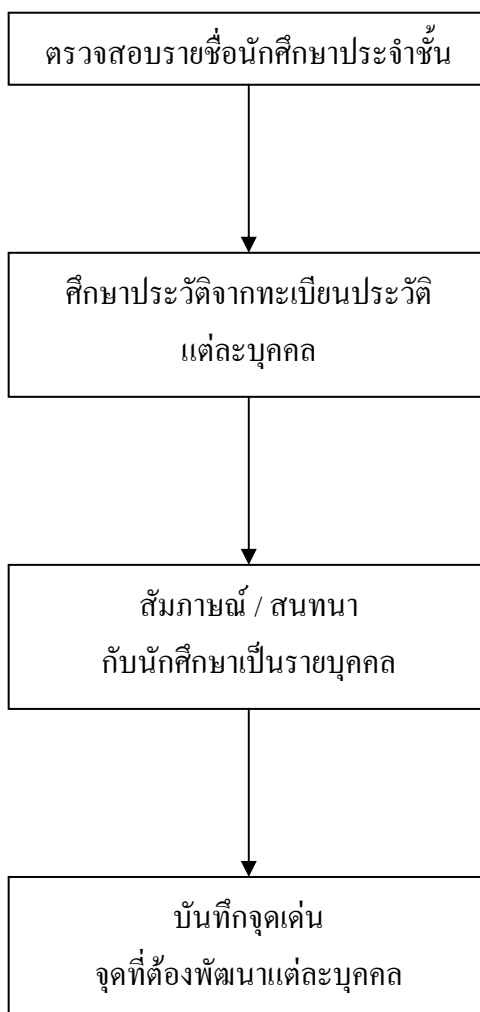


เอกสารเฉพาะกิจ



7. เอกสารเฉพาะกิจ

7.1 ขั้นตอนการรู้จักนักเรียนรายบุคคล



7.2 การคัดกรองนักศึกษา

การคัดกรองนักศึกษา หมายถึง การหากลุ่มเป้าหมายที่จะดำเนินการติดตาม และดูแลช่วยเหลือ
 อย่างเป็นระบบ เพื่อให้อาจารย์ที่ปรึกษาได้มีแนวทางในการดูแลและช่วยเหลือนักศึกษา ที่เป็นที่ยปรึกษา
 จึงได้เสนอแนวทางในการคัดกรอง ดังนี้

เกณฑ์ในการคัดกรองแบ่งออกเป็น 8 ด้าน ดังนี้

1. ด้านการเรียน
2. ด้านสุขภาพ
3. ด้านสุขภาพจิต และพฤติกรรม
4. ด้านเศรษฐกิจ
5. สภาพความเป็นอยู่จริงของนักศึกษา
6. ยาเสพติด
7. พฤติกรรมทางเพศ
8. พฤติกรรมทั่วไป

ในการคัดกรองจะทำการแบ่งนักศึกษาแต่ละด้านออกเป็น 4 กลุ่ม ดังนี้

1. กลุ่มพิเศษ
2. กลุ่มปกติ
3. กลุ่มเสี่ยง
4. กลุ่มมีปัญหา

คำจำกัดความของแต่ละกลุ่ม (ให้ศึกษาจากคำนิยาม ศัพท์ ในหมวด 3 คำจำกัดความนิยาม / ศัพท์ หน้า 3)

.....

.....

.....

.....

.....



แบบสอบถาม

ชื่อ ชั้น เลขที่

ขอให้ตอบให้ตรงกับความเป็นจริงเพื่อประโยชน์สูงสุดต่อตัวผู้สอบถาม

1. ผลการเรียน
 - ผลการเรียนเฉลี่ยสูงกว่า 2.00 และไม่ติด 0 , ขร , มส ทุกรายวิชา
 - ผลการเรียนเฉลี่ย 1.50 – 2.00 หรือติด 0 , ขร , มส ไม่เกิน 3 วิชา ใน 1 ภาคเรียน
 - ผลการเรียนเฉลี่ยต่ำกว่า 1.50 หรือ ติด 0 , ขร , มส เกิน 3 วิชา ใน 1 ภาคเรียน
2. สุขภาพกาย
 - แข็งแรงปกติ
 - มีปัญหาด้านสายตา หรือ การได้ยิน หรือ มีโรคประจำตัว เจ็บป่วยบ่อย
 - มีความพิการทางร่างกาย (ระบุ))
3. ฐานะครอบครัว
 - มีค่าใช้จ่ายพอเพียงในการมาเรียน ซื้ออุปกรณ์ในชีวิตประจำวัน
 - มีรายได้ของครอบครัว 5,000 – 10,000 บาท บิดาหรือมารดาไม่มีงานทำ 1 คน
 - มีรายได้ของครอบครัวต่ำกว่า 5,000 บาท หรือบิดามารดาตกงาน มีภาระหนี้สินมาก
4. สภาพความเป็นอยู่จริงของนักศึกษา
 - 4.1 สถานะภาพครอบครัว บิดามารดาอยู่ด้วยกัน
 - บิดามารดาแยกทางกัน หรือแต่งงานใหม่ พักอาศัยกับ
 - บิดามารดาเสียชีวิต 1 คน และพักอาศัยกับ
 - บิดามารดาเสียชีวิตทั้ง 2 คน พักอาศัยกับ
 - 4.2 ความสัมพันธ์กับครอบครัว
 - มีความสัมพันธ์ที่ดีกับครอบครัว (มีความสุขอยากอยู่บ้าน)
 - มีความขัดแย้งกับคนในครอบครัวไม่ได้อยากอยู่บ้าน
 - มีการใช้ความรุนแรงในครอบครัว
 - 4.3 สถานที่พัก (ขณะมาเรียน)
 - บ้านของบิดามารดา
 - บ้านญาติ
 - หอพัก
 - 4.4 สถานที่พัก (บ้าน)
 - อยู่ในชุมชนที่ดี ไม่ใกล้แหล่งมั่วสุ่ม สถานเริงรมย์
 - อยู่ในชุมชนแออัดใกล้แหล่งมั่วสุ่ม สถานเริงรมย์
5. สารเสพติด
 - ไม่ใช้สารเสพติด
 - ลองใช้บางครั้ง (บุหรี่ , สุรา) หรือบุคคลในครอบครัวใช้สารเสพติด หรือพักอาศัยอยู่ใกล้กับแหล่งที่มีผู้ใช้สารเสพติด
 - ใช้สารเสพติดเป็นประจำ บุหรี่ สุรา อื่น ๆ
6. พฤติกรรมทางเพศ
 - ปกติ ยังไม่มีแฟน มีแฟนแล้ว
7. ด้านอื่น ๆ
 - ปฏิบัติตามกฎระเบียบของโรงเรียนสม่ำเสมอ
 - ไม่ปฏิบัติตามกฎระเบียบของโรงเรียนในบางครั้ง (มาสาย , การแต่งกาย)
 - ผ่าฝืนกฎระเบียบของโรงเรียนประจำ



8. ข้อมูลเพิ่มเติม

แนวทางในการคัดกรองแต่ละด้าน

ข้อมูลนักเรียน	กลุ่มพิเศษ , ปกติ	กลุ่มเสี่ยง	กลุ่มมีปัญหา
1. ด้านการเรียน	ไม่ติด 0 , ขร , มส ในทุกรายวิชา	ผลการเรียนเฉลี่ย ต่ำกว่า 2.00 – 1.5	ผลการเรียนต่ำกว่า 1.5 – 0.00
	มาเรียนสม่ำเสมอ	ติด 0 , ขร , มส ไม่เกิน 3 วิชา ใน 1 ภาคเรียน	ติด 0 , ขร , มส 3 วิชาขึ้นไปใน 1 ภาคเรียน
	มาโรงเรียนทันกิจกรรมหน้าเสาธง	มาโรงเรียนสายมากกว่า 3 ครั้ง ต่อสัปดาห์ ทันเช้าแถว เวลา 08.20 – 08.40 น.	มาโรงเรียนสายกว่า 3 ครั้ง ต่อสัปดาห์ ไม่ทันเช้าแถว หลัง 8.40 น.
	เข้าเรียนทุกครั้ง	ไม่เข้าเรียนบางครั้ง (หนีเรียน 2 ครั้ง/สัปดาห์)	ไม่เข้าเรียนหลายครั้งโดยไม่จำเป็น (หนีเรียนมากกว่า 2 ครั้ง / สัปดาห์)
	-	หลับในชั้นเรียน ก่อกวนในชั้นเรียน ไม่สนใจเรียน	อ่านหนังสือไม่ออก สมาธิสั้น ขาดเรียนบ่อย
2. ด้านสุขภาพกาย	- สุขภาพร่างกายปกติแข็งแรง - ส่วนสูง / น้ำหนัก สัมพันธ์กับอายุ - ไม่มีโรคประจำตัว - การได้ยิน สายตาปกติ	- มีปัญหาด้านสายตาและการได้ยิน - มีโรคประจำตัว,เจ็บป่วยบ่อย	- มีปัญหาด้านสายตา - มีความบกพร่องในการได้ยิน - มีความพิการทางร่างกาย - ป่วยเป็นโรคร้ายเรื้อรัง
3. ด้านสุขภาพจิต และพฤติกรรม	- สุขภาพจิต , อารมณ์ สมาน ความสัมพันธ์กับเพื่อนในแต่ละด้านอยู่ในเกณฑ์ปกติ	มีอารมณ์รุนแรง ชอบแกล้งเพื่อน	-



4. ด้านเศรษฐกิจ	- นักศึกษามีค่าใช้จ่ายเพียงพอในการมาเรียน , การเดินทาง การซื้ออุปกรณ์ และค่าอาหารกลางวัน	- รายได้ครอบครัว 5,000 – 10,000 บาท หรือ - บิดาหรือมารดาตกงาน	- รายได้ครอบครัวต่ำกว่า 5,000 บาทต่อเดือน - บิดา มารดาตกงานทั้ง 2 คน - มีภาระหนี้สินจำนวนมาก ไม่มีเงินพอรับประทาน อาหารกลางวันซื้ออุปกรณ์การเรียน และจ่ายค่าใช้จ่ายอื่น ๆ
ข้อมูลนักเรียน	กลุ่มพิเศษ , ปกติ	กลุ่มเสี่ยง	กลุ่มมีปัญหา
5. สภาพความเป็นอยู่จริงของนักศึกษา	- นักศึกษามีความสัมพันธ์ที่ดีกับครอบครัว - ที่อยู่อาศัยอยู่ในชุมชนที่ดี ไม่ไกลแหล่งมั่วสุ่ม	- พ่อแม่แยกทางกันหรือแต่งงานใหม่ - อยู่หอพัก - บุคคลในครอบครัวเจ็บป่วยเรื้อรังหรือติดสารเสพติด เล่นการพนัน - มีความขัดแย้งในครอบครัว - ที่อยู่อาศัยใกล้ชุมชนที่แออัดหรือแหล่งมั่วสุ่ม	
6. ยาเสพติด	ไม่ใช้สารเสพติด ทุกประเภท	- ลองใช้สารเสพติดเป็นบางครั้ง บุหรี่, เบียร์, สุรา - บุคคลในครอบครัวใช้สารเสพติด - ที่พักอาศัยอยู่ใกล้กับแหล่งที่มีผู้ใช้สารเสพติด	ใช้สารเสพติดเป็นประจำ เช่น บุหรี่, เบียร์, สุรา
7. พฤติกรรมทางเพศ	ปรับตัวเพื่อนเพศเดียวกัน และเพื่อนต่างเพศได้	- มีพฤติกรรมเบี่ยงเบนทางเพศ เช่น เป็นทอม, เกย์, ตุ๊ด, ดี - มีพฤติกรรมส่อในทางผู้ชาย - มีพฤติกรรมกับเพื่อนต่างเพศ / เทียบกลางคืน	<ul style="list-style-type: none"> ● มีพฤติกรรมเบี่ยงเบนทางเพศ ● มีเพศสัมพันธ์กับเพื่อนต่างเพศ ● ตั้งครรภ์ขณะเรียน ● สำส่อนทางเพศ



8. ด้านอื่น ๆ	ปฏิบัติตามกฎระเบียบของโรงเรียนและให้ความร่วมมือเป็นอย่างดี	ไม่ปฏิบัติตามกฎระเบียบของทางโรงเรียนบางครั้ง	ฝ่าฝืนกฎระเบียบ ไม่ปฏิบัติตาม ก้าวร้าว เป็นต้น
---------------	--	--	--

เกณฑ์การคัดกรองนักศึกษาจากระเบียบสะสม และอื่น ๆ

1. ด้านการเรียน

กลุ่มปกติ

- () ผลการเรียนเฉลี่ย 1.00 – 1.50
- () มี 0 ร มส จำนวน 1 – 5 ครั้ง วิชาใน 1 ภาคเรียน
- () ไม่เข้าเรียนในวิชาต่าง ๆ 3 – 5 ครั้ง ต่อ 1 รายวิชา
- () มาเรียนสายกว่า 5 – 10 ครั้งใน 1 ภาคเรียน
- () อ่านหนังสือไม่คล่อง
- () อื่น ๆ คือ

กลุ่มเสี่ยง

- () ผลการเรียนเฉลี่ยต่ำกว่า 1.00
- () มี 0 รส. มผ. มากกว่า 5 วิชา ใน 1 ภาคเรียน
- () ไม่เข้าเรียน ในวิชาต่างๆ มากกว่า 5 ครั้ง ต่อ 1 วิชา
- () มาเรียนสายมากกว่า 10 ครั้ง ใน 1 ภาคเรียน
- () ไม่เข้าใจในบทเรียนทุกวิชา
- () เขียนหนังสือไม่ถูกต้องสะกดคำผิดแม้แต่คำง่ายๆ
- () อื่น ๆ คือ

2. ด้านความสามารถอื่น ๆ

มี คือ

ไม่ชัดเจนในด้านความสามารถ

3. ด้านสุขภาพ

กลุ่มปกติ

- () น้ำหนักผิดปกติและมาสัมพันธ์กับส่วนสูงหรืออายุ
- () เจ็บป่วยบ่อย ๆ
- () ร่างกายไม่แข็งแรง
- () ด้านสายตาสั้น / เอียง
- () ด้านการฟัง

กลุ่มเสี่ยง

กลุ่มมีปัญหา

- () ป่วยเป็น โรคร้ายหรือร้ายหรือมีความพิการทางกาย
- () มีความบกพร่องทางการได้ยิน
- () ความบกพร่องทางการมองเห็น
- () ความเจ็บป่วยที่มีผลกระทบต่อการเรียน
- () อื่น ๆ คือ



() อื่น ๆ คือ

4. ด้านสุขภาพจิต และพฤติกรรม (พิจารณาจากแบบประเมิน SDQ)

- | | | | |
|---|-------------------------------|---------------------------------|----------------------------------|
| 4.1 ด้านอารมณ์ | <input type="checkbox"/> ปกติ | <input type="checkbox"/> เสี่ยง | <input type="checkbox"/> มีปัญหา |
| 4.2 ด้านความประพฤติเกร | <input type="checkbox"/> ปกติ | <input type="checkbox"/> เสี่ยง | <input type="checkbox"/> มีปัญหา |
| 4.3 ด้านพฤติกรรมไม่อยู่นิ่ง / สมาธิ | <input type="checkbox"/> ปกติ | <input type="checkbox"/> เสี่ยง | <input type="checkbox"/> มีปัญหา |
| 4.4 ด้านบุคลิกภาพและความสัมพันธ์กับเพื่อน
ผลรวมทั้ง 4 ด้าน | <input type="checkbox"/> ปกติ | <input type="checkbox"/> เสี่ยง | <input type="checkbox"/> มีปัญหา |
| 4.5 ด้านสัมพันธ์ภาพทางสังคม | <input type="checkbox"/> ปกติ | <input type="checkbox"/> เสี่ยง | <input type="checkbox"/> มีปัญหา |

5. ด้านเศรษฐกิจ

- | | | |
|--------------------------------------|---|----------------------------------|
| <input type="checkbox"/> ปกติ | <input type="checkbox"/> เสี่ยง | <input type="checkbox"/> มีปัญหา |
| () บิดาหรือมารดาตกงาน | () รายได้ครอบครัวต่ำกว่า 5,000 บาท/เดือน | |
| () รายได้น้อย (5,000 – 10,000) | () ไม่มีอาหารกลางวันรับประทาน | |
| () ใช้จ่ายแบบฟุ่มเฟือย | () บิดาและมารดาตกงาน | |
| () ได้เงินมาโรงเรียนวันละ บาท | () ไม่มีเงินซื้ออุปกรณ์การเรียน | |
| () อื่น ๆ คือ | () มีภาระหนี้สินจำนวนมาก | |
| | () อื่น ๆ คือ | |

6. ด้านความเป็นอยู่

- | | | |
|--|---|----------------------------------|
| <input type="checkbox"/> ปกติ | <input type="checkbox"/> เสี่ยง | <input type="checkbox"/> มีปัญหา |
| () อยู่หอพัก | () ไม่มีผู้ดูแล | |
| () บิดามารดาแยกทางกันหรือแต่งงานใหม่ | () มีบุคคลในครอบครัวใช้สารเสพติด/
เล่นการพนัน | |
| () มีความรู้สึกที่ไม่ดีต่อบิดามารดา | () มีบุคคลในครอบครัวเจ็บป่วยด้วย
โรครุนแรง/เรื้อรัง | |
| () อาชีพผู้ปกครองเสี่ยงต่อกฎหมาย | () มีความขัดแย้งและมีการใช้ความรุนแรง
ในครอบครัว | |
| () มีพฤติกรรมออกไปในทางชู้สาว | () มีการถูกล่วงละเมิดทางเพศ | |
| () มีการใช้สารเสพติดหรือเล่นการพนัน
ในครอบครัวเป็นบางครั้ง | () มีการมั่วสุมทางเพศ | |
| () ที่พักอยู่ในชุมชนแออัดหรือใกล้ | () อื่น ๆ คือ | |



แหล่งมั่วสุม

7. ด้านอื่น ๆ

- ด้านการใช้สารเสพติด

 ปกติ เสี่ยง มีปัญหา

() เคยมีประสบการณ์ใช้ยาเสพติดแต่เลิกแล้ว

() ติดยาเสพติด

() เคยใช้ยาเสพติดและยังใช้อยู่

() ค้ายาเสพติด

- ด้านเพศสัมพันธ์

 ปกติ เสี่ยง มีปัญหา

() พบสื่อลามกอนาจาร

() มีเพศสัมพันธ์ก่อนวันอันควร

() มีพฤติกรรมไม่เหมาะสมและยังใช้อยู่

- ด้านความปลอดภัย

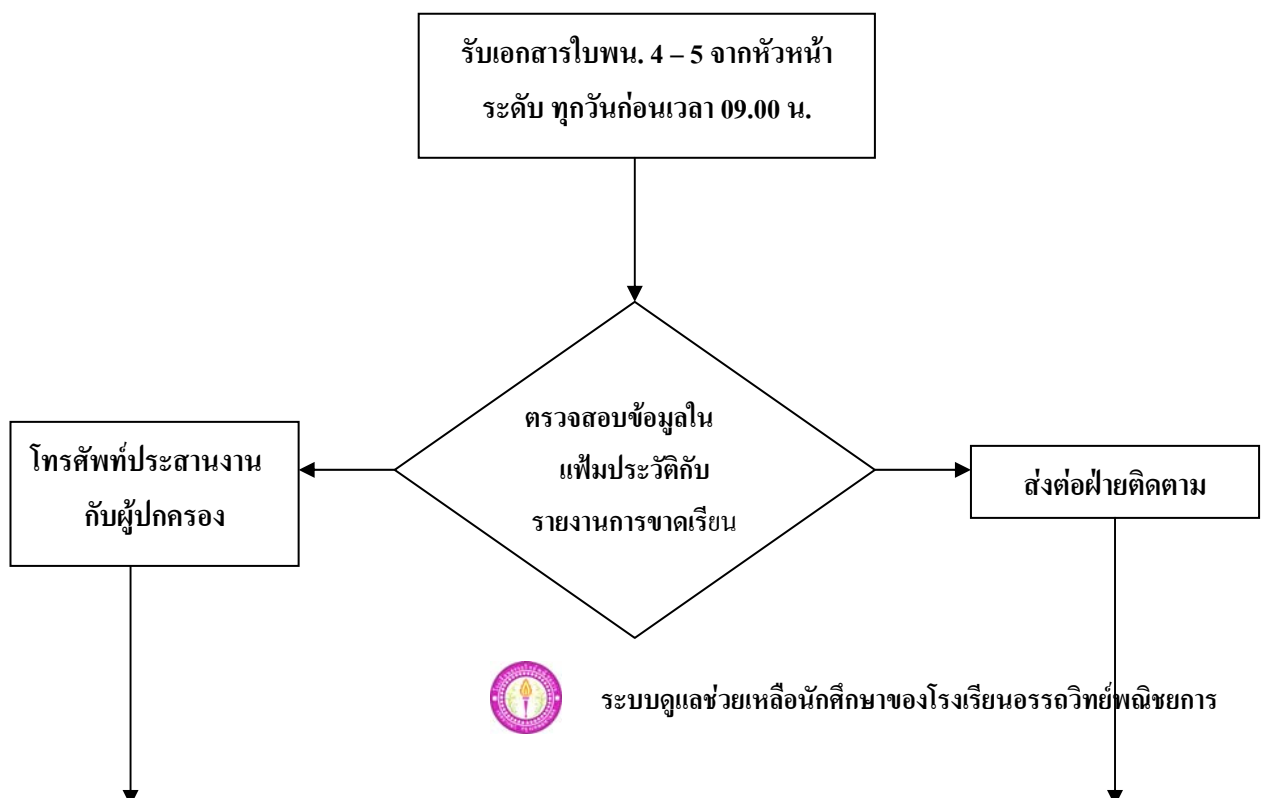
 ปกติ เสี่ยง มีปัญหา

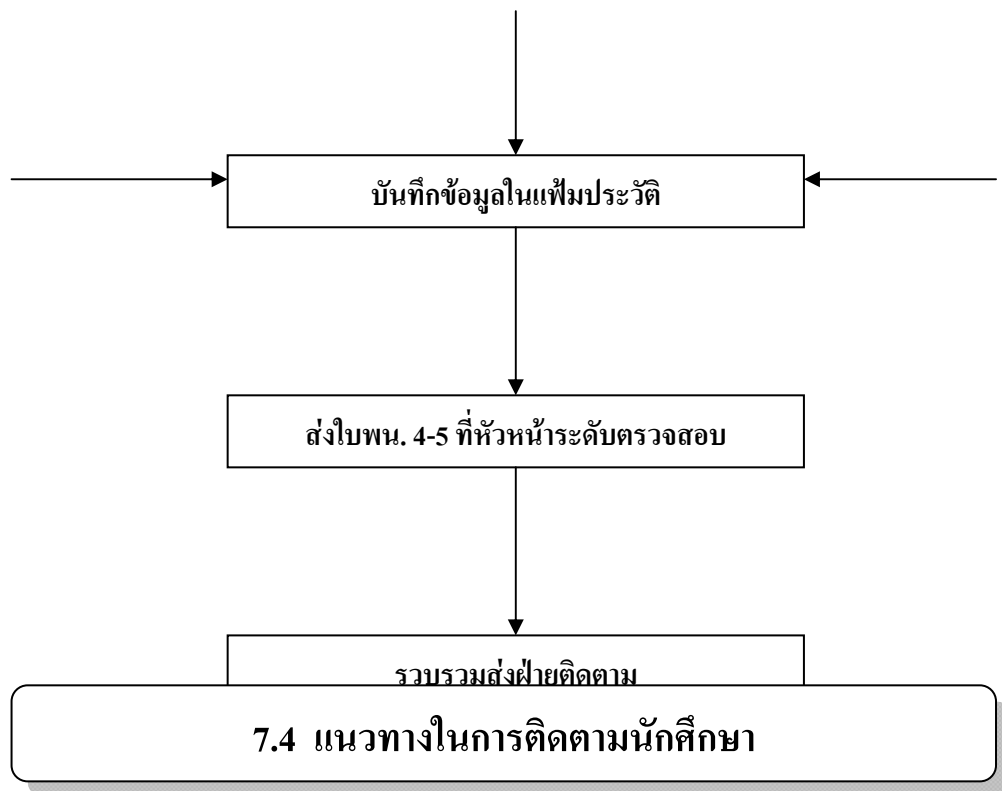
() มีการเข้าร่วมกิจกรรมที่มีการใช้กำลังกาย

() มีเครื่องมือเครื่องใช้วัสดุอุปกรณ์

ในโรงเรียนที่เสี่ยงต่อการเกิดอันตราย
แก่นักเรียน

7.3 ขั้นตอนการโทรศัพท์ติดตามนักศึกษา

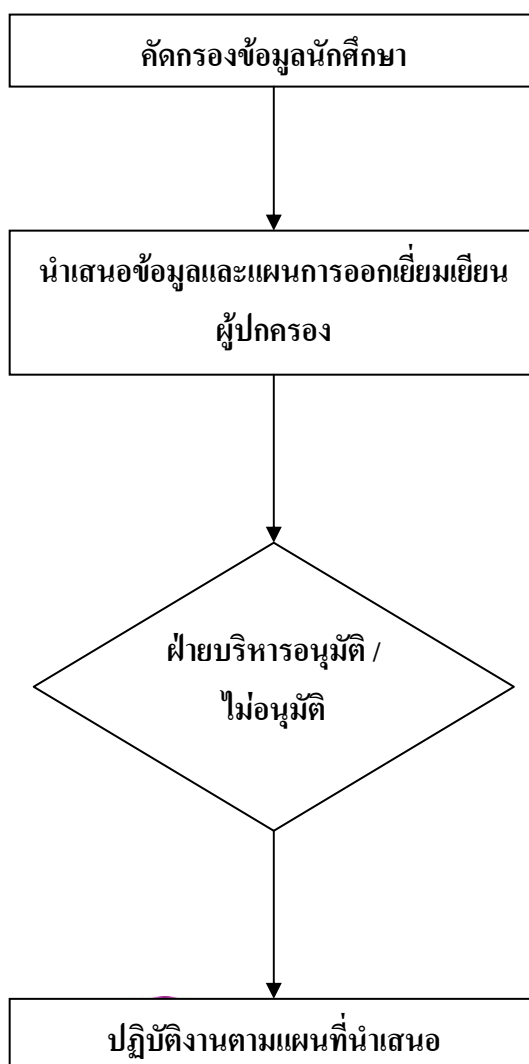


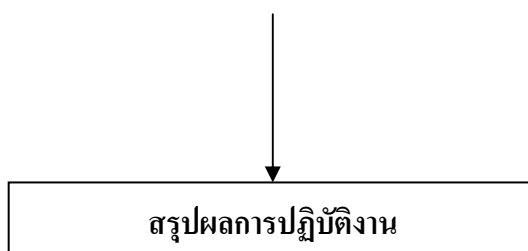


1. รับเอกสาร ใบพน. 4-5 ทุกเช้า จากหัวหน้าระดับ
2. ตรวจสอบรายงานการขาดเรียนกับ แฟ้มประวัตินักศึกษา ดังนี้
 - 2.1 กรณีผู้ปกครองแจ้งว่าป่วย หรือลาหยุดหลายวัน ให้บันทึกว่า ป่วย, ลากิจ เป็นต้น โดยไม่ต้องใช้โทรศัพท์
 - 2.2 กรณีขาดเรียนโดยไม่ทราบสาเหตุ ให้ใช้โทรศัพท์ติดต่อประสานกับผู้ปกครอง ดังนี้
 - แนะนำตัวเอง เช่น สวัสดีครับ ผมอาจารย์ เป็นที่ปรึกษาของนาย/น.ส.
 - สอบถามสาเหตุการขาดเรียนของนักศึกษา
 - ในกรณีที่ผู้ปกครองรับทราบให้บันทึกการ โทรติดตามปกติ
 - ในกรณีที่ผู้ปกครองไม่ทราบกรณีที่นักศึกษาขาดเรียน เช่น แต่งกายออกจากบ้าน แต่ไม่มาโรงเรียน, อยู่หอพัก เป็นต้น ถ้ามีพฤติกรรมมากกว่า 2 ครั้ง ให้แนะนำผู้ปกครอง ติดตามนักศึกษา พร้อมผู้ปกครองพบฝ่ายติดตามของโรงเรียน
3. บันทึกผลการติดตามใน ใบพน. 4-5 และแฟ้มประวัตินักศึกษา
4. ส่งคืนใบพน. 4-5 ที่หัวหน้าระดับ
5. หัวหน้าระดับตรวจสอบลงชื่อ และนำส่งห้องสมุด หรือฝ่ายติดตาม



ขั้นตอนการติดตามให้คำปรึกษา และออกเยี่ยมเยียนผู้ปกครอง





7.5 การรายงานผลการติดตามและดูแลช่วยเหลือนักศึกษา

แบบฟอร์มรายงานการติดตามและดูแลช่วยเหลือนักศึกษา

ข้อมูล	จำนวน
นักศึกษาทั้งหมด	
นักศึกษาที่เข้าสู่กระบวนการดูแล	
นักศึกษาที่สามารถเรียนติดต่อได้หลังกระบวนการดูแล	
นักศึกษาที่พ้นสภาพ	

เอกสารประกอบการดูแลช่วยเหลือนักศึกษา

1. แบบบันทึกการติดตาม ให้คำปรึกษา
2. รูปภาพประกอบแยกเป็นรายบุคคล
3. สรุปผลการติดตามแยกเป็นรายบุคคล ดังนี้
 - a. ปัญหาที่พบ
 - b. แนวทางในการช่วยเหลือแก้ไขปัญหา
 - c. สรุปผลการช่วยเหลือแก้ไขปัญหา



สัปดาห์ที่	เดือน	วันที่	กิจกรรม

กิจกรรมในช่วงโมงโฮมรูม

ของนักศึกษา

ประจำภาคเรียนที่

สัปดาห์ที่	ว.ค.ป.	รายการกิจกรรม	ผู้รับผิดชอบ	หมายเหตุ

โรงเรียนอรรณวิทย์พัฒนวิชาการ

ภาคเรียนที่ ปีการศึกษา

รหัสวิชา ชื่อ



ระดับชั้น สาขา

สัปดาห์	เนื้อหาการเรียนการสอน

กิจกรรม Home Room

แผนก.....

ประจำภาคเรียนที่

สัปดาห์ที่	วันที่ทำกิจกรรม	กิจกรรม



เอกสารอ้างอิง



8. เอกสารอ้างอิง

8.1 ระเบียบการปฏิบัติทั่วไปสำหรับนักศึกษา

ประกาศโรงเรียนอรรณวิทย์พัฒนวิชาการ

ที่ 3/2540

เรื่อง ระเบียบโรงเรียนอรรณวิทย์พัฒนวิชาการ
ว่าด้วยระเบียบปฏิบัติทั่วไปสำหรับนักศึกษา

พ.ศ. 2540

เพื่อให้การปฏิบัติตนของนักศึกษาโรงเรียนอรรณวิทย์พัฒนวิชาการ เป็นไปด้วยความเป็นระเบียบเรียบร้อยมีวินัยรวมทั้งเป็นการพัฒนาบุคลิกภาพของนักศึกษาให้เป็นบุคคลที่จะอยู่ในสังคมได้อย่างเป็นสุขและเป็นประโยชน์ต่อสังคม ทางโรงเรียนจึงวางระเบียบปฏิบัติทั่วไปดังนี้

- ข้อ 1 ระเบียบนี้เรียกว่า“ระเบียบโรงเรียนอรรณวิทย์พัฒนวิชาการ ว่าด้วยระเบียบปฏิบัติทั่วไป พ.ศ. 2540”
- ข้อ 2 นักศึกษาจะต้องปฏิบัติตนดังนี้
 - 2.1 เชื้อฟังและปฏิบัติตามคำตักเตือนของอาจารย์ทุกท่าน
 - 2.2 แต่งเครื่องแบบนักศึกษาทุกครั้งที่มาเรียนหรือมาติดต่อกับทางโรงเรียน
 - 2.3 มาโรงเรียนให้ทันเช้าแถวเคารพธงชาติ (เวลา 08.00)
 - 2.4 เมื่อเข้าไปในโรงเรียนแล้ว จะออกนอกบริเวณ โรงเรียนต้องมีเหตุผล อันควรและได้รับ



อนุญาตก่อนทุกครั้ง

- 2.5 รักษาความสามัคคีในหมู่คณะ รุ้่นน้องนับถือรุ่นพี่ รุ่นพี่ประพฤติปฏิบัติตนให้เป็นตัวอย่างที่ดีแก่รุ่นน้อง
 - 2.6 ควรตรงไป และกลับระหว่างบ้านกับ โรงเรียน ไม่แวะไปตามสถานที่ต่าง ๆ ที่ไม่เหมาะสมกับสภาพของนักศึกษา
 - 2.7 เมื่อมีความจำเป็นต้องหยุดเรียน ผู้ปกครองต้องแจ้งให้ทางโรงเรียนรับทราบเป็นลายลักษณ์อักษร
 - 2.8 ช่วยประหยัดการใช้น้ำ ไฟฟ้า และวัสดุสิ้นเปลืองของทางโรงเรียน
 - 2.9 ช่วยรักษาทรัพย์สินสมบัติของโรงเรียนให้อยู่ในสภาพที่ดี
 - 2.10 ทำความเคารพอาจารย์ทุกท่าน ทั้งภายในบริเวณโรงเรียนและนอก โรงเรียน
 - 2.11 รู้จักกล่าวคำว่าสวัสดี ขอบคุณและขอโทษในโอกาสอันควร
 - 2.12 รู้จักรักษาระเบียบวินัยทั้งขณะเวลาเรียน และขณะมีกิจกรรม
 - 2.13 ไม่ตกแต่งเครื่องประดับ และไม่นำของมีค่ามาโรงเรียน
 - 2.14 ไม่ไว้เล็บ ทำเล็บ แต่งหน้า หรือตัดผมตามแฟชั่นต่าง ๆ
 - 2.15 ไม่นำสินค้า และบริการทุกประเภทมาจำหน่ายในโรงเรียน
 - 2.16 ไม่นำหนังสือ เอกสาร แผ่นปลิว มาแจก หรือมาติดในโรงเรียน
 - 2.17 ห้ามนำบุคคลภายนอกเข้ามาในบริเวณโรงเรียน เว้นแต่ได้รับอนุญาตจากทางโรงเรียน
 - 2.18 ไม่เข้าไปในบริเวณบ้านพักคนงานก่อนได้รับอนุญาต
 - 2.19 ไม่นำอาหารหรือเครื่องดื่มเข้าไปรับประทานในห้องเรียน หรือบริเวณที่ทางโรงเรียนห้าม
 - 2.20 สุภาพ อ่อนโยนต่อบุคคลทั่วไป
 - 2.21 ไม่กล่าวคำหยาบ หรือพูดต่อเสียด
 - 2.22 ไม่ประพฤติสิ่งใดให้เป็นที่เสื่อมเสียแก่ชื่อเสียงของโรงเรียน
- ข้อ 3 ให้ใช้ระเบียบนี้ตั้งแต่วันที่ 20 พฤษภาคม 2540 เป็นต้นไป

ประกาศ ณ วันที่ 20 พฤษภาคม 2540

(ดร.สมศักดิ์ รุ่งเรือง)

ผู้อำนวยการ

โรงเรียนอรรณวิทย์พัฒนศึกษา



ระบบดูแลช่วยเหลือนักศึกษาของโรงเรียนอรรณวิทย์พัฒนศึกษา

8.2 ระเบียบการแต่งกายนักศึกษา ระดับ ปวช. ปวส.

ระเบียบการแต่งกายนักศึกษา ระดับปวช.

นักศึกษาหญิง

1. ทรงผม แบบสุภาพ เหมาะสมกับสภาพนักศึกษา ผมยาวต้องรวบให้เรียบร้อยห้ามตัดผม ห้ามทำสีผม
2. เสื้อ เป็นเสื้อเชิ้ตแขนยาวแบบปกคอบัวแหลม คอปกกว้าง 6 เซนติเมตร ด้านหน้าผ่าอกตลอดทำเป็นซาบเข้าข้างในกว้าง 3.5 เซนติเมตร ใช้กระดุมสีขาว แขนเสื้อเป็นแขนยาวถึงข้อมือ ปลายแขนเสื้อผ่าติดกระดุมตามแนวแขนเสื้อข้างละ 2 เม็ด สีขาว ด้านหลังต่อบ่าหลังเป็นเส้นตรงไม่สวมเสื้อที่รัดรูป
3. กระโปรง เป็นกระโปรงทรงเอ ผ้าสีเทาอมฟ้าไม่รัดรูป ตัวกระโปรงด้านหน้าข้างขวาจับเป็นจีบครึ่งลำตัวกระโปรง จากด้านปลายขึ้นมา 3 จีบ ความกว้างจีบละ 3.5 เซนติเมตร ด้านหลังซ้ายจับจีบครึ่งลำตัวเหมือนด้านหน้า 3 จีบ ความกว้างจีบละ 3.5 เซนติเมตร ขอบกระโปรงเรียบไม่มีหูเข็มขัด ปลายกระโปรงพับเข้าด้านในกว้าง 5 เซนติเมตร ที่ขอบกระโปรงด้านหน้า 1 จีบ กระเป๋าสองช่องใน 1 ใบ เมื่อสวมใส่ชายกระโปรงต้องเสมอกึ่งกลางหัวเข่าต้องไม่สวมกระโปรงเอวต่ำ สั้น และรัดรูป
4. โบว์ ใช้โบว์ทับสองชั้นซ้อนกันสีเลือดหมูขนาดโบว์กว้าง 8 เซนติเมตร ปลายโบว์ตัดตรงทับ 2 ชั้น ความยาวโบว์ด้านใน 18 เซนติเมตร ตัวโบว์ชั้นนอกสั้นกว่าชั้นในประมาณ 3 เซนติเมตร เมื่อสวมโบว์ที่ซิดคอเสื้อจะติดกระดุมเม็ดบน ปลายล่างโบว์อยู่ที่กระดุมเม็ดที่ 3



ติดเครื่องหมายโรงเรียนสัญลักษณ์ AT.C. สีทองกรัดที่โบว์

5. เข็มขัด สายหนังสือดำ หัวโลหะชบุตราสัญลักษณ์ของโรงเรียน ขนาดกว้าง 3 เซนติเมตร ยาว 5.5 เซนติเมตร
6. รองเท้า แบบส้นสูงหุ้มส้นหนังสือดำล้วน ส้นสูงไม่เกิน 2 นิ้ว
7. ชุดพลศึกษา
 - ใส่เสื้อชุดพลศึกษา มีเครื่องหมายโรงเรียนที่กระเป๋าช้างซ้าย กางเกงวอร์มสีกรมท่า ตามแบบของโรงเรียน ถุงเท้าสีขาว รองเท้าผ้าใบสีขาวแบบผูกเชือกไม่มีลวดลาย
8. การแต่งกาย
 - ต้องอยู่ในลักษณะสุภาพเรียบร้อยสะอาด เหมาะสมกับสภาพนักศึกษา
 - ห้ามแต่งหน้าทาปาก และห้ามใช้เครื่องประดับ ยกเว้นนาฬิกาข้อมือ
 - ห้ามนักศึกษาสวมเสื้อรัดรูป กระโปรงสั้นเกินควร และกระโปรงเอด้า ผู้ฝ่าฝืนจะ ถูกยึด และพักการเรียน

นักศึกษาชาย

- 1) ทรงผม ตัดแบบทรง ทรง ห้ามไว้จอน ห้ามไว้หนวดเครา และห้ามทำสีผม
- 2) เสื้อ เสื้อเชิ้ตคอตั้ง ปกกว้าง 5 เซนติเมตร ผ้าสีขาวผ่าอกตลอดทำเป็นสาบตลบเข้าในกว้าง 3.5 เซนติเมตร ใช้กระดุมสีขาว แขนเสื้อเป็นแขนยาวถึงข้อมือ ปลายแขนเสื้อผ่าติด กระดุม มีกระเป๋าสีเหลืองออกซ้าย 1 ใบ ขนาดกว้าง 12 เซนติเมตร ด้านหลังต่อหลังเป็น เส้นตรง
- 3) กางเกง กางเกงขายาวสีเทาอมฟ้าแบบสากลทรงสุภาพไม่รัดรูป มีหูร้อยเข็มขัดกว้าง 1 เซนติเมตร ยาว 3.5 เซนติเมตร สำหรับสอดเข็มขัด เมื่อยืนตรงขากางเกงยาวเพียงเสมอข้อเท้า ปลายขาพับเข้าข้างในประมาณ 5 เซนติเมตร ด้านหน้ามีจีบข้างละ 1 จีบ ด้านข้าง ลำตัวมีกระเป๋าสองข้างตามแนวตะเข็บข้างละ 1 กระเป๋า กระเป๋าหลังเจาะเรียบไม่มีลวดลาย 1 ใบ ด้านหลังข้างขวา เวลาสวมให้ทับชายเสื้อให้เรียบร้อย7.
- 4) เนคไท สีเลือดหมู กว้าง 8 เซนติเมตร มีสัญลักษณ์ AT.C. ที่เนคไท สีขาวเป็นเครื่องหมายของ โรงเรียนติดกับเนคไท
- 5) เข็มขัด สายหนังสือดำ หัวเข็มเป็นโลหะตราสัญลักษณ์ของโรงเรียน ขนาดกว้าง 3 เซนติเมตร ยาว 5.5เซนติเมตร
- 6) รองเท้าและถุงเท้า รองเท้าเป็นรองเท้านักเรียนไม่มีลวดลาย ถุงเท้าสีดำล้วน
- 7) การแต่งกาย ต้องอยู่ในลักษณะ สุภาพ สะอาด เหมาะสมกับสภาพและวัยเรียนไม่สวม กางเกงเอด้าขำรัดรูป



- 8) **ชุดพลศึกษา** นักศึกษาชายใส่เสื้อพลศึกษา มีเครื่องหมายของโรงเรียนที่กระเป๋าด้านซ้าย กางเกง ให้ใช้กางเกงวอร์มสีกรมท่า ถุงเท้าสีขาว รองเท้าผ้าใบสีขาว แบบผูกเชือก ไม่มี ลวดลาย

หมายเหตุ ห้ามใช้ผ้ายีนส์ และทรงกางเกงแบบยีนส์ทุกชนิด

ระเบียบการแต่งกายนักศึกษา ระดับปวส.

นักศึกษาชาย

1. ทรงผม

- ตัดแบบรองทรง ห้ามไว้จอนและหนวดเครา

2. เสื้อ

- ผ้าโพเรสีขาวแบบเชิ้ตคอตั้ง ตัวเสื้อหลวม ไม่รัดรูป
- ผ่าอกตลอด ติดกระดุมสีขาว เส้นผ่าศูนย์กลางไม่เกิน 1 เซนติเมตร
- เสื้อแขนยาว ปลายแขนมีกระดุม สีขาวลัดข้างละ 2 เม็ด เส้นผ่าศูนย์กลางไม่เกิน 1 เซนติเมตร
- มีกระเป๋าดอกด้านซ้าย มีขนาดกว้างพอเหมาะกับขนาดเสื้อ

3. กางเกง

- ผ้าโพเร หรือผ้าเสิร์ดสีดำ ไม่มีลวดลาย แบบสากล ทรงสุภาพ
- ขอบเอวมีหูกางเกงกว้าง 1 เซนติเมตร ยาวข้างละ 4 เซนติเมตร
- มีกระเป๋าช้างตามแนวตะเข็บ ข้างละ 1 ใบ กระเป๋าหลังแบบเจาะ
- สวมกางเกงทับเสื้อให้เรียบร้อย

4. เข็มขัด เน็คไท

- เข็มขัดหนังสีดำพื้นเรียบไม่มีลวดลาย
- หัวเข็มขัดกรมท่า มีเครื่องหมาย สัญลักษณ์ของโรงเรียน
- เน็คไทสีแดงเลือดหมูมีตัวอักษร “ATTAWIT COMMERCIAL COLLEGE” ตามแนวเฉียง



5. รองเท้าและถุงเท้า

- รองเท้านั่งสีดำขัดมัน หุ้มส้น แบบสุภาพ ไม่มีลวดลาย ไม่มีโลหะ
- ถุงเท้าสีดำ ไม่มีลวดลาย

6. การแต่งกาย

ต้องอยู่ในลักษณะ สุภาพ เรียบร้อย สะอาด เหมาะสมกับสภาพและวัยเรียน

นักศึกษาหญิง

1. ทรงผม

- แบบสุภาพ ห้ามตัดและทำสีผม
- ผมยาวต้องรวบให้เรียบร้อย

2. เสื้อ

- ผ้าโทเรสีขาว แบบเชิ้ตคอตั้ง ตัวเสื้อหลวม มีสาบหน้า-หลัง
- ผ่าอกตลอด ติดกระดุมโลหะรมดำ มีสัญลักษณ์ของโรงเรียน
- แขนเสื้อสั้นเหนือข้อศอก ปลายแขนมีสาบสามเหลี่ยม
- สอดชายเสื้อไว้ในกระโปรง

3. กระโปรง

- ผ้าโทเรหรือผ้าเสิร์ดสีดำ เนื้อผ้าเกลี้ยง
- แบบสุภาพ ผ่าหลังหรือผ่าหน้าชาย
- ขอบเอวกว้างประมาณ 3 ซม.
- ความยาวของกระโปรงคลุมเข่า

4. เครื่องหมาย

- เข็มรมดำติดหน้าอก ด้านขวา
- ดั้งตั้งรมดำ ติดที่ปกเสื้อด้านซ้าย

5. เข็มขัด

- สักหลาด สีน้ำตาล
- หัวเข็มขัดโลหะรมดำ มีสัญลักษณ์ของโรงเรียน

6. รองเท้า

- รองเท้านั่งสีดำ แบบสุภาพ ไม่มีลวดลาย ส้นสูงไม่เกิน 2 นิ้ว

7. การแต่งกาย

- ต้องอยู่ในลักษณะสุภาพเรียบร้อยสะอาด เหมาะสมกับสภาพนักศึกษา
- ห้ามแต่งหน้าทาปาก
- ห้ามสวมเสื้อรัดรูป กระโปรงรัดรูป และกระโปรงเอวต่ำ



การแต่งกายนักศึกษารอบค้ำ

นักศึกษาหญิง ปวช.

เพื่อให้สอดคล้องกับสภาพวัยและสถานะการทำงานจึงให้อนุโลมใช้ เครื่องแบบดังนี้

1. ทรงผม ไม่ตัด ไม่ย้อมสีผม
2. กระโปรง สีดำทรง A ยาวคลุมเข่า ผ่าด้านหลังหรือผ่าด้านข้าง ติดซิปปด้านหลัง
3. เสื้อ เชิ้ตสีขาวไม่รัดรูปแขนสั้นปลายแขนพับด้านใน ด้านหน้ามีสาป ผ่าอกตลอด ติดกระดุม โลหะลงยาสีเงิน เครื่องหมายโรงเรียน หน้าอกเสื้อด้านขวาติดเครื่องหมายสถานศึกษาโลหะ ปลายปกเสื้อด้านซ้ายติดตุ้มตั้งโลหะของโรงเรียน
4. เข็มขัด สายหนังสีดำหัวโลหะสีเงิน มีสัญลักษณ์ AT.C. และเครื่องหมายของโรงเรียนลงยา
5. รองเท้า กัทชูหนังสีดำ ส้นสูงไม่เกิน 2 นิ้ว

นักศึกษาหญิง ปวศ.

1. ทรงผม ไม่ตัด ไม่ย้อมสีผม
2. กระโปรง สีดำทรง A ยาวคลุมเข่า ผ่าด้านหลังหรือด้านข้างยาวไม่เกิน 20 เซนติเมตร ติดซิปปด้านหลัง
3. เสื้อ เชิ้ตสีขาวไม่รัดรูปแขนสั้นปลายแขนพับด้านใน ด้านหน้ามีสาป ผ่าอกตลอด ติดกระดุม โลหะรมดำ เครื่องหมายโรงเรียน หน้าอกเสื้อด้านขวาติดเครื่องหมายสถานศึกษาโลหะรมดำ ปลายปกเสื้อด้านซ้ายติดตุ้มตั้งโลหะของโรงเรียน
4. เข็มขัด สายหนังกำมะหยี่สีน้ำตาลเข้ม หัวโลหะรมดำ เครื่องหมายโรงเรียน



5. รองเท้า คัทชูหุ้มสันหนังสีดำ ส้นสูงไม่เกิน 2 นิ้ว

นักศึกษาชาย ปวช.

1. ทรงผม รองทรงดำไม่ไว้หนวดเคราและจอน ไม่ย้อมสีผม
2. กางเกง สีเทาอมฟ้าทรงสลอค มีกระเป๋าจะตามแนวตะเข็บ 2 ข้าง และกระเป๋าลองข้าง 1 เม็ด ขายาวคลุมข้อเท้า ไม่รัดรูป
3. เสื้อ เชิ้ตสีขาว แขนยาวผ่าอกตลอดติดกระดุมสีขาวมีกระเป๋าทิ้งอกด้านซ้าย 1 ใบ ตัวแขนเสื้อยาวเสมอข้อมือ เวลาสวมปลายแขนต้องติดกระดุมเรียบร้อย ผูกเนคไทสีเลือดหมู มีเครื่องหมาย AT.C. ที่ปลายเนคไทไม่มีสวดลาย เวลาสวมสอดชายเสื้อไว้ในกางเกงขายาว
4. เนคไท สีพื้นเลือดหมูมีเครื่องหมายอักษร AT.C. ที่ปลายเนคไท เวลาสวมปมเนคไทติดคอเสื้อกระดุมเม็ดบน ปลายเนคไทเสมอหัวเข็มขัด
5. รองเท้า หนังสีดำ แบบคัทชูหุ้มสัน
6. เข็มขัด สายหนังสีดำ หัวโลหะสีเงินมีสัญลักษณ์ AT.C. และเครื่องหมายลงยาว

นักศึกษาหญิง ปวส.

1. ทรงผม รองทรงดำไม่ไว้หนวดเคราและจอน ไม่ย้อมสีผม
2. กางเกง สีดำทรงสลอค มีกระเป๋าจะตามแนวตะเข็บ 2 ข้าง และกระเป๋าลองข้าง 1 เม็ด ขายาวคลุมข้อเท้า ไม่รัดรูป
3. เสื้อ เชิ้ตสีขาว แขนยาวผ่าอกตลอดติดกระดุมสีขาวมีกระเป๋าทิ้งอกซ้าย 1 ใบ ไม่มีฝาปิดตัวแขนเสื้อยาวเสมอข้อมือ เวลาสวมปลายแขนเสื้อต้องติดกระดุมเรียบร้อย ผูกเนคไทสีเลือดหมู มีลายพิมพ์ Attawit Commercaill College เวลาสวมสอดชายเสื้อไว้ในกางเกง
4. เนคไท สีเลือดหมู มีลายพิมพ์อักษรภาษาอังกฤษ Attawit Commercaill College
5. รองเท้า หนังสีดำ แบบคัทชูหุ้มสัน
6. เข็มขัด สายหนังสีดำ หัวโลหะดำ สัญลักษณ์โรงเรียน

ตั้งแต่ปีการศึกษา 2548 สำหรับการแต่งกายเครื่องแบบ นักศึกษาภาคค่ำ ทุกคนทั้งชาย-หญิงต้องสวมเครื่องแบบ ทุกวันจันทร์ วันพิธีการ และวันที่ทำการสอบ สำหรับวันอังคาร-ศุกร์ อนุโลมให้แต่งกายสุภาพ ห้ามสวมเสื้อยืด กางเกงยีนส์ และรองเท้าแตะ



หมายเหตุ นักศึกษาหญิงหรือชาย ที่สถานประกอบการมีเครื่องแบบ อนุญาตให้สวมเครื่องแบบได้ เฉพาะวันอังคาร – ศุกร์

8.3 ระเบียบการตัดคะแนนความประพฤติ

ประกาศโรงเรียนอรรณวิทย์พัฒนวิชาการ

ที่ 11/2548

เรื่อง ระเบียบโรงเรียนอรรณวิทย์พัฒนวิชาการ

ว่าด้วยการลงโทษการตัดคะแนนความประพฤติของนักศึกษา

พ.ศ. 2548

เพื่อให้การควบคุมความประพฤติของนักศึกษาให้อยู่ในระเบียบวินัย และมีจริยธรรมยิ่งขึ้น ทางโรงเรียนจึงได้วางระเบียบว่าด้วยการลงโทษการตัดคะแนนความประพฤติของนักศึกษาดังนี้

ข้อ 1 ระเบียบนี้เรียกว่า “ระเบียบโรงเรียนอรรณวิทย์พัฒนวิชาการ ว่าด้วยการลงโทษการตัดคะแนนความประพฤติของนักศึกษา พ.ศ.2548”

ข้อ 2 ให้ยกเลิก ระเบียบโรงเรียนอรรณวิทย์พัฒนวิชาการ ว่าด้วยการลงโทษการตัดคะแนนความประพฤติของนักศึกษา พ.ศ. 2540 และใช้ระเบียบฉบับนี้แทนนับตั้งแต่วันประกาศ

ข้อ 3 นิยามศัพท์ในระเบียบนี้

“โรงเรียน”	หมายถึง	โรงเรียนอรรณวิทย์พัฒนวิชาการ
“ผู้อำนวยการ”	หมายถึง	ผู้อำนวยการโรงเรียนอรรณวิทย์พัฒนวิชาการ
“ผู้จัดการ”	หมายถึง	ผู้จัดการโรงเรียนอรรณวิทย์พัฒนวิชาการ
“ผู้ช่วยผู้จัดการ”	หมายถึง	ผู้ช่วยผู้จัดการโรงเรียนอรรณวิทย์พัฒนวิชาการ

พัฒนวิชาการ



“รองผู้อำนวยการ”	หมายถึง	รองผู้อำนวยการฝ่ายกิจการนักศึกษา โรงเรียนอรรณวิทย์พัฒนวิชาการ
“อาจารย์”	หมายถึง	อาจารย์ทั้งที่เป็นอาจารย์ประจำ และอาจารย์ พิเศษโรงเรียนอรรณวิทย์พัฒนวิชาการ
“นักศึกษา”	หมายถึง	นักศึกษาปัจจุบันของโรงเรียนอรรณวิทย์ พัฒนวิชาการ
“ผู้ปกครอง”	หมายถึง	ผู้ที่ได้ลงชื่อเป็นผู้ปกครองนักศึกษาใน เอกสารมอบตัวนักศึกษาที่ให้ไว้กับทางโรงเรียน
“อาจารย์ปกครองระดับชั้น”	หมายถึง	อาจารย์ท่านหนึ่งในระดับชั้นเรียนหนึ่งที่ได้รับ มอบหมาย ให้ทำหน้าที่ตัวแทนอาจารย์ ปกครองในชั้นเรียนนั้น
“คณะกรรมการฝ่ายกิจการนักศึกษา”	หมายถึง	คณะกรรมการที่ได้รับการแต่งตั้งจาก ผู้อำนวยการให้ทำหน้าที่ปกครองนักศึกษาใน ระดับ ปวช. และ ปวส. คณะหนึ่ง
“คณะกรรมการฝ่ายบริหาร”	หมายถึง	คณะกรรมการประกอบด้วยผู้อำนวยการ ที่ปรึกษา ผู้จัดการ ผู้ช่วยผู้จัดการ รองผู้อำนวยการทุกฝ่าย

ข้อ 4 การลงโทษนักศึกษาที่กระทำความผิด จะปฏิบัติตามขั้นตอนดังนี้

- 4.1 เตือนด้วยวาจา หรือบันทึกเตือนเป็นลายลักษณ์อักษรให้นักศึกษาลงลายมือชื่อรับทราบ
- 4.2 ตัดคะแนนความประพฤติ
- 4.3 เชิญผู้ปกครองมาพบและทำทัณฑ์บน
- 4.4 พิจารณาให้ออก

ข้อ 5 การลงโทษแต่ละขั้นตอนให้ยึดแนวปฏิบัติดังนี้

- 5.1 อาจารย์เมื่อพบนักศึกษากระทำความผิดให้แจ้งหรือรายงานเป็นลายลักษณ์อักษรต่ออาจารย์ปกครองระดับชั้น โดยระบุความผิด วัน เวลา และสถานที่ที่นักศึกษากระทำความผิดให้ชัดเจน แล้วนักศึกษาผู้กระทำความผิดลงลายมือชื่อในแบบแจ้งการกระทำความผิด
- 5.2 อาจารย์ปกครองระดับชั้น ส่งแบบกระทำความผิดให้อาจารย์ประจำชั้นของนักศึกษาผู้นั้นทราบ และลงลายมือชื่อแล้วส่งให้คณะกรรมการฝ่ายกิจการศึกษาดำเนินการต่อไป



- 5.3 ให้ประธานกรรมการฝ่ายกิจการนักศึกษาเป็นผู้พิจารณาอนุมัติการตัดคะแนนความประพฤติของนักศึกษาที่กระทำความผิด ถูกตัดคะแนนไม่เกิน 10 คะแนน และแจ้งให้ที่ประชุมคณะกรรมการฝ่ายกิจการนักศึกษาทราบ ส่วนความผิดที่ถูกตัดคะแนนเกิน 20 คะแนน ให้นำเข้าคณะกรรมการฝ่ายกิจการนักศึกษาเพื่อพิจารณาลงโทษ แล้วนำเสนอผู้อำนวยการ
- 5.4 ผู้อำนวยการเป็นผู้พิจารณาอนุมัติการตัดคะแนนความประพฤติของนักศึกษาที่มีความผิด ถูกตัดคะแนนเกิน 20 คะแนน
- 5.5 ให้เจ้าหน้าที่ฝ่ายกิจการนักศึกษา หรืออาจารย์ปกครองระดับชั้นแจ้งผลอนุมัติในข้อ 5.3 และ 5.4 เป็นลายลักษณ์อักษร ระบุความผิดและคะแนนที่ถูกตัดรวมทั้งคะแนนที่ถูกตัดสะสม ครั้งสุดท้ายต่ออาจารย์ประจำชั้นทราบ และเชิญผู้ปกครองพบ เพื่อรับทราบความผิดและคะแนนที่ถูกตัด

ข้อ 6 ความผิดที่ต้องลงโทษ

- 6.1 ความผิดที่ต้องตัดคะแนนความประพฤติครั้งละ 1 – 5 คะแนน
- 6.1.1 กล่าววาจาไม่สุภาพ
 - 6.1.2 แต่งกายผิดระเบียบ
 - 6.1.3 ทรงผมผิดระเบียบ
 - 6.1.4 ใช้เครื่องประดับที่ไม่เหมาะสม
 - 6.1.5 ย้อมตัดหรือเปลี่ยนสีผม
 - 6.1.6 มีส่วนร่วมในการกระทำความผิด
 - 6.1.7 มาโรงเรียนสายเมื่อมีบันทึกว่าดักเตือนครบ 5 ครั้ง ใน 1 ภาคเรียน
 - 6.1.8 วางตัวไม่เหมาะสมกับเพื่อนต่างเพศ
 - 6.1.9 นำอาหารและเครื่องดื่มทุกชนิดขึ้นไปบนอาคารเรียน
 - 6.1.10 ซื้อ หรือรับประทานอาหารนอกบริเวณโรงเรียนเมื่ออยู่ในเวลาเรียน
 - 6.1.11 นำของมีค่า และเครื่องเล่นที่ไม่เหมาะสมมาโรงเรียน
 - 6.1.12 ไม่ทำความเคารพอาจารย์
 - 6.1.13 ไม่เข้าชั้นเรียนตามตารางสอน
 - 6.1.14 ไม่สำรวมกิริยามารยาทในบริเวณโรงเรียน
 - 6.1.15 ไม่รักษาความสะอาดสถานที่ ทำให้อาคารเรียนสกปรกเช่น ไม่ทิ้งขยะในที่กำหนด
 - 6.1.16 ไม่รักษาระเบียบวินัยของห้องเรียนและของโรงเรียน
 - 6.1.17 ไม่ติดบัตรประจำตัวนักศึกษาในวันมาเรียนตลอดเวลา ในสถานศึกษาตามที่โรงเรียนกำหนด

6.2 ความผิดที่ต้อง ตัดคะแนนความประพฤติครั้งละ 6–10 คะแนน



ระบบดูแลช่วยเหลือนักเรียนของโรงเรียนอรรณพวิทยพัฒนา

- 6.2.1 ซีดเขียนฝาผนังโต๊ะเรียนแผ่นป้ายและส่วนประกอบอาคารต่าง ๆ
 - 6.2.2 หนี้ออกนอกบริเวณโรงเรียนในเวลาที่กำหนด
 - 6.2.3 ทะเลาะวิวาทกันสถานเบา ไม่มีอาวุธ
 - 6.2.4 เล่นกันโดยประมาท ทำให้เกิดบาดเจ็บ
 - 6.2.5 นำสื่อลามกอนาจารทุกชนิดเข้ามาในสถานศึกษา หรือมีอยู่ในครอบครอง
 - 6.2.6 มีอุปกรณ์การพนัน
 - 6.2.7 สูบ หรือมีบุหรี่ไว้ในครอบครอง
 - 6.2.8 นำประทัด ดอกไม้ไฟ มาโรงเรียนหรือมีอยู่ในครอบครอง
 - 6.2.9 แต่งกายในชุดเครื่องแบบนักศึกษาไม่เรียบร้อย ทั้งในและนอกสถานศึกษา
 - 6.2.10 กล่าววาจาทำให้ผู้อื่นเสียหาย
 - 6.2.11 กล่าววาจาข่มขู่ผู้อื่น
 - 6.2.12 ขูยงหรือกลั่นแกล้งผู้อื่น
 - 6.2.13 ใช้ชื่อหรือเลขประจำตัวผู้อื่น
 - 6.2.14 เล่นบนอาคารเรียนจนเป็นเหตุให้เกิดความเสียหายต่อบุคคลอื่น และต่อทรัพย์สินของโรงเรียน
 - 6.2.15 ม่สำรวจกิริยามารยาทนอกบริเวณโรงเรียน ขณะอยู่ในเครื่องแบบนักศึกษา
 - 6.2.16 รุคบัตรแทนผู้อื่นซึ่งไม่ใช่ของตน
- 6.3 ความผิดที่ต้องตัดคะแนนความประพฤติครั้งละ 11 – 20 คะแนน**
- 6.3.1 เล่นการพนันทุกชนิด
 - 6.3.2 ทำลายทรัพย์สินของโรงเรียน
 - 6.3.3 ทุจริตในการสอบ
 - 6.3.4 ปลอมแปลงลายมือชื่อในเอกสารที่ติดต่อกับทางโรงเรียน
 - 6.3.5 แจกเอกสารหรือจำหน่ายสิ่งของโดยไม่ได้รับอนุญาต
 - 6.3.6 แต่งเครื่องแบบนักศึกษาเข้าไปในสถานที่ที่ไม่เหมาะสมกับสภาพนักศึกษา
 - 6.3.7 กล่าวคำหยาบต่อหน้าอาจารย์
- 6.4 ความผิดที่ต้องตัดคะแนนความประพฤติครั้งละ 21 – 30 คะแนน และทำทัณฑ์บน**
- 6.4.1 ลักขโมย หรือพกพาอาวุธ เช่น มีด สนับมือ ฯลฯ มาโรงเรียน
 - 6.4.2 ข่มขู่รังแกเพื่อนนักศึกษา หรือนักศึกษารุ่นน้อง
 - 6.4.3 แสดงกิริยากระด้างกระเดื่องหรือแสดงกิริยาดูหมิ่นสบประมาทอาจารย์
 - 6.4.4 ถ่ายภาพ ส่งภาพ หรือข้อความที่ทำให้เกิดความเสียหายต่อสถานศึกษา และบุคคลอื่น



มีหรือดื่มสุรา เสพสิ่งเสพติด หรือมีพยานหลักฐานว่าไปดื่มสุราเสพสิ่งเสพติดในสถานศึกษา

6.4.6 ทะเลาะวิวาทชกต่อยกับบุคคลภายนอกหรือในที่สาธารณะ

6.5 ความผิดที่ต้องคัดชื่อออก

6.5.1 มีวัดถูกระเบิด หรืออาวูฐป็น

6.5.2 ใช้อาวุธข่มขู่ หรือทำร้ายร่างกายผู้อื่น

6.5.3 ความผิดฐานชู้สาว

6.5.4 ทำผิดกฎหมายอาญา โดยศาลพิพากษาลงโทษความผิดแล้ว

6.5.5 เป็นหัวหน้าในการก่อกวน กระด้างกระเดื่องต่อสถานศึกษา

6.5.6 เป็นหัวหน้าหรือชักนำให้มีการทะเลาะวิวาทระหว่างสถานศึกษาและ หมู่คณะ

6.5.7 ดิตยาเสพติดหรือนำเข้ามาจำหน่ายในสถานศึกษา

6.5.8 ทำร้ายร่างกายอาจารย์ทุกกรณี

6.5.9 ฝ่ายกิจการนักศึกษาพิจารณาเห็นสมควรให้คัดชื่อออก

6.5.10 เสพสิ่งเสพติดร้ายแรงตั้งแต่กัญชาขึ้นไป

6.5.11 นำบุคคลภายนอกเข้ามาในโรงเรียนและก่อการทะเลาะวิวาท หรือทำให้เกิดความเสียหายกับทางโรงเรียน

6.5.12 ชกชวนบุคคลอื่นให้มาทำร้าย หรือก่อการทะเลาะวิวาท

6.5.13 ทะเลาะวิวาทชกต่อยกับบุคคลภายนอก หรือในที่สาธารณะ

6.5.14 เป็นผู้นำ หรือร่วมการประท้วง ต่อต้าน ขัดขืนคำสั่งของโรงเรียน สร้างความแตกแยกสามัคคี ซึ่งส่งผลกระทบต่อการบริหารของโรงเรียน

ข้อ 7 ความผิดลักษณะอื่น นอกเหนือจากที่ระบุในระเบียบนี้ ให้อยู่ในดุลพินิจของคณะกรรมการฝ่ายกิจการนักศึกษา จะเปรียบเทียบความผิด และลงโทษตามระเบียบนี้ และระเบียบอื่น ตามที่เห็นสมควร

ข้อ 8 ผลของการตัดคะแนนความประพฤติ

ให้คิดคะแนนที่ถูกตัดคะแนนในแต่ละระดับการศึกษาแยกเป็นระดับ ปวช. และระดับ ปวส.

8.1 นักศึกษาที่ถูกตัดคะแนนความประพฤติสะสมถึง 20 คะแนน ให้เชิญผู้ปกครอง

นักศึกษามาพบรองผู้อำนวยการฝ่ายกิจการนักศึกษาและกิจการพิเศษ คณะกรรมการฝ่ายกิจการ

นักศึกษาอาจารย์ปกครองระดับชั้น และอาจารย์ประจำชั้นเพื่อรับทราบ ผลการตัดคะแนน

ความประพฤติของนักศึกษาในปกครอง

8.2 นักศึกษาที่ถูกตัดคะแนนความประพฤติสะสมเกิน 20 คะแนนขึ้นไป ถ้ากระทำผิดถูกตัด

คะแนนความประพฤติอีก ให้สำนักกิจการศึกษาดำเนินการแจ้งผู้ปกครอง



รับทราบและเชิญพบบรองผู้อำนวยการฝ่ายกิจการนักศึกษา เพื่อรับทราบความผิด และทำสัญญาควบคุมความประพฤติ

8.3 นักศึกษาที่ถูกตัดคะแนนความประพฤติสะสมถึง 30 คะแนน ให้พักการเรียน 2-5 วัน ตามลักษณะของความผิด และเชิญผู้ปกครองมาทำทัณฑ์บนกับรองผู้อำนวยการฝ่ายกิจการนักศึกษา ควบคุมพฤติกรรมของ นักศึกษาห้ามมิให้กระทำความผิดอีก

8.4 นักศึกษาที่ถูกตัดคะแนนความประพฤติสะสมถึง 40 คะแนน ให้เชิญผู้ปกครองมาพบบรองผู้อำนวยการฝ่ายกิจการนักศึกษา เพื่อรับทราบความผิด การทำทัณฑ์บนของนักศึกษาครั้งสุดท้าย นักศึกษาระดับ ปวช. และนักศึกษาระดับ ปวส. ไม่มีสิทธิ์ศึกษาต่อในชั้นต่อไป

8.5 นักศึกษาที่ถูกตัดคะแนนความประพฤติสะสมถึง 50 คะแนน ให้เชิญผู้ปกครองมาพบบรองผู้อำนวยการฝ่ายกิจการนักศึกษารับทราบผลที่นักศึกษาจะต้องปฏิบัติต่อไปคือ จะถูกพิจารณาให้ออก

ข้อ 9 การตัดคะแนนความประพฤตินักศึกษาทุกครั้ง ฝ่ายสถิติของสำนักกิจการนักศึกษา มีหน้าที่รวบรวมข้อมูลการตัดคะแนนความประพฤติทำคะแนนความประพฤติสะสมทำรายงานให้ผู้เกี่ยวข้องทราบ

ข้อ 10 นักศึกษาที่ถูกตัดคะแนนความประพฤติ จะได้รับการพิจารณาลดโทษให้ในกรณีที่คณะกรรมการฝ่ายกิจการนักศึกษา พิจารณาเห็นว่าได้มีการเปลี่ยนแปลงพฤติกรรม ประพฤติตนดีอย่างสม่ำเสมอและไม่กระทำความผิดอีกเลย โดยให้คณะกรรมการฝ่ายกิจการนักศึกษาทำเรื่องเสนอผู้อำนวยการเพื่อพิจารณาลดโทษ



8.5 จดหมายแจ้งการขาดเรียนรายวัน



ที่ /.....

วันที่

เรื่อง นักศึกษาขาดเรียน

เรียน ท่านผู้ปกครอง (นาย, น.ส.) รหัสประจำตัว..... ชั้น.....

ด้วยบุตรในความปกครองของท่านไม่ได้มาเรียน วันที่
โปรดตกเตือนแก้ไข หากขาดต่อเนื่อง 3 วัน อาจถูกตัดสิทธิ์การเข้าเรียน และเชิญผู้ปกครองพบฝ่ายกิจการ
นักศึกษา

จึงเรียนมาเพื่อโปรดแก้ไข ปรับปรุงนักศึกษา และสอบถามพร้อมทั้งติดต่อทางโรงเรียน
แจ้งให้ทราบด้วย จักขอบพระคุณยิ่ง

ขอแสดงความนับถือ

(นายเลอพงษ์ วัชรมัย)

รองผู้อำนวยการฝ่ายกิจการนักศึกษาและกิจการพิเศษ

ฝ่ายกิจการนักศึกษา

โทร. 0 – 2744 8450 – 5 ต่อ 122 – 123

แฟกซ์. 0 – 2399 4622



8.6 จดหมายแจ้งการขาดเรียนต่อเนื่อง



ที่ /.....

วันที่

เรื่อง นักศึกษาขาดเรียนต่อเนื่อง

เรียน ท่านผู้ปกครอง (นาย, น.ส.) รหัสประจำตัว..... ชั้น.....

ด้วยบุตรในความปกครองของท่านขาดเรียนต่อเนื่อง ระหว่างวันที่.....
ถึง วันที่..... เป็นเหตุที่อาจทำให้หมดสิทธิ์สอบไล่ปลายภาค ดังนั้นจึงขอเชิญผู้ปกครอง
โปรดไปพบกับอาจารย์ฟองคำ พุ่มพวง ผู้ช่วยหัวหน้าสำนักกิจการนักศึกษา ระหว่างวันที่.....
ถึง วันที่.....

จึงเรียนมาเพื่อโปรดติดต่อพบด่วน เพื่อสิทธิและอนาคตของนักศึกษา ต่อไป

ขอแสดงความนับถือ

(นายเลอพงษ์ วัชรมัย)

รองผู้อำนวยการฝ่ายกิจการนักศึกษาและกิจการพิเศษ

ฝ่ายกิจการนักศึกษา

โทร. 0 – 2744 8450 – 5 ต่อ 122 – 123

แฟกซ์. 0 – 2399 4622

